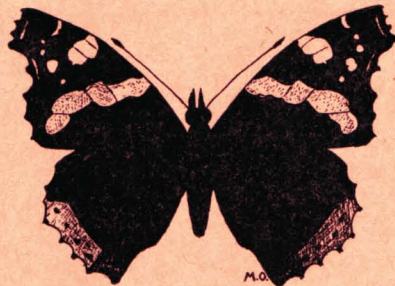


# ATALANTA NORVEGICA

NORSK LEPIDOPTEROLOGISK  
SELSKAPS TIDSSKRIFT

BIND 1 · AUGUST 1970 · HEFTE 4



UTGITT AV  
NORSK LEPIDOPTEROLOGISK SELSKAP

## ATALANTA NORVEGICA

utgis av Norsk Lepidopterologisk Selskap, Oslo.

Formann: Overlærer Olav Kvalheim, Aug. Cappelensgt. 3, Oslo 3

Varaformann: Cand. mag. Per O. Seglen, Brockmannsgt. 7,  
Oslo 4.

Redaktør og kasserer: Sivilingeniør Magne Opheim, Zoologisk  
Museum, Sarsgt. 1, Oslo 5.

Sekretær: Kai Myhr, Zoologisk Museum, Sarsgt. 1, Oslo 5.

Kontingenten er kr. 12.—. pr. år. Medlemmene får heftet gratis.

Forfatterne er ansvarlig for at deres opplysninger er riktige.

## ATALANTA NORVEGICA

is published by the Norwegian Lepidopterological Society.

Editor and Treasurer: M. Opheim, Zoologisk Museum, Sarsgt. 1,  
Oslo 5, Norway.

Subscription: Norw. kr. 12.— per annum.

# Lepidoptera fra Kristiansands-distriktet

## 1. Macrolepidoptera

Kai Berggren  
Kristiansand

Siden 1965 har jeg drevet fangst av Lepidoptera i Kristiansandsdistriktet litt nord for 58° i ytre Vest-Agder.

Fangsten har hovedsakelig foregått i 4 hovedområder rundt byen. Det meste av nattfangsten har foregått i egen hage i Kuhlholmen, som ligger ca. 1 kilometer øst for Kristiansand sentrum (område 1). Jeg har inntil 1968 benyttet meg av 500W normal-lyslampe, men i august 1968 gikk jeg over til å bruke en 440W kvikksølvlampe som gav adskillig bedre resultat. Ellers har jeg drevet en del med køder (ikke i 1969) og larveoppdrett.

Område 1 består av kupert terreng med større hager og enger. I nordøst er det litt blandingsskog med furu, osp, bjørk, rogn, eik og selje som de dominerende treslag. Mot syd, ut mot sjøen, er det frukttrærne som dominerer i hagene sammen med trær som or, ask, osp, poppel, bjørk og rogn. Mot vest er terrenget temmelig kupert med mye fjell. Vegetasjonen her er mer glissen, med enkelte større treklynger med hovedsakelig osp, selje, vier, rogn og bjørk.

Område 2 — Lyngøya, Prestøya og mindre øyer. Her er terrenget meget kupert. Vegetasjonen er blandingsskog med ofte tette ospekratt. Ellers finnes trær som eik, furu, lind, bjørk, alm, hegg og vier.

Område 3 — Jegersberg — er mer variert, og ligger ca. 2 kilometer nord for område 1. Her finnes eng- og myrområder og også større lyngheier. Terrenget er også her temmelig kupert. Vegetasjonen er blandingsskog med furu som det dominerende treslag. Ellers finnes eik, osp, bjørk, bøk, lind, selje osv.

Område 4 — Kongsgård m. Ringknuten — ligner meget på område 3, og ligger ca. 1,5 kilometer nord-øst for område 1.

Det meste av dagfangsten har foregått i område 3, larvefangsten for det meste i område 2.

For Kristiansand (Oksøy) er gjennomsnittlig normal-temperatur og -nedbør for månedene mai til september følgende:

Mai 9.7°, 46 mm, juni 13.3°, 59 mm, juli 16.2°, 78 mm, august 15.9°, 114 mm, september 13.1°, 110 mm.

I den etterfølgende liste over Macrolepidoptera fra Kristiansand-distriktet er oppført 386 arter, hvorav ca. 100 er nye for ytre Vest-Agder (VAy). Disse siste er merket med en asterisk. Der ble funnet larver til 132 arter, hvorav de fleste ble klekket. De 4 følgende arter er nye for Norge: *Epirrhoe rivata* Hb. ♀ 1. juli 1968, *Spilosoma urticae* Esp. 2 ♂♂ 19. juni 1968, *Sidemia zollikoferi* Frr. 2 ♂♂ 28. september 1967, *Earias chlorana* L. ♀ 1. august 1969.

*Pararge aegeria* L. Ganske alm. i mai—juni hvert år.

*Lasiommata petropolitana* F. Ganske alm. i mai—juni hvert år.

*L. maera* L. En del ekspl. i mai—juni hver år.

*Erebia ligea* L. Enkelte ekspl. i juli hvert år.

*Hipparchia semele* L. Meget alm. i juli—august hvert år. Enkelte larver på gras.

*Maniola jurtina* L. Meget alm. i juli hvert år.

*Coenonympha pamphilus* L. Meget alm. i juni hvert år.

*Argynnis paphia* L. Et par ekspl. i 1968.

*A. aglaja* L. En del ekspl. i juli hvert år.

*A. cydippe* L. En del ekspl. i juli hvert år.

*A. euphrosyne* L. Ganske alm. i juni hvert år.

*Melitaea athalia* Rott. En del ekspl. i juni —juli hvert år.

*Polygonia c-album* L. Ganske alm. i mai—juni hvert år. En larve på rips.

*Aglais urticae* L. Meget alm. i mai—juni og høst hvert år. Mange larver på nesle.

*Nymphalis antiopa* L. ♀ 31/8–69 Prestøya. Enkelte observert om dagen i mai 1965 Jegersberg.

*N. io* L. Meget alm. i mai—juni og f.o.m. juli—august hvert år. Mange larver på nesle.

*Vanessa cardui* L. I 1966 alm. Ellers enkelte ekspl. i juni—juli

- hvert år. I 1966 mange larver på tistel, imagines klekket i juli—august.
- V. atalanta* L. I 1966 temmelig alm. Ellers en del ekspl. hvert år i juni og særlig august. Enkelte larver på nesle, i 1966 særlig mange.
- P. idas* L. Ganske alm. i juni—juli hvert år.
- P. icarus* Rott. Alm. i juni hvert år.
- Celastrina argiolus* L. Alm. i mai—juni hvert år.
- Cyaniris semiargus* Rott. Ganske alm. i juni—juli hvert år.
- Thecla quercus* L. Ganske alm. hvert år, særlig i 1966. Enkelte larver på eik.
- \**Strymonidia w-album* Kn. Enkeltt ekspl. observert i 1965, 2♂♂ klekket av pupper fra unders. av almeblader 5/7–67.
- Callophrys rubi* L. Meget alm. i mai hvert år.
- Lycaena phlaeas* L. Ganske alm. i mai og juli hvert år. Enkelte larver på syre i juni.
- Papilio machaon* L. Mange larver på skjermplanter helt ute ved strandkanten hvert år i august. En del imagines i juni—juli.
- Pieris brassicae* L. Temmelig alm. i juni—juli, enkelte år mindre alm. Noen larver på blomkarse.
- P. rapae* L. Enkelte ekspl. observert hvert år. ♂♀ 26/8–65.
- P. napi* L. Meget alm. hvert år i mai—juni og juli—august. Mange larver på korsblomster i juni.
- Anthocaris cardamines* L. Temmelig alm. i mai—juni hvert år.
- Gonepteryx rhamni* L. Meget alm. i mai og august—september hvert år. I 1968–69 mange larver på trollhegg i juli.
- Leptidia sinapis* L. Ganske alm. i mai—juni hvert år Jegersberg.
- Carterocephalus palaemon* Pall. Ganske alm. i mai—juni hvert år, særlig i 1966 Bertesbukta, Jegersberg.
- Ochlodes venata* Brem. & Grey. Meget alm. i juni hvert år.
- Pyrgys malvae* L. En del ekspl. hvert år i mai—juni.
- Erynnis tages* L. En del ekspl. hvert år i mai—juni.
- Sphinx ligustri* L. Ganske alm. i juni hvert år, i 1969 særlig alm. Flere ekspl. på lys og blomster (nellik, syrin, kaprifolium). En del larver i juli—september på ask, syrin, spirea, liguster og buskkaprifolium.
- S. pinastri* L. ♂ 17/6–69 på lys.

- Mimas tiliae* L. Et par ekspl. på lys i mai i 1967—68. Noen larver på lind i juli—august.
- \**Smerinthus ocellatus* L. Enkelte ekspl. på lys i juni hvert år. Mange larver på vier, selje og epletrær i august—september.
- Laothoe populi* L. Temmelig alm. på lys i mai—august hvert år. Mange larver på osp. Flere varianter klekket, f. *grisea* Gillm. den vanligste ♂-form, f. *rufa* Gillm. den vanligste ♀-form. En meget lys grå ♀ med sterk guloliven bestøvning klekket 29/6—69.
- Hemaris fuciformis* L. Få imagines, men mange larver hvert år i juli på kaprifolium.
- \**Cerura furcula* L. Enkelte ekspl. på lys i juni—juli hvert år. En del larver på osp.
- \**C. hermelina* Goeze. Enkelte ekspl. på lys hvert år. Mange larver på osp og poppel i august hvert år.
- C. vinula* L. En del ekspl. på lys i juni hvert år. Larven meget alm. på osp, selje og poppel i august hvert år.
- \**Drymonia ruficornis* Hufn. 3—4 ♂♂ på lys 26/5—69, Kuholmen.
- Pheosia tremula* Cl. Ganske alm. på lys i juli—august hvert år. Noen larver på osp i juni—juli.
- P. gnoma* F. Ganske alm. på lys i juli—august hvert år, særlig i 1968—69.
- Notodonta ziczac* L. En del ekspl. på lys i august. Mange larver på selje, pil, osp og poppel hvert år.
- N. dromedarius* L. Mange ekspl. på lys i juli—august hvert år, særlig i 1969. Noen larver på bjørk i juni 1968.
- N. anceps* Goeze. ♂ 31/5—67 i Kristiansand sentrum, ♀ 10/6—69, Kuholmen, begge på lys. I 1965 ca. 15 larver og egg på eik i juni—juli, Galgeberg.
- Odontosia carmelita* Esp. 2 ♂♂ på lys, en 14/5—69, en noe tidligere.
- Lophopteryx capucina* L. Et par ekspl. på lys i midten av juli 1966.
- \**Pterostoma palpinum* L. Meget alm. på lys i mai—juni hvert år. Mange larver på osp, selje og vier i juni—juli. Enkelte klekket i august.
- Phalere bucephala* L. 1 ♂ på lys 26/5—69. Mange larver på osp, selje og lind særlig i 1966—67.
- Pygaera curtula* L. Enkelte ekspl. på lys i mai—juni hvert år. Mange larver på osp, selje og poppel i juli.

- P. pigra* Hufn. Enkelte ekspl. på lys hvert år. Mange larver i juli—august på osp og selje. Flere klekket i november—desember.
- Saturnia pavonia* L. ♀ i mai 1968. Mange larver i juni—juli på lyng, blåbær og trollhegg.
- Endromis versicolora* L. ♂ 24/4–68 om dagen.
- \**Malocosoma castrense* L. ♂ 1/8–69 på lys, Kuholmen.
- Poecilocampa populi* L. En del ekspl. på lys i oktober—november 1965–67. Mange larver på poppel, lind og bøk i juni—juli hvert år.
- Eriogaster lanestris* L. Ingen imagines. Mange larver fra egg på osp i april 1967 Prestøya.
- \**Lasiocampa trifolii* Esp. Enkelte ekspl. på lys i 1965–67. En del larver på lave planter helt ute ved strandkanten hvert år i mai—juni.
- Macrothylacia rubi* L. ♀ 14/6–69 på lys, Kuholmen. En del larver på bl.a. blåbær hvert år.
- Epicnaptera ilicifolia* L. 1 ekspl. klekket i mars 1966 fra larve funnet på selje i juli 1965.
- Dendrolimus pini* L. Enkelte ekspl. på lys i juli 1967.
- Orgyia antiqua* L. Enkelte larver bl.a. på selje, bjørk og kirsebær i juni—juli i 1967.
- Leucoma salicis* L. Ganske alm. på lys i juli hvert år. Enkelte larver på osp og poppel i juni.
- \**Thyatira batis* L. Et par ekspl. på køder og lys i juni 1967.
- Tethea* or Schiff. Enkelte ekspl. i juni—juli på køder og lys hvert år. Mange larver på osp i juli—august.
- T. octogesima* Hb. En del ekspl., særlig på køder i juni hvert år.
- T. duplaris* L. ♂ i ospeskog i 1965.
- Achlya flavicornis* L. Et par ekspl. på lys i april—mai 1966. ♂ 14/4–68 på bjerkesaft. Larver fra en fanget ♀ 1966.
- Calocasia coryli* L. Et par ekspl. på lys, ♂ i 1968, ♀ 10/6–69. En larve på selje i juli 1968.
- \**Apatele leporina* L. Ganske alm. på lys og køder i juni—juli hvert år, særlig i 1967 og –69. En del larver på bjørk i juli hvert år. Flest gule, enkelte grønne.
- A. megacephala* Schiff. Alm. på lys i juni—juli hvert år, mange larver på osp i august.

- \**A. alni* L. 1 ekspl. observert på lys i 1969.
- A. psi* L. Ganske alm. i mai—juli på lys og køder hvert år, særlig i 1967. Mange larver, særlig på eple og plomme i juli—august.
- \**A. menyanthidis* View. ♀ 16/6–68 på lys, Kuholmen.
- A. auricoma* F. En del ekspl. på køder i juni 1968, enkelte larver på or i juli—august.
- A. euphorbiae* Schiff. Alm. på køder og lys i mai—juni hvert år. Mange larver på blåbær, smørbukk, selje, jordbær og tistel i juni—juli. Klekket i mai.
- A. rumicis* L. Alm. på køder og lys i juni—juli hvert år.
- Craniophora ligustri* Schiff. En del ekspl. på lys i juli hvert år. Flere larver på ask i august—september 1969. f. *sundevalli* Lampa ♀ 17/7–67.
- Cryphia divisa* Esp. Alm. på lys i juli—august hvert år. I 1969 særlig alm.
- Euxoa obelisca* Schiff. Alm. på lys i august—september hvert år.
- E. nigricans* L. Enkelte ekspl. på lys i august hvert år.
- \**E. tritici* L. En del ekspl. på lys i juli—august hvert år.
- Agrotis ypsilon* Rott. En del ekspl. på køder og lys i august—september hvert år. I 1966 særdeles alm.
- \**A. segetum* Schiff. Ganske alm. på køder og lys i juni—juli hvert år. Enkelte larver på røtter i mai. Flere varianter.
- A. clavis* Hufn. ♀ 28/6 på lys, Kuholmen.
- A. exclamationis* L. Et av de mest alm. nattdflyene på køder og lys hvert år. Mange varianter. En del larver på røtter i mai.
- Peridroma saucia* Hb. Enkelte ekspl. på køder i 1967. I 1966 temmelig alm. på køder og lys fra ca. 15. september til ca. 12. oktober på Kuholmen.
- Rhyacia strigula* Thbg. Temmelig alm. på køder og lys i juni—juli hvert år. En larve i mose i april –67.
- Epipsilia griseascens* F. En del ekspl. på lys i juli—august hvert år. I 1966 og –1968 alm.
- Graphiphora augur* F. Meget alm. på køder og lys i juni—juli hvert år.
- Diarsia brunnea* Schiff. En del ekspl. på køder og lys hvert år. Enkelte larver på dauvnesle i mai.
- D. festiva* Schiff. Enkelte ekspl. på køder i juli 1968.



- D. rubi* View. Enkelte ekspl. på køder og lys i juli og september 1966. f. *florida* Schmidt. Meget alm. på køder og lys i juni—juli hvert år.
- Ochropleura plecta* L. Meget alm. på køder og lys i juni—juli hvert år. Enkelte larver på lave planter i mai.
- Amathes glareosa* Esp. En del ekspl. på lys i august—september hvert år.
- A. castanea* Esp. ♀ klekket fra puppe 1/8-65, Jegersberg.
- A. baja* Schiff. Meget alm. på køder og lys i juni—august hvert år. Enkelte larver på dauvnesle i mai.
- A. c-nigrum* L. Enkelte ekspl. på lys i juli og september hvert år.
- A. triangulum* Hufn. Meget alm. på køder og lys i juni—august hvert år. Mange larver på dauvnesle i april—mai, klekket i mai—juni.
- A. xanthographa* Schiff. Alm. på lys i august—september hvert år.
- Axylia putris* L. En del ekspl. på lys og køder hvert år i juli. I 1969 meget alm. på lys.
- Eurois occulta* L. Enkelte ekspl. på køder i august hvert år, i 1966 ganske alm.
- Cerastis rubricosa* Schiff. En del ekspl. på lys i april hvert år, i 1968—69 temmelig alm.
- Ammoconia caecimacula* Schiff. Enkelte ekspl. på køder og lys i september hvert år. I 1966 alm.
- Naenia typica* L. Meget alm. på køder og lys i juni—august hvert år. Mange larver i mai på bl.a. dauvnesle og georgine.
- Noctua orbona* Hufn. 1 ekspl. i 1965, Dvergsøya.
- N. comes* Hb. ♂♂ 23/7, 9/8 1968 på køder, Kuholmen.
- N. pronuba* L. Meget alm. på køder og lys i juni—september hvert år. Mange larver i mai på lave planter.
- N. janthina* Schiff. ♂ 22/8-68 på lys, Kuholmen.
- N. fimbriata* Schreb. ♂ 3/9-66, ♀ 11/9-66 på lys.
- Actinotia polydon* Cl. Et par ekspl. på køder midt i juli 1967.
- \**Scotogramma trifolii* Rott. 1 ekspl. observert på køder i juni 1968, Kuholmen.
- Mamestra brassicae* L. Temmelig alm. på køder og lys i juni—juli hvert år.

- M. contigua* Schiff. Enkelte ekspl. på lys og køder i juni 1968 og 1969.
- M. thalassina* Hufn. En del ekspl. på lys og køder i juni hvert år.
- M. suasa* Schiff. Meget alm. på køder og lys i juni hvert år, i 1966 særdeles alm. Mange larver på lave planter i juli—august.
- M. oleracea* L. Meget alm. på lys og køder i juni—juli hvert år. Mange larver på lave planter i august.
- M. pisi* L. Ganske alm. på lys og køder i juni hvert år. Enkelte larver på lave planter i juli—august.
- M. nana* Hufn. ♀ 22/6–68, ♂ 26/6–69 på lys, Kuholmen.
- \**M. glauca* Hb. En del ekspl. på lys i mai—juni hvert år.
- Hadena rivularis* F. Meget alm. på lys i juni hvert år. I 1969 særdeles alm. Mange larver på strandsmelle i juli.
- H. lepida* Esp. Temmelig alm. på lys i juni hvert år. Mange larver på strandsmelle i juli.
- \**H. bicruris* Hufn. ♀ 26/6–69 på lys, Kuholmen.
- H. caesia* Schiff. En del ekspl. på lys i juni—juli hvert år. I 1968 alm. Enkelte larver på strandsmelle i juli.
- H. nana* Rott. Temmelig alm. på lys i juni hvert år.
- Polia nitens* Haw. Ganske alm. på køder og lys i juli hvert år.
- P. nebulosa* Hufn. En del ekspl. på lys og køder i juni—juli hvert år, i 1966 alm.
- \**Heliophobus reticulata* Vill. Ganske alm. på lys i juni—juli hvert år.
- Tholera popularis* F. ♂ 23/8–67 på lys, Kuholmen.
- T. cespitis* Schiff. Meget alm. på lys i august hvert år.
- Cerafteryx graminis* L. Særdeles alm. på lys i juli—august hvert år. Mange larver i mai på gras.
- Anarta myrtilli* L. En del ekspl. om dagen i mai—juni 1969. Larve i juli på lyng 1969, Prestøya.
- Orthosia gothica* L. Særdeles alm. på lys og seljerakler i april—mai hvert år. Mange varianter, f. *gothicina* H.-S. alm.
- O. populi* Strøm. Meget alm. på lys og rakler i april—mai hvert år. I 1968 den mest alm. *Orthosia*-art. Mange larver i juni mellom ospeblader.
- O. stabilis* Schiff. Meget alm. på lys og rakler i mars—mai hvert år. Mange larver på lauvtrær, bl.a. eik og bjørk i juni.

- \**O. cruda* Schiff. ♀ 12/5–69 på lys, Kuholmen.  
*O. incerta* Hufn. Meget alm. på lys og rakler i april—mai hvert år. Mange larver i juni.  
*M. advena* Schiff. Enkelte ekspl. på lys i april—mai hvert år.
- \**M. gracilis* Schiff. Ganske alm. på lys i mai hvert år. Mange larver i juni på selje og bringebær.  
*Panolis flammea* Schiff. Ganske alm. på lys i mai hvert år. Flere larver i juni på furu.  
*Leucania lithargyria* Esp. Ganske alm. på lys og køder i juli hvert år.  
*L. conigera* Schiff. Meget alm. på lys og køder i juni—juli hvert år. I 1969 et av de mest alm. nattflyene på lys.  
*L. comma* L. Ganske alm. siden 1968 på lys og køder i juni.  
*L. impura* Hb. Meget alm. på køder og lys i juni—juli hvert år.
- \**L. obsoleta* Hb. 2♀♀ 12/7–66, 20/6–68, ♂ 18/7–69 på lys, Kuholmen.  
*Cucullia umbratica* L. Enkelte ekspl. på lys i juni 1967. Noen larver på gullris i august—september samme år.
- \**Calophasia lunula* Hufn. Mange larver på torskemunn i juni hvert år, klekket i mai. Få imagines, delvis på lys i mai.  
*Dasyptolia templi* Thnbg. En del ekspl. på lys i oktober hvert år.  
*Bombycia viminalis* F. Enkelte ekspl. på lys i august hvert år. Mange larver på selje i juni—juli.
- \**Aporophyla nigra* Haw. ♀ 13/9–68 på lys, Kuholmen.  
*Lithomoia solidaginis* Hb. En del ekspl. på lys og køder i august—september hvert år.
- \**Lithophane socia* Hufn. En del ekspl. på køder i 1965—67 i mai og september.  
*Xylena vetusta* Hb. Meget alm. på lys, pilerakler og bjerkesaft i april—mai, på lys og køder i september—oktober hvert år. I 1966 og 1969 særdeles alm. Mange larver i juni på lave planter, klekket i september.  
*Xylocampa areola* Esp. Enkelte ekspl. på lys i mai 1967 og 1969 (første ♀ 24/5–67, Kuholmen).  
*Allophytes oxyacanthae* L. En del ekspl. på lys og køder i september—oktober hvert år. Enkelte larver på kaprifolium og hegg i juni—juli.

- Calotaenia celsia* L. En del ekspl. på lys i 1966 i september.
- Eumichtis satura* Schiff. En del ekspl. på køder og lys i august—september hvert år.
- E. adusta* Esp. Meget alm. på lys og køder i juni—juli hvert år. Mange larver i mose i april, klekket i mai—juni.
- Griposia aprilina* L. En del ekspl. på lys i september—oktober hvert år. Enkelte larver på eikestammer i juni—juli.
- Antitype gemmea* Tr. En del ekspl. på lys i august hvert år. I 1966 alm.
- \**A. polymita* L. Ganske alm. på lys og køder i august hvert år. I 1969 ekstra alm. på lys.
- A. chi* L. Enkelte ekspl. på lys i august—september hvert år. I 1966 alm. En del larver på løvetann, klekket i august.
- Eupsilia transversa* Hufn. Meget alm. på køder og lys i april—mai og september—oktober hvert år. Mange larver i juni, bl.a. på eik og osp.
- Conistra vau-punctata* Esp. Temmelig alm. på køder og lys i april og oktober hvert år.
- C. vaccinii* L. Meget alm., særlig på køder i april og september—oktober hvert år. Mange varianter.
- \**C. rubiginea* Schiff. En larve i 1965, døde under forpopping, Kuholmen.
- Agrochola lota* Cl. Ganske alm. på køder og lys i september hvert år. Flere larver på selje i juni.
- A. macilenta* Hb. En del ekspl. på lys og køder i september—oktober hvert år.
- A. circellaris* Hufn. Ganske alm. på køder og lys i september hvert år.
- A. helvola* L. Temmelig alm. på lys og køder i august—oktober hver år.
- A. litura* L. Ganske alm. på køder og lys i september hvert år.
- \**Parastichtis suspecta* Hb. En del ekspl. på lys i august—september hvert år. Flere varianter.
- Cirrhia aurago* Schiff. En del ekspl. på køder og lys i september hvert år, flest i 1966.
- C. lutea* Strøm. Ganske alm. på lys i august—september hvert år. Mange larver i seljerakler i mai.
- C. icteritia* Hufn. Temmelig alm. på køder og lys i august—

- september hvert år. Mange f. *flavescens* Esp. Larver på seljerakler i mai.
- C. citrago* L. Enkelte ekspl. på lys og køder i september hvert år. Noen larver på lind i juni 1966.
- Amphipyra tragopogonis* L. Ganske alm. på køder og lys i august hvert år.
- Rusina tenebrosa* Hb. En del ekspl. på køder i juli hvert år.
- Dipterygia scabriuscula* L. Temmelig alm. på lys og køder i juni—juli hvert år.
- Apamea monoglypha* Hufn. Temmelig alm. på lys og køder i juli—august hvert år. Flere larver på grasrøtter i mai.
- A. crenata* Hufn. Alm. på lys og køder i mai—juni hvert år.
- A. lateritia* Hufn. Temmelig alm. på lys og køder i juli hvert år. Flere larver på gras i mai.
- A. remissa* Hb. Meget alm. på køder og lys i juni—juli hvert år. Noen larver i mai på gras.
- A. illyria* Frr. En del ekspl. på lys i mai—juni hvert år. I 1969 meget alm.
- A. unanimitis* Hb. Temmelig alm. på køder og lys i juni—juli hvert år, særlig i slutten av juni. I 1966 meget alm. på køder. Enkelte larver på gras.
- A. sordens* Hufn. En del ekspl. på køder i juni—juli hvert år.
- \**A. ophiogramma* Esp. 2 ♂♂ 5/8–69 og 6/8–69 på lys, Kuholmen.
- A. secalis* L. Meget alm. på lys og køder i juli—august hvert år. Mange varianter.
- A. ypsilon* Schiff. En del ekspl. på køder og lys i juli hvert år.
- A. furva* Schiff. Ganske alm. på lys i august hvert år.
- Procus strigilis* L. Meget alm. på køder og lys i juni—juli hvert år. Mange varianter.
- P. latrunculus* Schiff. Ganske alm. på køder og lys i juni—juli hvert år.
- P. fasciunculus* Haw. Både den typiske form og f. *cana* Stgr. meget alm. på lys, på køder og ved solnedgang i juni—juli hvert år.
- \**P. literosus* Haw. En del ekspl. på lys og køder i juli hvert år.
- \**P. furunculus* Schiff. ♂ 12/8–69 på lys, Kuholmen.
- Luperina testacea* Schiff. Ganske alm. på lys i august 1966, ellers bare enkelte i de andre år.

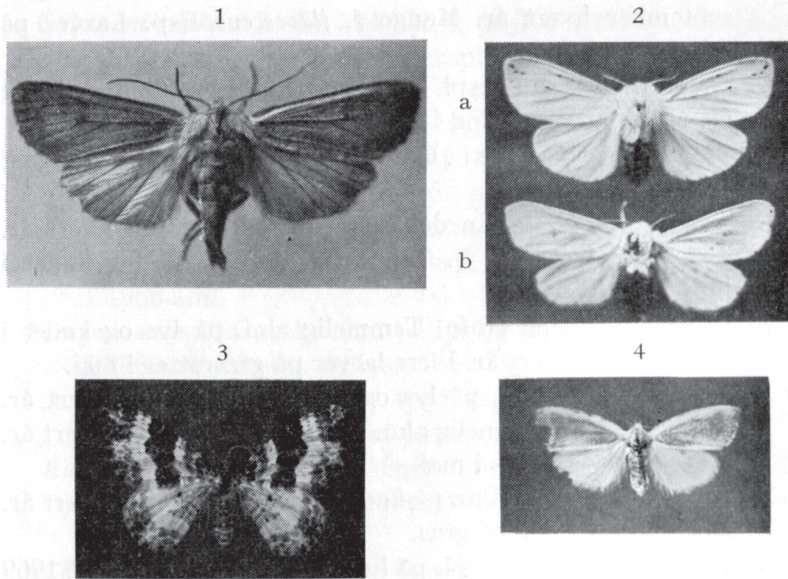


Fig. 1. *Sidemia zollikoferi* Frr. ♂. 2a, b. *Spilosoma urticae* Esp. ♂♂.  
3. *Epirrhoë rivata* Hb. ♀. 4. *Earias clorana* L. ♀.

\****Sidemia zollikoferi*** Frr. 2 ♂♂ 28/9–67, en litt senere på lys.  
Ny for Norge (fig. 1).

*Trachea atriplicis* L. ♀ 9/9–68 på lys.

*Euplexia lucipara* L. Meget alm. på lys og køder i juni—juli  
hvert år. I 1969 et av de mest alm. nattflyene på lys.

*Phlogophora meticulosa* L. Temmelig alm. på lys og køder i sep-  
tember—oktober 1966, ellers enkelte ekspl. hvert år. Flere  
larver på lave planter i juli.

*Hyppa rectilinea* Esp. Enkelte ekspl. på køder og lys i juni  
1967.

*Caradrinā morpheus* Hufn. Ganske alm. på køder og lys i juli  
hvert år.

*C. alsines* Brahm. Temmelig alm. på køder og lys i juni—juli  
hvert år.

*C. superstes* O. En del ekspl. på køder og lys i juni—juli hvert  
år. Enkelte larver på dauvnesle i mai.

*C. clavipalpis* Scop. Meget alm. på lys i juni—juli—september  
hvert år.

- Petilampha minima* Haw. Enkelte ekspl. på lys i juli hvert år, i 1969 alm.
- Celaena leucostigma* Hb. En del ekspl. på køder og lys i juli—august hvert år.
- Hydraecia ocullea* L. Enkelte ekspl. på køder og lys i september.
- H. fucosa* Frr. Meget alm. på køder og lys i august—september hvert år. Et av de mest alm. nattflyene på lys i 1969.
- A. lucens* Frr. Ganske alm. på køder og lys i august—september hvert år.
- A. crinanensis* Burr. Enkelte ekspl. på køder og lys i august—september hvert år.
- Gortyna micacea* Esp. Meget alm. på lys i august—september hvert år.
- Zenobia subtusa* F. En del ekspl. på lys i juli hvert år. Noen larver på selje i juni.
- Cosmia trapezina* L. Meget alm. på lys i juli—august hvert år. Mange larver på bl.a. eik i juni.
- Enargia paleacea* Esp. En del ekspl. på lys i august—september hvert år.
- \**Rhizedra lutosa* Hb. En del ekspl. på lys i september—oktober hvert år, i 1966 alm.
- \**Arenostola fluxa* Hb. ♀ 5/8–69 på lys, Kuholmen.
- A. pygmina* Haw. ♂ 19/9–69 på lys.
- \**Nonagria typhae* Thnbg. Enkelte ekspl. på lys i august 1968.
- Bena prasinana* L. Enkelte ekspl. på lys i juli 1969.
- \***Earias chlorana** L. ♀ 1/8–69 på lys, Kuholmen, ny for Norge (fig. 4).
- \**Nycteola degenerana* Hb. ♀ 12/6–68 på lys, Kuholmen.
- Euclidimera mi* Cl. ♂ 7/6–67 om dagen.
- Ectypha glyphica* L. Meget alm. i mai—juni hvert år.
- \**Plusia interrogationis* L. ♂ 20/8–66 på lys.
- P. bractea* Schiff. ♀ 6/7–67 på lys, Kuholmen.
- P. chrysitis* L. Meget alm. på lys i juni—juli hvert år. Mange larver på dauvnesle i mai.
- P. jota* L. En del ekspl. på lys i juli hvert år.
- P. pulchrina* Haw. Temmelig alm. på lys i juni—juli—august hvert år. I 1969 særlig alm.
- P. gamma* L. Meget alm. på lys og om dagen i mai—juni og

- august—september hvert år. I 1965 særdeles alm. Mange larver b.a. på dauvnesle i mai.
- Polychrysia moneta* F. En del ekspl. på lys i juli og september hvert år.
- Unca tripartita* Hufn. Alm. på lys i juni hvert år.
- Scoliopteryx libatrix* L. Temmelig alm. på lys og køder i mai—juni og august—september hvert år. Mange larver på pil og selje i juni—juli.
- \**Lygephila pastinum* Tr. ♂ 25/7–69 på lys, Kuholmen.
- \**L. cracca* F. En del ekspl. på lys og køder i august 1968.
- Parascotia fuliginaria* L. En del ekspl. på lys i juni hvert år, unntatt 1969.
- Rivula sericealis* Scop. Ganske alm. på lys i juli hvert år.
- Zanclognatha tarsipennalis* Tr. Temmelig alm. på køder og lys i juni—juli hvert år.
- Z. nemoralis* F. Ganske alm. på køder og lys i juni hvert år.
- \**Herminia derivalis* Hb. Et par ekspl. på lys i slutten av juli 1969.
- Bomolocha fontis* Thnbg. ♀ 28/6–68 om dagen.
- Hypena proboscidalis* L. Uhyre alm. om dagen og på lys i juli hvert år. Mange larver på brennesle mai—juni.
- Brephos parthenias* L. Ganske alm. om dagen i april hvert år. En del larver på bjørk i mai—juni.
- \**B. nothum* Hb. Ganske alm. om dagen i april hvert år. En del larver på osp i juni.
- Epirrhantis diversata* Schiff. Enkelte ekspl. om dagen i mai hvert år.
- Geometra papilionaria* L. Temmelig alm. på lys i juli—august hvert år. Flere larver på bjørk i mai—juni.
- Iodis lactearia* L. Et par ekspl. på lys i juni 1967.
- I. putata* L. Meget alm. i mai—juni hvert år.
- \**Rhodostrophia vibicaria* Cl. Enkelte ekspl. i juni hvert år.
- Acidalia ternata* Schrank. Enkelte ekspl., delvis på lys i juni hvert år.
- A. floslactata* Hw. Ganske alm., en del på lys i juni hvert år.
- A. incanata* L. Enkelte ekspl., delvis på lys i juni—juli hvert år.
- \**Sterryha sylvestraria* Hb. Ganske alm., bl.a. på lys i juli hvert år.
- \**S. seriata* Schrank. Ganske alm. på lys i juni—august hvert år.
- S. inornata* Hw. En del ekspl. i juli hvert år.



- S. aversata* L. Meget alm., bl.a. på lys i juni hvert år.  
*Ortholitha chenopodiata* L. Temmelig alm. i juli hvert år.  
*Odezia atrata* L. ♂ 24/6–66.  
*Lobophora sexalata* Retz. Ganske alm. i juni på lys hvert år.  
 Enkelte larver på ops i juli—august.  
*L. carpinata* Bkh. En del ekspl. på lys i april—mai hvert år.  
 \**L. halterata* Hfn. ♂ 12/6—67 på lys, Kuholmen.  
*Operophtera brumata* L. Særdeles alm. i oktober—november  
 hvert år. Mange larver bl.a. på frukttrær i mai—juni.  
*Oporinia dilutata* Schiff. Temmelig alm. på lys i september  
 hvert år. Mange larver bl.a. på bjørk i juni.  
 \**O. christyi* Prout. Ganske alm. på lys i september—oktober  
 hvert år. Flere larver på bøk i juni.  
*O. autumnata* Bkh. Ganske alm. på lys i september—oktober  
 hvert år.  
 \**Eucosmia cervinalis* Sc. Meget alm. på lys i april—mai hvert år.  
 Mange larver på berberis i juni—juli.  
*Lygris prunata* L. Ganske alm. i juli på lys hvert år. Enkelte  
 larver på stikkelsbær i juni.  
*L. testata* L. Ganske alm. på lys i august—september hvert år.  
*L. populata* L. Ganske alm. på lys i juli hvert år. Enkelte larver  
 på vier i juni.  
 \**L. mellinata* F. En del ekspl. på lys i juli hvert år.  
*Cidaria fulvata* Forst. En del ekspl. på lys i juli hvert år.  
*Lyncometra ocellata* L. Noen ekspl. på lys i juni hvert år.  
*Plemyria bicolorata* Hfn. Enkelte ekspl. på lys i juli hvert år.  
*Chloroclysta siterata* Hfn. Ganske alm. i oktober hvert år. En-  
 kelte larver bl.a. på lind.  
*C. miata* L. Ganske alm. i april—mai og september på lys hvert  
 år.  
 \**Thera variata* Schiff. ♂ 1/10—68 på lys, Kuholmen.  
*T. obeliscata* Hb. Ganske alm. på lys i juni og august hvert år.  
 \**T. firmata* Hb. Enkelte ekspl. på blomster og lys i juni hvert år.  
 \**T. cognata* Thnbg. Ganske alm. på lys i juli hvert år.  
 \**T. juniperata* L. ♂ 3/10—65 på lys.  
 \**Dysstroma truncata* Hfn. Ganske alm. på lys i juli hvert år.  
*D. citrata* L. Alm. på lys i august—september hvert år (♀ 6/8—68  
 ab. *thingvallata*).

- Xanthorhoë fluctuata* L. Meget alm. på lys i mai—juni hvert år.  
*X. montanata* Schiff. Meget alm., delvis på lys i juni hvert år.  
 \**X. ferrugata* Cl. ♂ 16/8–68 på lys, Kuholmen.  
 \**X. spadicearia* Schiff. Meget alm. på lys i mai—juni hvert år.  
*X. designata* Rott. Ganske alm. på lys i mai—juni og august hvert år, i 1969 ekstra alm.  
*Colostygia pectinataria* Knoch. ♂ 23/7–68, ♀ 20/7–69 på lys.  
*C. didymata* L. Temmelig alm. på lys i august hvert år.  
*C. parallelolineata* Retz. Enkelte ekspl. på lys i august hvert år.  
*Euphyia corylata* Thnbg. Enkelte ekspl. på lys i juni—juli hvert år.  
*E. bilineata* L. Meget alm. i juni hvert år.  
 \***Epirrhoë rivata** Hb. ♀ 1/7–68 på lys, Kuholmen, ny for Norge (fig. 3).  
*E. alternata* Müll. Enkelte ekspl., delvis på lys i juni hvert år.  
*Perizoma affinitata* Stph. Ganske alm. i juni hvert år.  
*P. alchemillata* L. Ganske alm. i juni hvert år.  
*P. albulata* Schiff. ♂ 17/6–69 på lys.  
*Hydriomena furcata* Thnbg. Meget alm. på lys i juli—august hvert år. Mange larver på blåbær og selje i mai—juni.  
*Pelurga comitata* L. Enkelte ekspl. på lys i juli hvert år.  
 \**Hydrelia nebulata* Sc. Enkelte ekspl. på lys i 1967.  
 \**Collix sparsata* Tr. ♂ 7/7–67 på lys.  
 \**Eupithecia centaureata* Schiff. Ganske alm. på lys i juni hvert år. Flere larver på torskemunn i august.  
 \**E. linariata* F. Enkelte ekspl. på lys i juli hvert år.  
 \**E. venosata* F. Enkelte ekspl. på lys i juni—juli hvert år.  
 \**E. succenturiata* L. Ganske alm. på lys i juni hvert år.  
*E. subfulvata* Hw. Alm. på lys i juli—august hvert år sammen med f. *oxydata* Tr.  
 \**E. exiguata* Hb. Ganske alm. på lys i juni—juli hvert år.  
 \**E. pini* Retz. ♀ 24/6–66 på lys, Kuholmen.  
 \**E. indigata* Hb. ♂ kl. 15/3–68 av puppe under furubark, Bertesbukta.  
*E. sobrinata* Hb. Alm. på lys i august hvert år.  
 \**E. tenuiata* Hb. Enkelte ekspl. på lys i juli hvert år. Flere larver i seljerakler i mai.  
*E. plumbeolata* Hw. En del ekspl. på lys i juni hvert år.

- \**E. valerianata* Hb. Enkelte ekspl. på lys i juni hvert år.  
*E. nanata* Hb. ♂ 26/6–67.  
*E. satyrata* Hb. Ganske alm. i juli—august på lys.  
*E. assimilata* Dbld. En del ekspl. på lys i juni hvert år.
- \**E. denotata* Hb. Mange larver på ugrasklokke i august 1969.  
*E. vulgata* Hw. Alm. på lys i juni hvert år.
- \**E. castigata* Hb. Alm. på lys i mai—juni hvert år.  
*Gymnoscelis pumilata* Hb. Ganske alm. på køder og lys i april og juli hvert år.
- Chloroclystis rectangulata* L. Meget alm. på lys i juli hvert år.  
 Mange mørke var. Mange larver på eple- og pæretrær i juni.
- C. debiliata* Hb. Ganske alm. i juni hvert år. Mange larver på blåbær i mai—juni.
- Abraxas grossulariata* L. Meget alm. i juni—juli hvert år. Mange larver på stikkelsbær i mai.
- Lomaspilis marginata* L. Ganske alm., delvis på lys i juni—juli hvert år.
- \**Bapta temerata* Hb. Enkelte ekspl. på trestammer i juni 1966.  
*Cabera pusaria* L. Meget alm. på lys i juni—juli hvert år.  
*Cabera pusaria* L. Meget alm. på lys i juni—juli hvert år.
- \**C. exanthemata* Sc. Ganske alm., delvis på lys i mai—juni hvert år.  
*Macaria notata* L. Enkelte ekspl.
- \**M. alternaria* Hb. ♂ 14/7–67 om dagen, Bertesbukta.  
*M. liturata* Cl. Enkelte ekspl. om dagen i juni hvert år, Prestøya.  
*Halia wauaria* L. Meget alm. i juni—juli, delvis på lys hvert år.  
 En del larver på stikkelsbær i juni.  
*H. fulvaria* Vill. En del ekspl. om dagen og på lys i juni—juli 1968–69.
- \**Lithina chlorosata* Sc. Enkelte ekspl. i mai—juni 1965 og 1969.  
*Hibernia leucophaearia* Schiff. ♂ 31/3–68 på lys.
- \**H. marginaria* Bkh. Ganske alm. på lys i mars—april hvert år.
- \**H. aurantiaria* Esp. Særdeles alm. på lys i september—november hvert år. Mange larver på løvtrær i juni.  
*H. defoliaria* L. Særdeles alm. på lys i september—november 1965–1968. Mange varianter. I 1969 mindre alm. Mange larver på løvtrær i juni—juli.
- \**Alsophila aescularia* Schiff. Meget alm. på lys i mars—april hvert år. Mange larver på løvtrær i juni.

- Opistograptis luteolata* L. Ganske alm., delvis på lys i juni hvert år. Enkelte larver i mai.
- \**Ellopia prosapiaria* L. En del ekspl., delvis på lys i juni—juli hvert år.
- \**Anagoga pulveraria* L. Ganske alm., også på lys i mai—juli hvert år.
- Campaea margaritata* L. Ganske alm. på lys i juni—juli hvert år. Enkelte larver på løvtrær i mai.
- \**Epione parallelaria* Schiff. Enkelte ekspl. i juli på lys i 1966.
- \**Ennomos alniaria* L. Ganske alm. på lys i juli—august hvert år.
- \**E. erosaria* Bkh. Enkelte ekspl. på lys i august—september 1966 og 1968.
- \**Selenia bilunaria* Esp. ♀ 26/5–69, ♂ 31/5–69 på lys, Kuholmen.
- \**S. lunaria* Schiff. ♀ 17/6–67, ♂ 19/6–67 på lys, Kuholmen.
- \**Gonodontis bidentata* Cl. Temmelig alm. på lys i juni hvert år.
- \**Colotois pennaria* L. Meget alm. på lys i september—oktober hvert år, særlig i 1966.
- \**Crocallis elinguaria* L. En del ekspl. på lys i juli—august hvert år.
- Phigalia pendaria* F. Ganske alm. på lys i mars hvert år. Mange larver på forskjellige løvtrær i juni.
- Lycia hirtaria* Cl. Enkelte ekspl. på lys i april 1967—68. Noen larver i juni—juli på selje og osp 1968.
- \**Biston stratarius* Hfn. Ganske alm. på lys i april hvert år. Noen larver på osp og lind i juli 1969.
- B. betularius* L. Ganske alm. på lys i juni—juli hvert år. Mange larver på f.eks. bjørk, ask og kirsebær i august—september.
- \**Boarmia cinctaria* Schiff. Noen ekspl. på lys i april—mai hvert år.
- B. repandata* L. Temmelig alm. på lys og køder i juli hvert år.
- Tephrosia bistortata* Goeze. Enkelte ekspl. på lys i april—mai 1967 og 1968.
- Gnophos obscurata* Schiff. Temmelig alm. på lys i juli hvert år.
- G. myrtillata* Hb. Et par ekspl. på lys i juli hvert år.
- Ematurga atomaria* L. Meget alm. i mai—juni hvert år.
- Bupalus piniarius* L. Meget alm. i juni—juli hvert år.
- \**Nola cuculatella* L. ♂ 26/7–67 på lys.
- Nudaria mundana* L. En del ekspl. på lys i juni hvert år, i 1967 særlig alm.

- \**Phragmatobia fuliginosa* L. Enkelte ekspl. på lys og om dagen i juni 1965–66 og i august 1967. I 1965 larver i mars—april på snøen, et par ganger flere på is på ferskvann, Jegersberg. Hver larve lå i en fordypning i isen.
- Spilarctia lutea* Hfn. Ganske alm. på lys i juni hvert år. I 1969 særdeles alm. En del larver i juli, bl.a. på lønn og plomme.
- Spilosoma menthastri* Esp. En del ekspl. på lys i juni hvert år. En del larver på lave planter i juli.
- \****Spilosoma urticae*** Esp. 2 ♂♂ 19/6–68 på lys. Ny for Norge (fig. 2a, 2b).
- \**S. mendica* Cl. ♂ på lys i 1969.
- Diacrisia sannio* L. ♂ 29/6–66 om dagen.
- Arctia caja* L. Enkelte ekspl. på lys i juli 1967. ♀ klekket fra larve funnet på løvetann i mai 1968.
- Zygaena filipendulae* L. Lokalt meget alm. i juni—juli hvert år, Kjevik, Jegersberg. Er de to siste år blitt noe mer sparsom. Mange larver på kløver i mai—juni.
- \**Aegeria apiformis* Cl. ♂ i juli 1969.
- \**Bembecia hylaeformis* Lasp. Enkelte ekspl. om dagen på bringebær i slutten av juli 1967 og 1969.
- Fumea casta* Pall. Mange larver på husvegger og fjellsider i juni hvert år, klekket tidlig i juli.
- Talaeporia tubulosa* Retz. Flere larver på bjørkestammer hvert år i mai—juni, klekket midt i juni.
- Cossus cossus* L. Enkelte ekspl. på lys og køder i juni—juli hvert år. Mange larver hele sommeren i bl.a. bjørk (oftest), osp og selje.
- Hepialus fusconebulosa* de Geer. Ganske alm. på lys i juli hvert år. En del larver på forskj. røtter i april—mai.

# **Sommefuglfaunaen i Siljan (TEy) I**

Av Arnt Harald Stendalen, Siljan

## **Innledning**

Denne artikkelen er basert på egne undersøkelser som forfatteren har foretatt på hjemstedet. I løpet av seks år, fra 1964 til 1969, er det ved bruk av ulike fangstmetoder, bl.a. hov og lysfelle, samlet og artsbestemt en del Lepidoptera. Det gjelder spesielt gruppene Rhopalocera, Grypocera, Sphinges, Bombyces, Pseudobombyces og Noctuoidea. Jeg har også samlet en god del arter av andre sommerfuglgrupper, som målere, viklere osv., men disse vil bli omtalt i et senere hefte.

Undersøkelsene over gruppene nattfly og spinnerer er nylig til dels publisert i Norsk ent. Tidsskr. i sammenheng med en annen liknende undersøkelse i det samme området (Bakke, Nesfeldt & Stendalen 1969).

## **Naturforhold**

Siljan (fig. 1) hører til Telemark ytre (TEy) ifølge Strands bio-geografiske inndeling av Norge til bruk ved faunistiske oppgaver (Strand 1943). Innsamlingen har foregått i den nordlige delen av Siljan, omtrent 25 km nordøst for Skien. Området ligger i et nord—sørgående dalføre som ikke har større gjennomsnittsbredde enn et par km. Terrenget er ganske kupert med store variasjoner i naturforholdene. Det er gjort fangster helt opp mot toppen av Skumfjellet som ligger ca. 603 m.o.h. Størstedelen av lysfellefangsten har foregått ved Vannebu, nede i dalbunnen omtrent 270 m.o.h.

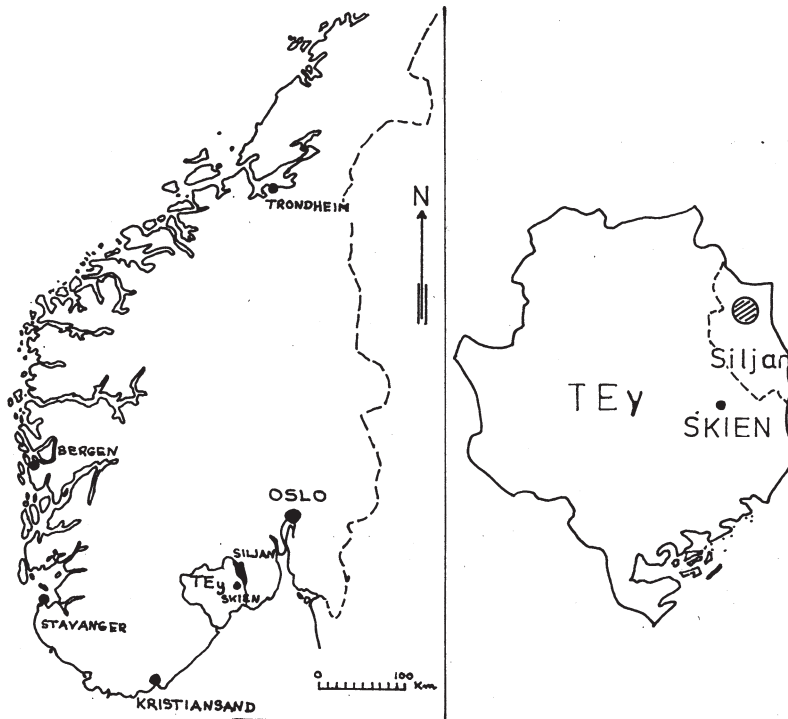


Fig. 1. Beliggenheten av Telemark ytre og Siljan med fangstområdet (skravert).

Siljan er en utpreget skogkommune, hvor skogen utgjør ca. 90% av arealet. Gran og furu er de dominerende treslagene, men det er ofte betydelig innslag av forskjellige lauvtrearter. Bjørk, osp, or, selje, vier og rogn er mest utbredt. Sjeldnere forekommer hassel, alm, ask og lønn. I ytre Siljan finnes litt eik. I høyereliggende områder er det en del strekninger med myr og myrlendt terreng. Innenfor fangstområdet er det lite dyrket mark, men en stor del av fangsten er foretatt ved nedlagte småbruk hvor jorda ligger brakk.

Berggrunnen i dalen består for det meste av dypbergarten larvikitt, en av Oslofeltets eruptiver. En kilometer sør for Vannebu, ved Vannebuvann, er det et smalt belte med en lavabergart.

### Metoder

I 1964 og 1965 foregikk innsamlingen med lysfelle daglig h.h.v. fra 8/8 til 15/10, og fra 6/4 til 3/10. I 1966, 1967 og 1968 ble det bare fanget sporadisk og som regel under de gunstigste værforhold. Første fangstdato med lysfelle disse årene var h.h.v. 12/5, 17/5 og 14/4. I 1966 og 1967 kom våren uvanlig seint i Siljan. I 1969 foregikk innsamlingen for det meste i juni måned.

De viktigste fangstredskaper var lysfelle og hov. Lysfellefangsten ble drevet med en hjemmelaget, stasjonær lysfelle etter modell av Robinson & Robinson (1950). Som lyskilde ble benyttet en kvikksølvdamplampe, Philips HP 80 W, som har stor tiltrekkende evne. Tetrakloretan ble tilført beholderen for å bedøve sommerfuglene.

Dagsommerfuglene har vært ettersøkt på de forskjellige biotoper, og enkelte lokaliteter har allerede pekt seg ut når det gjelder artsrikdom. Det må også nevnes at de fleste svermerne er tatt ved hjelp av hov ved noen syrinbusker.

### Resultater

Samtlige av de artene som er samlet og artsbestemt ved denne undersøkelsen er tatt med i oversikten nedenfor. Det er også gjort enkelte notater om noen av artenes forekomst m.v. Rekkefølgen og nomenklaturen følger Opheims lister (Opheim 1958 og 1962) for alle gruppene unntatt *Pseudobombyces*. Første fangstdato er angitt for en del arter. Dersom en art er ny for distriktet ifølge Opheims lister, og den samme arten er fange på et tidligere tidspunkt — i forbindelse med den andre nevnte undersøkelsen i området, er denne datoen angitt med henvisning til publiseringen i Norsk entomologisk Tidsskrift (N. e. T. 1969).

### Satyridae

*Pararge aegeria* L., ssp. *egevides* Stgr., 8/6–65, vanlig i granskog.

*Lasiommata petropolitana* F., 13/6–66, sjelden.

*Lasiommata maera* L., 13/7–67, vanlig på enger.

*Erebia ligea* L., vanlig overalt.

*Hipparchia semele* L., 15/7–68, sjelden.



- Aphantopus hyperanthus* L., 6/8–66, vanlig på enger.  
*Maniola jurtina* L., 24/7–67, sjelden.  
*Coenonympha pamphilus* L., svært vanlig.  
*Coenonympha tullia* Müll., 14/7–67, vanlig på myr.

### Nymphalidae

- Argynnis aglaja* L., vanlig.  
*Argynnis cydippe* L., vanlig.  
*Argynnis ino* Rott., 18/7–67, vanlig.  
*Argynnis selene* Schiff., vanlig.  
*Argynnis euphrosyne* L., vanlig.  
*Argynnis sifanica* Gr.-Gr., ssp. *aquilonaris* Stich., 14/7–67, vanlig.  
*Melitaea diamina* Lang, 26/6–69, 1 ekspl.  
*Melitaea athalia* Rott., 17/6–65, vanlig.  
*Polygonia c-album* L., vanlig.  
*Aglais urticae* L., svært vanlig.  
*Nymphalis io* L., 16/8–64, vanlig.  
*Vanessa cardui* L., 7/8–66, 3 ekspl.  
*Vanessa atalanta* L., 16/8–64, sjelden.

### Lycaenidae

- Plebeius argus* L., vanlig.  
*Plebeius idas* L., vanlig.  
*Polyommatus optilete* Kn., 4/7–67, vanlig.  
*Polyommatus icarus* Rott., vanlig.  
*Celastrina argiolus* L., 1/6–65, sjelden.  
*Aricia allous* Hb., vanlig.  
*Eumedonia chiron* Rott. ssp. *borealis* Whlgr., vanlig.  
*Cyaniris semiargus* Rott., vanlig.  
*Glaucopsyche alexis* Poda ssp. *schneideri* Strd., 3/6–68, 1 ekspl.  
*Callophrys rubi* L., svært vanlig.  
*Lycaena phlaeas* L., vanlig.  
*Lycaena virgaureae* L., vanlig.

### Papilionidae

- Papilio machaon* L., juni 1965, sjelden.

### Pieridae

- Pieris brassicae* L., sjelden.  
*Pieris rapae* L., vanlig.  
*Pieris napi* L., vanlig.

- Anthocaris cardamines* L., vanlig om våren.  
*Colias palaeno* L., 30/7–65, sjelden.  
*Gonepteryx rhamni* L., vanlig.  
*Leptidia sinapis* L., 8/6–65, sjelden.

### Hesperidae

- Carterocephalus palaemon* Pall. ssp. *borealis* Lgbl., 17/6–65, vanlig ved elv.  
*Ochlodes venata* Brem & Grey ssp. *faunus* Turati, 15/7–65, vanlig.  
*Hesperia comma* L., 5/7–67, sjelden.  
*Pyrgus malvae* L., 11/6–65, vanlig.  
*Erynnis tages* L., 17/6–65, sjelden.

### Sphingidae

- Sphinx ligustri* L., 28/6–68, 1 ekspl.  
*Sphinx pinastri* L., 22/6–67, vanlig.  
*Smerinthus ocellatus* L., 24/6–68, 1 ekspl.  
*Laothoe populi* L., vanlig.  
*Hemaris tityus* L., 3 ekspl.  
*Deilephila elpenor* L., 22/6–67, vanlig.  
*Deilephila porcellus* L., 20/6–69, 2 ekspl.

### Notodontidae

- Cerura furcula* L., 14/6–69, 1 ekspl.  
*Cerura vinula* L., 9/7–64, vanlig.  
*Pheosia tremula* Cl., 13/5–64 (N. e. T. 1969), sjelden.  
*Pheosia gnoma* F., 8/5–64 (N. e. T. 1969), vanlig.  
*Notodonta ziczac* L., 29/4–64 (N. e. T. 1969), sjelden.  
*Odontotia carmelita* Esp., 12/5–64 (N. e. T. 1969), vanlig.  
*Odontotia sieversi* Mén., 1/5–64 (N. e. T. 1969), sjelden.  
*Lophopteryx capucina* L., 26/6–64 (N. e. T. 1969), sjelden.  
*Pterostoma palpinum* L., 8/5–64 (N. e. T. 1969), vanlig.  
*Ptilophora plumigera* Esp., okt. 1964, 1 ekspl.  
*Pygaera curtula* L., 29/4–64 (N. e. T. 1969), sjelden.  
*Pygaera pigra* Hufn., 25/5–64 (N. e. T. 1969), sjelden.

### Saturnidae

- Saturnia pavonia* L., 5/6–65 (N. e. T. 1969), sjelden.

### Endromididae

- Endromis versicolora* L., 17/4–64 (N. e. T. 1969), sjelden.

**Lasiocampidae**

- Trichiura crataegi* L., 19/8-65, vanlig.  
*Poecilocampa populi* L., 15/10-64, vanlig.  
*Epicnaptera ilicifolia* L., 13/5-64 (N. e. T. 1969), sjelden.  
*Dendrolimus pini* L., 16/7-65, vanlig i 1965.

**Lymantridae**

- Dasychira fascelina* L., 4/8-65, 2 ekspl.

**Drepanidae**

- Drepana lacertinaria* L., 6/6-65, vanlig.  
*Drepana falcataria* L., 5/6-64 (N. e. T. 1969), vanlig.

**Polyplocidae**

- Thyatira batis* L., juni 1965, sjelden.  
*Tethea duplaris* L., 14/6-65, sjelden.  
*Achlya flavicornis* L., 12/4-64 (N. e. T. 1969), svært vanlig.

**Arctiidae**

- Philea irvorella* Cl., 20/8-64, sjelden.  
*Phragmatobia fuliginosa* L., ex larvae 8/6-65, vanlig.  
*Parasemia plantaginis* L., 12/7-65, vanlig på myr.  
*Spilosoma lubricipedum* L., 4/6-68, vanlig.  
*Diacrisia sannio* L., 5/7-65, fåtallig.  
*Diaphora mendica* Cl., 8/6-65, vanlig.

**Zygaenidae**

- Zygaena lonicerae* Schev., 14/7-66, 1 ekspl.

**Hepiolidae**

- Hepiolus hecta* L., 23/7-66, 2 ekspl.  
*Hepiolus fusconebulosus* deG., 9/7-65, svært vanlig.

**Noctuidae**

- Colocasia coryli* L., 9/6-69, 1 ekspl.  
*Apatele menyanthidis* View. ssp. *fennica* de Lattin, 9/6-69, 2 ekspl.  
*Apatele euphorbiae* Schiff. ssp. *obscura* Strøm, 9/6-69, 1 ekspl.  
*Euoxa nigricans* L., 24/8-68, 1 ekspl.  
*Agrotis ypsilon* Rott., 26/9-65, 2 ekspl.

- Agrotis segetum* Schiff., 27/7–65, 1 ekspl.  
*Agrotis exclamationis* L., 22/6–65, vanlig.  
*Lycophotia varia* Vill., 26/6–65, vanlig.  
*Epipsilia grisescens* F., 20/8–68, 3 ekspl.  
*Chersotis cuprea* Schiff., 22/7–65 (N. e. T. 1969), vanlig.  
*Spaelotis ravida* Schiff., 16/8–64, sjelden.  
*Graphiphora augur* F., 18/7–65, svært vanlig.  
*Diarsia brunnea* Schiff., 23/7–65, vanlig.  
*Diarsia dahlia* Hb., 22/8–64, 2 ekspl.  
*Diarsia festiva* Schiff., 14/6–64 (N. e. T. 1969), vanlig.  
*Diarsia rubi* View., 15/7–64 (N. e. T. 1969), sjelden.  
*Ochropleura plecta* L., 6/6–64 (N. e. T. 1969), vanlig.  
*Amathes baja* Schiff., 14/8–64 (N. e. T. 1969), vanlig.  
*Amathes c-nigrum* L., 23/7–65, vanlig.  
*Anomogyna speciosa* Hb. ssp. *arctica* Zett., 21/7–65, vanlig.  
*Eurois occulta* L., 16/7–65 (N. e. T. 1969), vanlig.  
*Cerastis rubricosa* Schiff., 29/4–65, svært vanlig.  
*Cerastis sobrina* B., 22/7–65, sjelden.  
*Ammonoconia caecimacula* Schiff., 21/9–68, 1 ekspl.  
*Noctua pronuba* L., 20/8–64, sjelden.  
*Noctua fimbriata* Scrheb., 20/8–64, 1 ekspl.  
*Actinotia polyodon* Cl., 22/6–65 (N. e. T. 1969), vanlig.  
*Mamestra contigua* Schiff., 22/6–65, sjelden.  
*Mamestra thalassina* Hufn., 29/6–65, sjelden.  
*Mamestra oleracea* L., 20/7–68, 1 ekspl.  
*Mamestra pisi* L., 22/6–65, vanlig.  
*Mamestra nana* Hufn., 15/7–65 (N. e. T. 1969), sjelden.  
*Mamestra glauca* Hb., 8/6–65, vanlig.  
*Hadena bicruris* Hufn., 14/6–69, 1 ekspl.  
*Polia nitens* Haw., 23/7–65, årviss.  
*Polia hepatica* Cl., 20/6–64 (N. e. T. 1969), årviss.  
*Heliophobus reticulata* Vill., 22/6–65, 2 ekspl.  
*Cerapteryx graminis* L., 15/7–65, svært vanlig.  
*Anarta myrtilli* L., 2/6–64 (N. e. T. 1969), sjelden.  
*Anarta cordigera* Thnb., 8/5–65 (N. e. T. 1969), sjelden.  
*Orthosia gothica* L., 11/4–64 (N. e. T. 1969), svært vanlig.  
*Orthosia stabilis* Schiff., 29/4–65, sjelden.  
*Orthosia incerta* Hufn., 28/4–64 (N. e. T. 1969), vanlig.  
*Orthosia advena* Schiff., 28/4–64 (N. e. T. 1969), vanlig.  
*Orthosia gracilis* Schiff., 22/4–68, 3 ekspl.  
*Leucania lithargyria* Esp., aug. 1968, 1 ekspl.  
*Leucania comma* L., 12/7–64 (N. e. T. 1969), sjelden.  
*Leucania impura* Hb., 12/7–65, vanlig.  
*Brachionychna nubeculosa* Esp., 13/4–64 (N. e. T. 1969), vanlig.  
*Dasypolia templi* Thnbg., 16/4–64 (N. e. T. 1969), sjelden, vår og høst.  
*Bombycia viminalis* F., 14/8–64 (N. e. T. 1969), vanlig.

- Lithomoia solidaginis* Hb. ssp. *scandinavica* Nordstr., 1/8-64 (N. e. T. 1969), vanlig.
- Lithophane lambda* F., 18/4-64 (N. e. T. 1969), vanlig.
- Lithophane ingriva* H.-S., 11/4-64 (N. e. T. 1969), vanlig.
- Xylena vetusta* Hb., 7/4-65, vanlig.
- Allophyes oxyacanthae* L., 8/9-64 (N. e. T. 1969), vanlig.
- Calotaenia celsia* L., 16/9-64, fåtallig.
- Eumichtis adusta* Hb., 5/8-64, 1 ekspl.
- Antitype gemmea* Tr., 21/8-64 (N. e. T. 1969), vanlig.
- Antitype chi* L., 19/9-65, vanlig.
- Eupsilia transversa* Hufn., 21/4-68, 3 ekspl.
- Conistra vaccinii* L., 16/4-65, vanlig.
- Agrochola lota*. 15/9-64 (N. e. T. 1969), sjelden.
- Agrochola macilenta* Hb., 13/10-64, sjelden.
- Agrochola circellaris* Hufn., 15/9-64 (N. e. T. 1969), sjelden.
- Agrochola helvola* L., 29/8-64 (N. e. T. 1969), vanlig.
- Agrochola litura* L., sept. 1968, 2 ekspl.
- Cirrha lutea* Strøm, 6/9-64, vanlig.
- Cirrha icteritia* Hufn., 15/9-64 (N. e. T. 1969), sjelden.
- Amphipyra tragopoginis* L., 22/8-68, sjelden.
- Rusina tenebrosa* Hb., 4/7-65, vanlig.
- Apamea monoglypha* Hufn., sjelden.
- Apamea crenata* Hufn., 22/6-65, vanlig.
- Apamea lateritia* Hufn., 28/8-65, sjelden.
- Apamea illyria* Frr., 15/6-65 (N. e. T. 1969), sjelden.
- Apamea secalis* L., 22/6-65, sjelden.
- Apamea rubrivena* Tr., 30/8-64, 4 ekspl.
- Euplexia lucipara* L., 27/6-65, 1 ekspl.
- Hyppa rectilinea* Esp., 17/7-65 (N. e. T. 1969), sjelden.
- Caradrina clavipalpis* Scop., 28/6-69, 1 ekspl.
- Celaena hawortii* Curt. ssp. *eruptus* Germ., 15/8-64 (N. e. T. 1969), sjelden.
- Hydraecia fucosa* Frr., 23/8-64, vanlig.
- Gortyna micacea* Esp., 18/9-64, vanlig.
- Zenobia subtusa* F., 15/8-64 (N. e. T. 1969), sjelden.
- Cosmia trapezina* L., 24/8-64, 2 ekspl.
- Enargia paleacea* Esp., 15/8-64 (N. e. T. 1969), svært vanlig.

### Hylophilidae

- Nycteola degenerana* Hb., 30/9-68, 1 ekspl.

### Plusiidae

- Euclidimera mi* Cl., 24/6-67, 1 ekspl.
- Ectypa glyphica* L., 13/6-65, 1 ekspl.
- Plusia interrogationis* L., 12/8-64, vanlig.

- Plusia bractea* Schiff., 31/7–67, 2 ekspl.  
*Plusia chrysitis* L., 22/7–65, vanlig.  
*Plusia iota* L., 12/7–64 (N. e. T. 1969), viste seg ved nærmere undersøkelse å være en *P. pulchrina* (det. M. Opheim).  
*Plusia pulchrina* Haw., 22/6–65, vanlig.  
*Plusia gamma* C., 15/9–64, vanlig.  
*Polychrysis moneta* F., 26/7–65, 1 ekspl.  
*Unca tripartita* Hufn., 11/6–65, vanlig.  
*Scoliopteryx libatrix* L., 13/5–64 (N. e. T. 1969), sjelden.  
*Lygephila pastinum* Tr., 14/7–67, 1 ekspl.  
*Hypena proboscidalis* L., 20/8–64, vanlig.

Mange av de nevnte arter fra Siljan er ikke registrert fra ytre Telemark (TEy) i «Catalogue of the Lepidoptera of Norway I & II» (Opheim 1958, 1962), dog er noen nevnt i «*Atalanta norvegica*» for 1967–1969. Det gjelder funn fra Kragerø-distriktet 1963–1968 av Opheim m.fl. som har ytterligere beriket listen med nye arter. TEy har vært dårligere undersøkt enn naboområdet AAy, men dog betraktelig bedre enn TEi.

I 1964 og 1965 hadde jeg anledning til å sammenligne fangsten i min lysfelle med en annen lysfelle som var stasjonert på Vannebu (jfr. Bakke, Nesfeldt & Stendalen 1969). Stort sett kunne de samme artene noteres i begge fellene, men det var også enkelte interessante unntak.

Et blikk på artslistene forteller at mange karakteristiske arter som er knyttet til lavlandet med f.eks. eikeskog- og bøkeskog-områder er sjeldne eller mangler helt i denne nordlige delen av Siljan. Ellers er de fleste familier forholdsvis rikt representert.

Til slutt vil jeg takke Arne Nesfeldt for all hjelp han har ydet i forbindelse med denne artikkelen.

#### Litteratur

- Bakke, A., Nesfeldt, A. & Stendalen, A. H. 1969. The occurrence and light periods of Bombyces and Noctuoidea (Lepidoptera) in Siljan, South Norway, based on light trap catches. Norsk. ent. Tidsskr. 16: 71–75.
- Nye lokaliteter for norske Lepidoptera, samt sjeldnere funn I–III, ved M. Opheim. *Atalanta norvegica* 1, 29–40, 102–105, 137–143.
- Opheim, M. 1958. Catalogue of the Lepidoptera of Norway. Part I. Rhopalocera, Grypocera, Sphinges and Bombyces. Norsk Entomologisk Forening, Oslo. 26 pp.

- Opheim, M. 1962. Catalogue of the Lepidoptera of Norway. Part II. Noctuoidea. Norsk Entomologisk Forening, Oslo. 32 pp.
- Robinson, A. S. & Robinson, P. J. M. 1950. Some notes on the observed behavior of Lepidoptera in flight in the vicinity of light traps designated to take entomological samples. Ent. Gaz. 1, 3-20.
- Strand, A. 1943. Inndeling av Norge til bruk ved faunistiske oppgaver. Norsk ent. Tidsskr. 6: 208-224.

## Opprop angående fjærmøll

K a i M y h r  
Zoologisk Museum, Oslo

Den som ferdes mye ute i skog og mark kan umulig ha unngått å legge merke til noen små, uanseelige skapninger som ved første øyekast minner mye om stankelbein. Kikker man imidlertid nærmere etter ser en at det dreier seg om små, elegante sommerfugler, nemlig de såkalte fjærmøll (fig. 1).

Navnet har de fått fordi vingene er innskåret i fliker, slik at de likner på fjær. Under hvile blir vingene holdt vinkelrett ut fra kroppen samtidig med at bakbeina løftes. De fleste artene flyr ved solnedgang og er temmelig lette å få tak i på grunn av sine dårlige flygeferdigheter. Hvis man har en lysfelle til disposisjon kan en få andre arter enn de som flyr i skumringen, f.eks. den nydelige, glinsende hvite *Alucita pentadactyla* L. Denne arten skal visstnok være sjelden, men sist sommer (1969) var det masseopptreden av den flere steder ved Oslo. Flygesesongen for fjærmøll begynner i mai og fortsetter til et stykke ut på høsten.

Den beste måten å oppbevare fjærmøll på når en er ute i felten, er å legge dem levende i små glasstuber. Pass endelig på at tubene ikke er så store at dyra begynner å flakse, slik at de mister skjellene på vingene. Putt ikke mer enn ett dyr i hver tube. Du kan drepe dem i eddiketer, helst ikke i kloroform, som gjør dem stive etter en kort stund. Preparer dem umiddelbart etter at de er drept. Disse dyra er nemlig så skjøre at de brekker bein og følere ved den minste berøring. Det er ikke tilrådelig å bløte opp stive, eller tidligere preparerte fjærmøll, blant annet på grunn av de lange vingefrynsene som lett kleber seg sammen.

Denne sommerfuglgruppa, fjærmøll, har vært forsømt som studieobjekt hos de fleste norske lepidopterologer, og det er



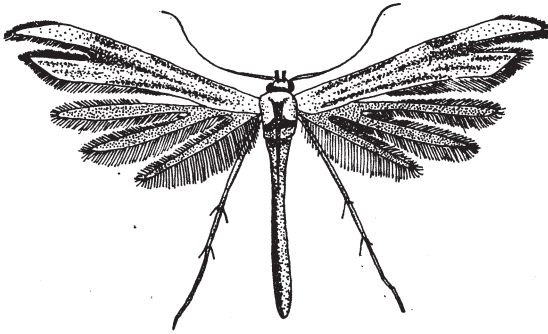


Fig. 1. Fjærmøll av subfam. Pterophorinae

nettopp en av grunnene til at den er så interessant å arbeide med. Dessuten er sommerfuglene pene, og av et eiendommelig utseende som gjør dem attraktive. Her i Norge har vi ialt 27 kjente fjærmøllearter, men dette tallet kan tenkes å øke iallfall med en 2—3 arter til.

I forbindelse med mitt arbeid om norske fjærmøll, der jeg blant annet skal ha bestemmelsestabeller, utbredelseskart, beskrivelser o.l., er jeg interessert i å få så mange opplysninger som mulig vedrørende finnested, dato, høyde over havet o.s.v. for de forskjellige artenes vedkommende.

Samlere som har norske fjærmøll som ikke er bestemt, kan få gjort dette hvis de sender materialet til meg. Alt vil bli returnert. Opplysninger samt materiale sendes til Kai Myhr, Zoologisk Museum, Sarsgt. 1, Oslo 5.

## Nye Lepidoptera for Norge

M. O p h e i m  
Zoologisk Museum, Oslo

Åtte nye arter for Norge vil bli nærmere omtalt her, men 4 av disse er imidlertid nevnt i Berggrens avhandling i begynnelsen av dette hefte. Det gjelder *Apamea zollikoferi* Frr., *Earias chlorana* L., *Epirrhoë rivata* Hb. og *Spilosoma urticae* Esp.

*Apamea* (*Sidemia* Stgr.) *zollikoferi* Frr.

Arten er en forholdsvis sjelden emigrant fra Russland som flere ganger er funnet i de nordiske land, i Danmark siden 1907, i Sverige 1910 og i Finland siden 1931 (Hoffmeyer: De danske Ugler 1962, «Svenska Fjärilar» 1941, Kaisila: Immigration und Expansion der Lepidopteren in Finnland etc. Acta ent. Fenn. (1962) 18: 1-452). Til Norden kommer den helst fra midten av august til begynnelsen av oktober. I 1967 var der en større invasjon enn vanlig i Danmark, hvor 7 ekspl. ble funnet på Jylland (Århus), Fyn, Sjælland og Bornholm mellom 16. september og 1. oktober (Kaaber, S. & Norgaard, I. Fund af storsommerfugle fra Danmark i 1967. Flora og Fauna (1968) 74: 107-112). Dette trekk passer godt med det norske funn fra Kristiansand (2 ♂♂ 28. september og en ♂ litt senere.) Dagen før, den 27. ble et ekspl. tatt ved Århus.

*Earias chlorana* L.

Denne art har vi ventet på i Norge, da den jo for mange år siden ble tatt av den kjente svenske lepidopterolog F. Nordström på Nordkoster i Bohuslän, bare en mil sør for den sørligste av Hvalerøyene i Østfold. Imidlertid er Hvaler og de land-

faste nabo-områder i Østfold forholdsvis dårlig undersøkt m.h.t. Lepidoptera. *E. chlorana* kan i farten lett forveksles med vikleren *Tortrix viridana* L., nem skiller på bakvingenes farge som er lys hos den første, men mørk hos *T. viridana*.

I Sverige er arten funnet i de fleste landskaper nord til Västerbotten.

Larven lever på pil. Som tidligere nevnt fant Berggren en ♀ 1. august 1969 i Kristiansand på lys.

#### *Epirrhoë rivata* Hb.

Arten ble publisert ny for Norge allerede i 1921 av K. Haanshus i sin fortegnelse over Macrolepidoptera fra Spro på Nesodden (Norsk ent. Tidsskr. 1: 100–113). Eksemplaret, en ♂, fantes i Zoologisk Museums samling og var tatt 4. juni 1913. Ved nærmere undersøkelse viste det seg å være galt bestemt, da det tilhørte *Euphyia unangulata* Haw. Denne art er i det hele tatt ikke nevnt av Haanshus i hans publikasjoner om egne funn, ennskjønt han tok 4 ekspl. i årene 1923–1925. Disse har han antagelig betraktet som tilhørende *E. rivata*.

Neste funn av «*E. rivata*» publiseres i 1960 av C. F. Lühr i fortegnelsen fra Lom herred (Norsk ent. Tidsskr. 11:112–116). Eksemplaret som ble funnet 25. juni 1958 i Lom, kan vel betraktes som feilbestemt. I Sverige er ikke arten tatt lenger nord enn i Väster- og Östergötland.

Første sikre funn i Norge blir altså Berggrens fra Kristiansand 1. juli 1968. *E. rivata* ligner meget på *E. alternata* Müll., men er større og lysere enn denne. Begge arters larver lever på maure (*Galium*).

#### *Spilosoma urticae* Esp.

Funnet av 2 ♂♂ fra Kristiansand 19. juni 1968 er nevnt i Berggrens avhandling i begynnelsen av dette hefte med fotografisk gjengivelse.

Det kan være vanskelig å skille denne art fra eksemplarer med få og svake prikker av *Spilosoma lubricipedium* L. (*menthastri* Esp.). En god karakter skal ifølge S. Hoffmeyer (De danske Spinnere, 2. utg., 1960) være at den indre rekke av følernes kamtender hos hannen er kortere hos *S. urticae*.



Fig. 1. *Euchromius ocellus* Haw. ♂, Kristiansand (Berggren leg.)

Fra A. Fjellberg har jeg fått tilsendt en ♂ av *S. urticae*, funnet 1. juli 1969 på Tjøme i Vestfold. Den har forholdsvis korte kamtender på innsiden av følerne.

I Sverige går artens nordgrense fra Västergötland til Uppland. Larven er polyfag.

*Euchromius (Eromene Hb.) ocellus* Haw.

Kai Berggren har meddelt meg at han fikk en ♂ på lys 17. september 1968 i Kristiansand, og har senere sendt meg et fotografi av arten (fig. 1.)

Arten som er en pyralide og tilhører underfamilien Crambinae, er utbredt over største delen av den subtropiske og tropiske verden. I tempererte strøk opptrer den som en sjelden migrant, men det er ikke helt utelukket at den også kan bli brakt hertil med f.eks. skib.

Her i Norden ble *E. ocellus* først påvist på Bornholm 1958 (bare 1 ekspl.) (se N. L. Wolff: Bemærkninger om nogle danske pyralider. Flora og Fauna (1959) 65: 113-133). 5 år senere ble den funnet i Simrishamn, Ö. Skåne, Sverige. (Opusc. Ent. (1964) 29: 175). Så i 1967 dukker den atter opp på Bornholm, men også på Møn. I 1968 blir hele 6 ekspl. tatt i Danmark, hvorav

4 på Bornholm 9. og 12. september, samt 2 ekspl. på Sjælland 5. og 12. i samme måned (P. Bjørn & G. Pallesen: Fund af småsommerfugle fra Danmark i 1967, 1968. Flora og Fauna (1968) 74: 145-148, (1969) 75: 145-147). Det norske funn kom altså litt senere, nemlig 17. september. Det ser ut til at *E. ocellus* vandrer inn til Norden bare om høsten, da den nemlig er funnet mellom 5. og 25. september. Larven lever av tørre vegetabiliske materialer.

*Salebria formosa* Haw.

Blant noen Microlepidoptera fra Borøya i ytre Aust-Agder, samlet av Jan Kielland, Mpanda, Tanzania, fant jeg en ♀ av denne art, tatt 12. juni 1969. Senere fikk jeg vite av Arild Fjeldså at T. Andersen hadde funnet et ekspl. 14. juni på Nøtterøy i Vestfold, og Fjeldså fant selv 2 ♂♂ og 1 ♀ like sønnenfor på Tjøme 26. juli.

I Sverige har *S. formosa* lignende nordgrense som *Spilosoma urticae* har.

Artens næringsplante er *Ulmus*, men man skal også ha funnet larven på lyngarter.

*Agonopteryx hypericella* Hb. (*impurella* Tr.)

En defekt ♂ av en *Agonopteryx* species ble funnet 24. april 1969 ved Ørvella i Hjordal (TEi) av Kai Myhr. Eksemplaret ble sendt til stud.real. Arild Fjeldså som for tiden arbeider med *Agonopteryx* arter. Han kom til det resultat at det dreiet seg om en *A. impurella* Tr. Arten er funnet få steder i Sverige, nordligst i Dalarna. Larven lever på *Hypericum*.

*Chionodes luctuella* Hb.

I et rede av låvesvale (*Hirundo rustica*) fra Jønsjøen i Eidsvoll (AK) sendt inn til Reidar Mehl på Zoologisk Museum, Oslo, ble der funnet et meget defekt eksemplar (♂) av *C. luctuella* i juni 1967.

Det ble bestemt ved genitalundersøkelse, men da uncus ikke hadde de to flate, små forhøyninger som K. Sattler (Generische Gruppierung der europäischen Arten der Sammelgattung Gelechia. Dtsch. Ent. Zeitschr. (1960) 7: 10-118) anser som karak-

teristisk for arten, kontaktet jeg jägmästare Ingvar Svensson, Österslöv, Sverige. Det viste seg da at han heller ikke hadde funnet disse forhøyninger på uncus i sine preparater.

Det må vel ansees som tilfeldig at denne gelechide er blitt påvist i et fuglereide, den er jo ellers funnet ute i det fri. Arild Fjeldså har således meddelt meg at en ♂ ble tatt i juni 1968 ved Prestfoss i Sigdal (Bv) av Asbjørn Mørch, en ♂ i juli 1968 på V. Sandøy ved Tvedestrand (AAy) av ham selv, og en ♂ i juni 1969 på Nøtterøy (VE) av T. Andersen. Dessuten skal Arne Fjellberg ha tatt et ekspl. i Sandar (VE). *C. luctuella* er altså nå kjent fra 4 østlige distrikter.

I Sverige er arten bare funnet noen få steder i den sørligste del. Jeg har ikke sett noe i litteraturen om larvens levevis.

Følgende personer har vært så elskverdig å låne meg materiale av noen av de ovennevnte Lepidoptera: Stud.real. Arne Fjellberg, Bergen, herr Jan Kielland, Mpanda, Tanzania, konservator Albert Lillehammer og vit.ass. Reidar Mehl, Zoologisk Museum, Oslo. Verdifulle opplysninger har jeg motatt fra følgende personer: Herr Kai Berggren, Kristiansand, stud.real. Arild Fjeldså, Bergen og jägmästare Ingvar Svensson, Österslöv, Sverige.

### Summary

An account is given above of some Lepidoptera new to Norway, viz. *Apamea zollikoferi* Frr., *Earias chlorana* L., *Epirrhoë rivata* Hb., *Spilosoma urticae* Esp., *Euchromius ocellus* Haw., *Salebria formosa* Haw., *Agonopteryx hypericella* Hb. and *Chionodes luctuella* Hb.

### Addenda

*Epermenia illigerella* Hb.

En ♀ av denne art ble funnet av K. Berggren 12. juli 1969 på Kuholmen i Kristiansand (VAy) (Opheim det.).

*E. illigerella* som hører til fam. Scythrididae er nå funnet i alle de nordiske land. I Sverige går nordgrensen fra Västergötland til Uppland. Larven lever på skjermplanter som *Angelica* og *Aegipodium*.

(*Epermenia illigerella* Hb. was found new to Norway July 12th 1969 at Kristiansand by K. Berggren).

## Bokanmeldelse

Nordström, F., Kaaber, S., Opheim M. og Sotavalta, O.: De Fennoskandiska och Danska Nattflynas utbredning. (Noctuidae). C. W. Glerup, Lund, Sverige, 1969. 468 sider, 403 karter. Pris sv.kr. 90.—.

Den første boken i denne serien kom i 1955 og omhandler dagsommerfuglene (pris sv.kr. 15.—). Svermere og spinnere fulgte i 1961 (pris sv.kr. 45.—). og nå foreligger endelig boken om nattflyene. Vi håper at den fjerde delen, målerne, med tiden også vil bli trykt.

Boken om nattflyene er delt i en tekstdel og en kartdel. Det gis først en kort karakteristikk av hver arts utbredelse i hvert av de fire landene med bl.a. opplysninger om hvilke landskaps- og vegetasjonstyper artene foretrekker, og deres hyppighet. Meget nyttig er den store litteraturlisten, som gir referanser til de publiserte funnene som er prikket inn på kartene.

Utbredelseskartene omfatter de fleste artene som er funnet innen regionen og tar med alle av de nesten 300 norske artene. Noen få sjeldne arter, immigranter, er bare omtalt i teksten hvor alle lokaliteter for funnene er nevnt.

Nomenklaturen og den systematiske ordningen av artene følger «med några korrigeringar», Nordström — Tullgren — Wahlgren: «Svenska Fjärilar» (1941). De som har boken «Svenska Fjärilar» vil antagelig lett finne fram i nattflyboken, men dette systemet burde da vært fulgt konsekvent. Andre som følger nyere litteratur, vil ha vansker. Dette kunne til dels vært rettet på ved å nevne synonymer i teksten.

Ved hjelp av registeret med alle arts- og slektsnavn ville en da lettere finne fram. Det kunne også være nyttig å få vite artenes nåværende gyldige navn.

*Reidar Mehl*

# Nordmøres Lepidoptera

## 1. Dagsommerfugler

Reidar Mehl  
Zoologisk Museum, Oslo

Werner (1940) har gitt en fyldig oversikt over Sunnmøres Lepidoptera. Nordmøre har vært lite besøkt av entomologer. Likevel er dagsommerfuglfaunaen forholdsvis godt kjent da hele 70% av de arter en kan vente å finne, er registrert. Dette skyldes hovedsakelig Magne Opheims undersøkelser i de indre fjell- og dalstrøk i og ved Sunndalen og Todalen. Han undersøkte her en rekke lokaliteter fra dalbunnen opp til 1300 m.o.h. hovedsakelig i juli 1939, 1941 og 1942 (Opheim 1947). Opheim registrerte her 31 av de 32 arter dagsommerfugler som er funnet på Nordmøre.

Utenom dette området foreligger få og små innsamlinger av sommerfugler. Siebke (1876) nevner et funn på Smøla og noen få i Sunndalen. W. M. Schøyen reiste i 1880 på innsamlingstur i Sunnmøre og Romsdal, men kom ikke til Nordmøre. I sin publikasjon over resultatene (Schøyen 1883) nevner han funn av en del sommerfugler ved Kristiansund gjort av sogneprest Sandberg. 13 arter dagsommerfugler er nevnt. Buxton (1914) foretok en innsamling ved Mo i Surnadal og registrerte 43 arter sommerfugler hvorav 9 var dagsommerfugler.

Kari Krog samlet i 1954 en del sommerfugler i Straumsnes, MRy, hvorav 7 arter dagsommerfugler. To arter, *Argynnis sifanica* Gr.-Gr. og *Polyommatus optilete* Kn., var nye for området MRy og en tredje art, *Plebejus idas* L. var ikke tatt i ytre strøk av Nordmøre tidligere. Disse funnene er tatt med på prikkkartene over Fennoskandias dagsommerfugler (Nordström 1955),



men er ikke publisert på annen måte. Jeg vil her få lov å takke Kari Krog, Zoologisk Museum, Oslo, for å ha fått hennes samling til bearbeiding og publisering. Samlingen oppbevares ved Zoologisk Museum, Oslo.

Mine innsamlinger er hovedsakelig foretatt i Stangvik og på Kvanne fra 1954 og utover mens jeg bodde der, og siden ved flere besøk til forskjellige årstider. Noen få dyr er også fanget på Tingvoll og i Surnadal. Innsamlingen av dagsommerfugler har vært noe tilfeldig. Denne oversikten bygger på 95 eksemplarer av 22 arter fra disse områdene. Samlingen finnes ved Zoologisk Museum i Oslo.

Nomenklaturen i denne oversikten følger katalogen til Opheim (1958) og inndelingen i faunaområder følger Strand (1943).

#### Beskrivelse av lokaliteter.

Det er stor forskjell i landskapstypen fra de indre fjell- og dalområder hvor Opheim samlet, til det midtre «skogsområdet» hvor Buxton, Krog og jeg har samlet, og til det ytre lave, forblåste kystlandskapet.

Sunnhalen med sidedaler er smale daler med meget bratte fjellsider. Bare 10% av arealet er dekket av skog og 65% av området har en høyde over havet fra 900—1984 m.

Ved Kvanne og Stangvik har landskapet videt seg ut til et åpent fjordlandskap med lavere, runde fjellformasjoner. En stor del av arealet er dekket av skog. Det er noe mere barskog enn løvskog. Mye er blandingsskog, men det forekommer rene, frodige løvskogslier med alm og hassel; skrinne lyngbevokste, tørre eller myrete furuskoger, og tette, ensformige granplantninger.

Landskapet blir lavere utover mot kysten og i Straumsnes ligger vel 80% av området under 300 m.o.h. Skogen dannes her vesentlig av furu. Rundt innmark er det alltid noe løvskog.

Åpen grasmark, blomster og urtevegetasjon finnes hovedsakelig i skogkanten omkring dyrket mark, langs stredene, i bjørkebeltet, og i vierregionen på fjellet. Mindre områder finnes i skogen på gamle beite- og slåttemark.

De lokalitetene hvorfra det her er omtalt funn av sommerfugler, er avmerket på kartet, fig. 1, og nummerert fra 1—7. Bare de viktigste lokalitetene skal omtales nærmere.

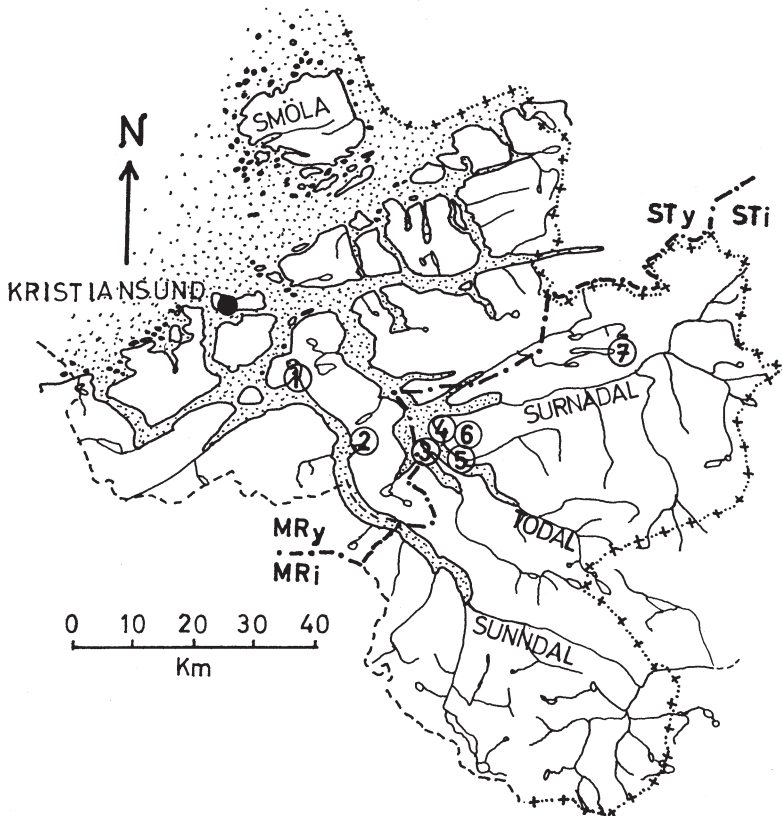


Fig. 1. Kart over Nordmøre. 1. Aspøya og Øydegarden, Straumsnes, 2. Tingvoll, 3. Nesøya og Nes, 4. Stanvik, 5. Kvanne, 6. Strengen og 7. Krokvatne, Surnadal

3. Nesøya og Nes. Furuskog med beitemark og dyrket mark.

4. Stangvik. I den vestlige delen består grunnen av kambrosiluriske, sedimentære bergarter og har frodig løvskog. Østover mot Kvanne er det gneisbergarter og furuskog. Innsamlingene ble foretatt ved bebyggelsen langs fjorden.

5. Kvanne. Furuskog og blandingsskog, fig. 2. Innsamlingene ble foretatt ved bebyggelsen hovedsakelig midt på bildet.

6. Fjellet Strengen er 914 m høyt. Bjørkebeltet ligger på 400–500 m o.h. Innsamlingsstedene ligger i og noe over bjørkebeltet.



Fig. 2. Kvamme med fjellet Strengen i bakgrunnen.

Liste over funn.

Antall innsamlede eksemplar i parentes.

### Satyridae

*Pararge aegeria* L.

Prestegården, Tingvoll 25/5-54 (1), Stangvik 2/6-54 (1), 5/6-60 (1), Nes 1-7/7-64 (1) avfløyen, Kvanne 11/7-59 (2), 6/6-60 (1), 25/5-69 (4).

*Lasiommata maera* L.

Stangvik 5/7 og 12/7-54 (2), Grønnes, Kvanne 11/7-59 (2), Kvanne 11/7-59 (2).

*Erebia pandrose* Esp.

Strengen, Kvanne 6/6-60 (3) på grasmark på snaufjellet.

*Erebia ligea* L.

Oraberga, Stangvik 13/7-54 (1), Stangvik 8/7-54 (1), Grønnes, Kvanne 11/7-59 (2), Kvanne 11/7-59 (3), Strengen 6/8-61 (3) på grasmyr i fjellsiden, tallrik, Holet ved foten av Strengen i bjørkebeltet 15/8-55 (2), Øydegard, Straumsnes 25/7-54 (3), 1/8-54 (1) og 5/8-54 (1) (leg. K. Krog).

*Coenonympha pamphilus* L.

Stangvik 30/5-54 (1), 5/6-60 (1), Nes 20/7-55 (1), Nesøya 20/6-57 (1).

### Nymphalidae

*Argynnis aglaja* L.

Stangvik 15/8-55 på fjellet, (1), Strengen 26/7-59 (2), 6/8-61 (1) på grasbakke i fjellsiden, sugde nektar av gulsildre. Kvanne 20/8-55 (1), 6/8-66 Øydegarden, Straumsnes 27/7-54 (1) (leg. K. Krog).

*Argynnis selene* Schiff.

Stangvik 5/6-60 (4), Kvanne 24/6-56 (3), 26/7-59 (1), 27/7-59 (1), 4/6-60 (1).

*Argynnis euphrosyne* L.

Årvak, Stangvik 5/6-54 (1), Kvanne 6/6-60 (2), 25/5-69 (1).

*Argynnis sifanica* Gr.-Gr.

Strengen 26/7-59 (2), 6/8-61 (1), Aspøya, Straumsnes 23/7-54 (2) (leg. K. Krog), Øydegarden, Straumsnes 30/7-54 (leg. K. Krog).

*Polygonia c-album* L.

Kvanne 23/4-62 (1).

*Aglais urticae* L.

Kvanne 26/7-54 (1). Øydegarden, Straumsnes 3/8-54 (1) (leg. K. Krog), Kristiansund 24/7-54 (2) (leg. K. Krog).

### Lycaenidae

*Plebejus idas* L.

Nes 20/7–55 (1), Strengen 26/7–59 (3), 6/8–61 (1), Aspøya, Straumsnes 23/7–54 (3) (leg. K. Krog).

*Polyommatus optilete* Kn.

Aspøya, Straumsnes 23/7–54 (1) (leg. K. Krog).

*Polyommatus icarus* Rott.

Oraberga, Stangvik 15/7–54 (3), Nes 20/7–55 (3), Nesøya 30/6–57 (2), Kvanne 20/7–55 (1), 11/7–59 (1), ca. 1/8–63 (1), Kristiansund N. 24/7–54 (1) (leg. Kl Krog), Øydegarden, Straumsnes 25/7–54 (leg. K. Krog).

*Celastrina argiolus* L.

Årvak, Stangvik 1/7–54 (1), Krokvatnet, Surnadal 3/7–55 (1).

*Aricia allous* Hb.

Kvanne 20/7–55 (1), Øydegarden, Straumsnes 27/7–54 (1) (leg. K. Krog).

*Callophrys rubi* L.

Denne arten har jeg sett på lyngmark både på Tingvoll og Kvanne, men har ikke innsamlet noe eksemplar.

*Lycaena phlaeas* L.

Kvanne 20/7–55 (1), ca. 1/8–63 (2), Strengen 26/7–59 (1).

### Pieridae

*Pieris brassicae* L.

Kvanne 8/8–61 (1).

*Pieris napi* L.

Kvanne ca. 1/8–63 (1), 23/5–69 (1).

*Anthocaris cardamines* L.

Årvak, Stangvik 3/6–54 (1), Stangvik 5/6–60 (2), Kvanne 25/5–69 (2).

*Gonepteryx rhamni* L.

Kvanne 1/9–56 (1) (leg. O. Mehl).

*Leptidia sinapis* L.

Nesøya 30/6–57 (2), Stangvik 5/6–60 (1).

De fleste av de innsamlete dagsommerfuglene er vanlige arter i området. *Polygonia c-album*, *Polyommatus optilete*, *Celastrina argiolus*, *Aricia allous* og *Gonepteryx rhamni* er sett i mindre antall enn de andre artene.

*Gonepteryx rhamni* er ikke tatt tidligere i Møre og Romsdal fylke. Den er tatt en gang tidligere nord for Dovre nemlig i



Fig. 3. *Pararge aegeria*., Kvanne 25. mai 1969.

Lofjorden i Åsen NTi, (Nordström 1955). Den er ellers funnet utbredt på Østlandet og på Vestlandet til Hardanger.

Spesiell interesse har forekomsten av *Pararge aegeria* i denne landsdelen, fig. 3. *P. aegeria* er vanlig i den sørligste delen av Østlandet fra Stange HEs i nord til Krødsherad Bø i sørvest. Utenom dette området foreligger funn i Odda HOi, Dombås On og Molde MRy (Nordström 1955). Schøyen fant denne arten ved Molde 21.—23/6. 1880. Den fløy i løvskogen like ovenfor byen i enkelte forrevne eksemplar.

*P. aegeria* er en av de vanlige dagsommerfugler på forsommeren på de lokaliteter jeg har samlet, Tingvoll, Nes, Stangvik og Kvanne, og er funnet helt opp i bjørkebeltet. På Kvanne fløy den 25/5–69 i mange eksemplar langs skyggefulle stier i en granplanting med ca. 10 m høye trær og i en hasselskøg. På Nes så jeg den dagen etter, flere stykker, langs en sti i furuskogen.

Utbredelsen til denne arten synes å være utilstrekkelig kjent i Norge. Dette skyldes antagelig at flytiden er tidlig på sommeren og at den oppholder seg mere skjult i skogen enn de andre dagsommerfuglene.

**Litteratur**

- Buxton, P. A. & D. A. 1914: Late summer in Norway. *The Ent. Record* 26.
- Nordström, F. 1955: *De fennoskandiska dagfjärilarnas utbredning*. Lund, C. W. K. Gleerup, 177 s.
- Opheim, M. 1950: Macro-Lepidoptera from Central Norway. *Norsk ent. Tidsskr.* 8: 91–123.
- 1958: *Catalogue of the Lepidoptera of Norway. Part I. Rhopalocera, Grypocera, Sphinges and Bombyces*. Oslo, 26 s.
- Schøyen W. M. 1883: Lepidopterologiske undersøgelser i Romsdals Amt Sommeren 1880. *Nyt Mag. f. Naturvid.* 27: 1–54.
- Siebke, H. 1976: *Enumeratio Insectorum Norvegorum III, Catalogum Lepidopterorum Continentem*. Christiania 188 s., A. W. Brøgger.
- Werner, J. 1940: Sunnmøres Macrolepidoptera. *Norsk ent. Tidsskr.* 5: 123–167.







## INNHold

|  | Side |
|--|------|
| Berggren, Kai: Lepidoptera fra Kristiansand-distriktet     |      |
| 1. Macrolepidoptera .....                                  | 145  |
| Stendalen, Arnt Harald: Sommerfuglfaunaen i Siljan (TEy) I | 164  |
| Myhr, Kai: Opprop angående fjærmøll .....                  | 174  |
| Opheim, M.: Nye Lepidoptera for Norge .....                | 176  |
| Bokanmeldelse .....  | 181  |
| Mehl, R.: Nordmøres Lepidoptera, 1. Dagsommerfugler ..     | 182  |