

# ATALANTA NORVEGICA

NORSK LEPIDOPTEROLOGISK  
SELSKAPS TIDSSKRIFT

BIND 1 · NOVEMBER 1971 · HEFTE 5



UTGITT AV  
NORSK LEPIDOPTEROLOGISK SELSKAP

## ATALANTA NORVEGICA

utgis av Norsk Lepidopterologisk Selskap, Oslo.

Formann: Overlærer Olav Kvalheim, Aug. Cappelensgt. 3, Oslo 3

Varaformann: Cand. mag. Per O. Seglen, Brockmannsgt. 7,  
Oslo 4.

Redaktør og kasserer: Sivilingeniør Magne Opheim, Zoologisk  
Museum, Sarsgt. 1, Oslo 5.

Sekretær: Kai Myhr, Zoologisk Museum, Sarsgt. 1, Oslo 5.

Kontingenten er kr. 12.—. pr. år. Medlemmene får heftet gratis.

Forfatterne er ansvarlig for at deres opplysninger er riktige.

## ATALANTA NORVEGICA

is published by the Norwegian Lepidopterological Society.

Editor and Treasurer: M. Opheim, Zoologisk Museum, Sarsgt. 1,  
Oslo 5, Norway.

Subscription: Norw. kr. 12.— per annum.

## Nordmøres Lepidoptera

### 2. Svermere, spinnere, målere og nattfly

Reidar Mehl

Zoologisk museum, Oslo

Nordmøres dagsommerfugler er behandlet i en tidligere artikkel (Mehl 1970) hvor det er gitt en oversikt over tidligere innsamlinger av sommerfugler på Nordmøre. Der er det også gitt en områdebeskrivelse og de viktigste lokalitetene for mine innsamlinger av sommerfugler er avmerket på kart, illustrert og kort beskrevet.

Dagsommerfugler som jeg ikke publiserte nye funn av, men som var funnet tidligere, ble utelatt og er tatt med i denne oversikten.

Denne artikkelen omfatter materiale fra de samme lokaliteter som nevnt tidligere. Foruten mitt eget, er det inkludert et materiale på 101 eksemplar samlet av Kari Krog i Straumsnes og noen eksemplar samlet av Oskar Mehl på Kvanne, Betna og Halså. En del av disse funnene er tidligere brukt av Opheim (1962) i hans katalog og på karter over nattflyenes utbredelse (Nordstrøm, Kaaber, Opheim og Sotavalta 1969). Den beskrevne samlingen omfatter 146 arter og ca. 2 000 eksemplar som oppbevares ved Zoologisk Museum i Oslo.

Innsamling av nattflyvende arter har vår og høst blitt foretatt på lys med kvikksølvlampe, blandingslyslampe eller med vanlig lyspære. En stor del av innsamlingen av nattfly om sommeren har foregått på blomster i blomsterrike vegskråninger hvor nattflyene kan sees mot den lysere himmelen. Engsmelle, *Silène*

*cucubalus* og rødknapp *Knautia arvensis*, var de beste fangstblomstene. Om våren har det også blitt god fangst på seljerakler om natta. Målerne er oftest fanget fritt-flyvende.

Nomenklaturen i denne listen følger Opheim (1958 og 1962) og listen til Helsingfors Entomologiska Bytesförening (1962).

Forkortelsene MRy og MRi refererer til ytre og indre strøk av Møre og Romsdal, se kartet i del 1 (Mehl 1970).

Jeg vil få takke Magne Opheim for hjelp med bestemmelsen av noen for meg vanskelige arter og mange nyttige opplysninger.

### Liste over funn

(For arter som er samlet i få eksemplær, er antallet oppgitt i parentes).

#### Hepialidae

*Hepialus humuli* L. Kvanne 5/7—55 og Stangvik 3/6—54. Arten er tallrik i svermetiden. Den er en gang tidligere funnet i fylket av Opheim (1950) i Sunndalen. Artens spredning i Norge er nylig diskutert av Opheim (1969a).

*Hepialus fusconebulosus* De Geer Kvanne og Røkkum (rett over fjorden for Kvanne). Vanlig i juli—august.

*Hepialus hecta* L. Kvanne, Nes og Røkkum. Vanlig i juli og begynnelsen av august. Ny for Møre og Romsdal.

#### Cossidae

*Cossos cossus* L. Stangvik og Nes. Larver finnes vanlig. De kalles i dette distriktet «økt». Som forklaring på navnet oppgis her at en mener at larven er farlig og at den som blir bitt av den, lever bare en økt. Ny for MRi og Nordmøre.

#### Zygaenidae

*Zygaena exulans* Hochenw. Strengen 6/8—61, satt på gulsildreblomst, og på toppen av fjellet 1/7—63 (2).

#### Lasiocampidae

*Poecilocampa populi* L. Kvanne 21/10 1968 (1.) Ny for MRi og Nordmøre. Funnet er omtalt av Opheim (1969b).

### Saturnidae

*Saturnia pavonia* L. Mange larver ble funnet på fjellet Strengen 6/8—61 på blokkbær-lyng. Larvene ble ført fram til imagines.

### Drepanidae

*Drepana lacertinaria* L. Kvanne 2/6—60 og 1—15/7—64 (2). Ny for MRi og Nordmøre.

### Polyplocidae

*Achlya flavicornis* L. Kvanne 15/4—63 (1). Ny for MRi og Nordmøre.

### Geometridae

*Geometra papilionaria* L. Stangvik, Kvanne og Øydegarden, Straumsnes. Vanlig i slutten av juli og i august.

*Iodis putata* L. Nes 15/6—60 (1).

*Scopula ternata* Schrk. Kvanne 1—15/7—64 (2).

*Scopula floslactata* Hw. Stangvik 4/6—60 og Nes 15/6—60 (2). Det nordligste finnested for arten i Norge. Den er tidligere tatt ved Molde og Åk i Romsdalen (Werner 1940).

*Sterrha aversata* L. Kvanne 2/8—65 og Nes 8/8—62 (4). Det nordligste finnested for arten i Norge. Den er tidligere tatt i Sunndalen (Opheim 1950).

*Ortholitha chenopodiata* L. Brøske i Stangvik, Stykkje og Øydegarden i Straumsnes. Vanlig i juli.

*Acasis viretata* Hb. Stangvik 4/6—60 (1). Ny for Møre og Romsdal og det nordligste finnested for arten i Norge. På Vestlandet er den tidligere bare funnet i HOi.

*Nothopteryx carpinata* Bkh. Kvanne 14—15/4—63. Vanlig. Ny for MRi og Nordmøre.

*Operophtera brumata* L. Kvanne. Vanlig i oktober.

*Oporina dilutata* Schiff. Kvanne 20/10—68. Ny for MRi.

*Lygris prunata* L. Kvanne, meget vanlig i slutten av juli og i august. Ny for MRi.

*Lygris testata* L. Kvanne 6/8—66 (1).

*Lygris populata* L. Kvanne, Stangvik og Øydegarden. Meget vanlig i august.

*Lyncometra ocellata* L. Kvanne, juni—august.

*Plemyria bicolorata* Hfn. Kvanne 4/8—65 og 18/8—70 (2).

*Thera obeliscata* Hb. Kvanne og Nes i juli—august.

*Thera cognata* Thnbg. Kvanne 2/8—65, 15/8 og 21/8—70 (3).

*Chloroclysta siterata* Hfn. Kvanne 2—10/6—60 (3). Ny for MRi.

*Chloroclysta miata* L. Kvanne 7/10—56 (leg. O. Mehl), 14/4—63, 1/5—71 og ca. 1/8—63 (4).

*Dysstroma truncata* Hfn. Kvanne, Stykkje og Øydegarden i Straumsnes, vanlig i juli.

*Dysstroma latefasciata* Stgr. 10/8—55, 8/8—61, 1/8—63 og 8/8—66 (5).

Ny for Møre og Romsdal og nordligste finnested i Norge. Den er tidligere på Vestlandet bare funnet i HOi.

*Dysstroma citrata* L. Kvanne, meget vanlig i august.

*Xanthorhoe munitata* Hb. Strengen 6/8—61 (1).

*Xanthorhoe fluctuata* L. Kvanne, og Stangvik, vanlig i august.

*Xanthorhoe montanata* Schiff. Kvanne, Nes, Stangvik og Øydegarden. Meget vanlig i juni—juli.

*Xanthorhoe designata* Hfn. Kvanne 2/6—60.

*Colostygia pectinataria* Knoch Kvanne 20/7—58 og Stykkje, Straumsnes 24/7—54 (2).

*Colostygia didymata* L. Kvanne, Stykkje, og Øydegarden, meget vanlig i juli—august.

*Colostygia parallellineata* Retz. Kvanne 8—9/8—61, 1/8—63 og 17/8—70, Øydegarden 13/8—70 (4). Ny for MRi. Arten er funnet i Ørstadvik på Sunnmøre som tidligere var nordgrense for arten i Norge. (Werner 1940).

*Entephria caesiata* Schiff. Kvanne, Nes, Strengen og Øydegarden, Aspøy og Herradsdalen i Straumsnes. Vanlig i juli—august.

*Euphyia corylata* Thngb. Kvanne 10/6—60 (2).

*Campptogramma bilineata* L. Kvanne, Nes, Stykkje og Øydegarden. Meget vanlig fra slutten av juni til begynnelsen av august.

*Perizoma taeniata* Stph. Kvanne og Nes. Vanlig i juli.

*Perizoma alchemillata* L. Kvanne i juni—august.

*Perizoma albulata* Schiff. Kvanne 10/6—60 (2).

*Hydriomena furcata* Thngb. Kvanne, Øydegarden og Herradsdalen i Straumsnes. Vanlig i slutten av juli og i august.

*Hydriomena coerulea* F. Kvanne 27/6—57 og 2/6—60 (2).

*Venusia cambrica* Curt. Kvanne 18/7 og 25/7—58 og 2—3/8—65 (3).

*Hydrelia flammeolaria* Hfn. Kvanne 27/6—56 og 12/7—58 (3).

*Asthena albulata* Hfn. Kvanne 10/7—59 og 4/6—60 (2). Nordligste finnested for arten i Norge.

*Eupithecia venosata* F. Kvanne 1—15/7—64 (1).

*Eupithecia satyrata* Hb. Kvanne 4/6—60 (1) (det. N. Knaben).

*Eupithecia vulgata* Hw. Kvanne 10/6—60 (1) (det. N. Knaben).

*Eupithecia tantillaria* B. Kvanne 27/6—57 (1) (det. N. Knaben).

Ny for Møre og Romsdal. Arten er ikke tidligere tatt på Vestlandet nord for Ry.

*Eupithesia sobrinata* Hbn. Kvanne, vanlig i august.

- Lomaspilis marginata* L. Kvanne 4/6—60 (1).  
*Deilinea pusaria* L. Kvanne og Stangvik. Vanlig i juli.  
*Anagoga pulveraria* L. Koksvik, Tingvoll 25/5—54 og Kvanne 4/6 og 10/6—60 (4).  
*Ellopia fasciaria* L. Kvanne, Nes, Stangvik og Øydegarden. Vanlig i juli.  
*Campaea margaritata* L. Kvanne, Brøske i Stangvik og Øydegarden. Vanlig i juli.  
*Selenia bilunaria* Esp. Krokvatne, Surnadal 9/7—55, Stangvik 6/6—60 og Nesøya 30/6—57 (4).  
*Gonodontis bidentata* Cl. Kvanne og Stangvik. Vanlig i juni.  
*Colotois pennaria* L. Kvanne 19/9—63 (1) (leg. O. Mehl). Ny for MRi og det nordligste finnested i Norge. Arten er funnet på Sunnmøre (Werner 1940).  
*Crocallis elinguarua* L. Kvanne 22/7—59 og 2—4/8—65, Øydegarden 30/7—54 (8). Ny for MRi og Nordmøre.  
*Opisthograptis luteolata* L. Kvanne og Stangvik. Vanlig i juni—juli.  
*Epione repandaria* Hfn. Kvanne 9/8—66, og Fjellåsen, Betna i Halså MRy 21/8—58 (2). Ny for MRy og det nordligste finnested i Norge. Arten var på Vestlandet tidligere bare funnet i HOi og i Surnadal på Nordmøre (Buxton, 1914).  
*Epione vespertaria* F. Kvanne 1/8—63 og 17/8—70 (2). Ny for Møre og Romsdal.  
*Semiothisa liturata* Cl. Kvanne 10/6—60 og Nes 15/6—60 (2).  
*Chiasmia clathrata* L. Kvanne 2—4/6—60 (2).  
*Itame wauaria* L. Kvanne, Stangvik og Øydegarden. Vanlig i juli—august.  
*Itame brunneata* Thnbg. Herradsdalen, Aspøy og Øydegarden i Straumsnes, Kvanne og Strengen. Vanlig i juli—august.  
*Erannis aurantiaria* Esp. Kvanne 21/10—68 (4). Ny for MRi.  
*Erannis marginaria* F. Kvanne 13—15/4—63 (2). Ny for MRi og det nordligste finnested for arten i Norge.  
*Erannis defoliaria* Cl. Kvanne 21/10—68 (3). Ny for MRi og det nordligste finnested for arten i Norge.  
*Lycia hirtaria* Cl. Kvanne 15/4—63 (1). Ny for MRi.  
*Cleora repandata* L. Kvanne, Nes og Øydegarden i juni—august. Meget vanlig i juli. Nordgrense.  
*Ectropis bistortata* Goeze. Kvanne 1961 (1) (leg. O. Mehl). Ny for MRi.  
*Gnophos obscurata* Schiff. Kvanne 22/7—59, 9/8—61, 2/8—65 og 18/8—70 (5). Ny for Møre og Romsdal og det nordligste finnested for arten i Norge.  
*Gnophos sordaria* Thnbg. Stangvik, Kvanne og Krokvatnet i Surnadal. Vanlig i juni—juli.

*Ematurga atomaria* L. Kvanne, Nesøya, Krokvatnet og Koks-  
vik i Tingvoll. Vanlig i mai—juni.

*Bupalus piniarius* L. Kvanne, Nes og Nesøya. Vanlig i juni—  
juli.

### Sphingidae

*Laothoe populi* L. Kvanne 12/7—59 (1). Ny for MRi.

*Celerio galii* Rott. Kvanne juli 1961 (1).

### Notodontidae

*Cerura vinula* L. Holet ved foten av fjellet Strengen 15/8—  
55 (1).

### Arctiidae

*Phragmatobia fuliginosa* L. Kvanne. Larver er funnet på snøen  
om våren.

*Parasemia plantaginis* L. Kvanne juli 1961 (1).

### Noctuidae

*Apatele auricoma* F. Kvanne 20/8—70. En larve på myret  
lyngmark.

*Euxoa recussa* Hb. Kvanne 17/8—70. (1) Ny for Møre og Roms-  
dal.

Denne arten har en østlig utbredelsestype. De vestligste funn  
i Norge er gjort i indre Rogaland (Sirdal), indre Hardanger  
(Odda), indre Sogn (Lærdal) og Oppdal i Sør-Trøndelag. Fun-  
net på Kvanne er det nordligste i Norge.

*Euxoa nigricans* L. Kvanne. Vanlig i august.

*Lycophotia varia* Vill. Kvanne 2/8—65 (1).

*Epipsilia grisescens* F. Kvanne og Stangvik. Vanlig i august.

*Chersotis cuprea* Schiff. Kvanne. Meget vanlig i august. Ny for  
MRi.

*Graphiphora augur* F. Kvanne, Stangvik og Øydegarden,  
Strømsnes. Meget vanlig fra slutten av juni til første halvdel  
av august.

*Diarsia brunnea* Schiff. Kvanne 25/7—58, 9/7—59, 12/6—63  
(leg. O. Mehl) (3).

*Diarsia dahlii* Hb. Kvanne og Stangvik. Vanlig i august. Mange  
eksemplarer fanget på røslýng om natta 9/8—61. Jeg har også  
funnet arten i Skodje på Sunnmøre 23—24/8—64. Dette er de  
nordligste finnesteder i Norge og arten er ny for Møre og  
Romsdal.

*Diarsia festiva* Schiff. Kvanne, Nes og Strengen. På fjellet  
Strengen sugde den nectar på gulsildre om dagen 6/8—61.  
Vanlig i juli og begynnelsen av august.



- Ochropleura plecta* L. Kvanne 2/6—60, 21/8—70 (2).  
*Amathes baja* Schiff. Kvanne og Stangvik. Vanlig i juli og august.  
*Amathes c-nigrum* L. Kvanne 1—15/7—64, 2—3/8—65 (5).  
*Amathes stigmatica* Hb. Kvanne 2—4/8—70 (4) ny for Møre og Romsdal, og det nordligste funnet i Skandinavia. To funn foreligger tidligere fra Vestlandet, fra indre Sogn og indre Hardanger. Arten har atlantisk utbredelse og på Østlandet er den funnet bare sør for 60.-breddegrad som går gjennom Oslo.  
*Cerastis rubricosa* Schiff. Kvanne 15/4—63 og 1/5—71 (på seljerakler). (2) Ny for MRi.  
*Cerastis sobrina* B. Kvanne ca. 1/8—63 (1). Ny for MRi.  
*Noctua orbona* Hufn. Øydegarden i Straumsnes 28/7 og 1/8—54, Nes 4/8—65 (3). Ny for Møre og Romsdal. Aagaard (1971) oppgir et funn ved Agdenes, STy som er det nordligste i Skandinavia. Arten er ellers funnet i kyststrøk på Vestlandet, Sørlandet, Oslofjord-området og vest- og østkysten av Sverige nord til Stockholm-området.  
*Noctua pronuba* L. Stangvik, Nes, Kvanne og Øydegarden, Straumsnes. Vanlig i juli og august.  
*Mamestra oleracea* L. Nes 20/7—58, Kvanne 8/7—59 (2). Ny for MRi og det nordligste funn i Norge.  
*Mamestra pisi* L. Kvanne 1—15/7—64 (1).  
*Hadena rivularis* F. Kvanne 9/7—59 (1), det nordligste finnested i Norge.  
*Hadena bicruris* Hufn. Kvanne 6/6—60 (1), det nordligste finnested i Norge.  
*Hadena conspersa* Schiff. Kvanne 8/7—59 (1), Ny for Møre og Romsdal.  
*Polia nitens* Haw. Kvanne 1—15/7—64, 16/6—63 (leg. O. Mehl) (5).  
*Cerapteryx graminis* L. Stangvik og Kvanne. Meget vanlig i juli—august.  
*Lasionycta proxima* Hb. Kvanne 17/8—70 (1).  
*Orthosia gothica* L. Krokvatne, Surnadal 3/7—55, Kvanne. vanlig i april—juni. Tatt på lys og seljerakler. Ny for MRi.  
*Orthosia stabilis* Schiff. Kvanne 15/4—63 (1). Ny for MRi og det nordligste funn i Skandinavia. Arten har atlantisk utbredelse og er på Østlandet, Sverige og Finnland funnet til litt nord for 60.-breddegrad.  
*Orthosia incerta* Hufn. Kvanne 15/4—63 og 1/5—71 (på seljerakler) (7). Ny for MRi.  
*Panolis flammea* Schiff. Kvanne 1/5—71 på seljerakler (1). Ny for Møre og Romsdal og det nordligste funn i Norge.  
*Brachionycha nubeculosa* Esp. Kvanne 15/4—63 (1). Ny for MRi.

- Bombycia viminalis* F. Kvanne 9/8—66 (2). Ny for MRi.
- Lithophane lamda* F. Kvanne 1/5—71 (1) på seljerakler. Ny for Møre og Romsdal og det nordligste finnested i Norge. Arten er funnet en gang på Vestlandet, i Hardanger (HOi), og ellers i Norge bare på Østlandet.
- Lithophane ingrica* H.-S. Kvanne 15/4—63 og 1/5—71 (2). Tatt på lys og seljerakler. Ny for MRi.
- Xylena vetusta* Hb. Kvanne 14/4—63 og 1/5—71 (4). Tatt på lys og seljerakler. Ny for MRi.
- Eumichtis adusta* Esp. Kvanne 2/8—65 (1).
- Antitype gemnea* Tr. Kvanne og Stangvik 17—21/8—70 (11).
- Conistra vaccinii* L. Kvanne 14/4—63 og 1/5—71 (5). Tatt på lys og seljerakler. Ny for MRi og det nordligste finnested i Norge.
- Parastichtis suspecta* Hb. Kvanne og Stangvik 16—23/8—70 (13).
- Cirrhia lutea* Strøm. Stangvik 21/8—70 (1).
- Amphipyra tragopogonis* L. Kvanne og Stangvik. Vanlig i august.
- Apamea monoglypha* Hufn. Kvanne. Vanlig i juli—august.
- Apamea crenata* Hufn. Kvanne og Stangvik. Vanlig i juli.
- Apamea lateritia* Hufn. Kvanne 1—15/7—64, 2/8—65 (2).
- Apamea secalis* L. Kvanne 2—4/8—65 (2). Ny for Møre og Romsdal og det nordligste funn i Norge når en ser bort fra et funn i Troms (Lühr 1968) langt nord for artens kjente utbredelsesområde i Fennoscandia.
- Procus latrunculus* Schiff. Kvanne. Vanlig i juli—august.
- Euplexia lucipara* L. Kvanne sommeren 1963 (leg. O. Mehl) (1). Det nordligste funn i Norge.
- Caradrina alsines* Brahm. Kvanne 8/7—59, 2/8—65 (3). Det nordligste finnested i Norge.
- Caradrina superstes* O. Kvanne. Dette er det nordligste finnestedet i Norge. Arten er vanlig i slutten av juli og august.
- Caradrina clavipalpis* Scop. Nes. 18/7—58 (1).
- Hydroecia crinanensis* Burr. Kvanne. Vanlig i august.
- Gortyna micacea* Esp. Kvanne og Stangvik. Vanlig i august.
- Cosmia trapezina* L. Kvanne. Vanlig i august. Ny for Møre og Romsdal. Dette er det nordligste finnested i Norge. Arten var tidligere på Vestlandet funnet langs kysten nord til Sogn.
- Enargia paleacea* Esp. Kvanne 6/8—66 (1). Ny for Møre og Romsdal og det nordligste finnested i Norge.

### Plusiidae

- Plusia interrogationis* L. Stangvik, Kvanne. Vanlig i juli—august. Ny for Møre og Romsdal.
- Plusia festucae* L. Kvanne 1—15/7—64 (1). Ny for MRi.
- Plusia chrysitis* L. Kvanne. Vanlig i juli og begynnelsen av august. Ny for Møre og Romsdal.

*Plusia pulchrina* Haw. Stangvik, Nes og Kvanne. Meget vanlig i juli—august.

*Plusia gamma* L. Stangvik 15/8—54, Kvanne 22/7—59, 6/8—66 (3).

*Hyperba proboscidalis* L. Stangvik, Kvanne, Stykkje og Øydegarden, Straumsnes. Meget vanlig i juli og begynnelsen av august.

### Lymantriidae

*Orgyia antiqua* L. Kvanne 29/7—63, en larve.

### Kommentarer

Det er hittil med mine to publikasjoner publisert 250 arter Lepidoptera, «storsommerfugler — Macrolepidoptera», fra Nordmøre av de familier som disse publikasjonene omfatter.

*Hepialidae*. — Bare de tre nevnte artene er funnet på Nordmøre.

*Psychidae*. — Ingen sekkspinnere ble funnet av meg. Opheim (1950) påviste to arter i indre strøk av Nordmøre: *Acanthopsyche atra* L., og *Fumea casta* Pall. .

*Zygaenidae*. — Tre arter bloddråpesvermere er funnet på Nordmøre. Den nevnte fjellbloddråpesvermeren forekommer i høyfjellet. *Zygaena lonicerae* Schev. er tidligere funnet i Sunndalen (Werner 1940, Opheim 1950) og *Zygaena filipendulae* L. på Smøla og ved Kristiansund (Werner 1940), hvilket stemmer godt overens med andre funn av disse to artene i henholdsvis indre strøk og kyststrøk i nærliggende områder av landet.

*Lasiocampidae*. — Tre arter av denne familien er funnet på Nordmøre. Foruten den nevnte arten er følgende to påvist: *Eriogaster arbusculae* Frr. og eikespinneren *Lasiocampa quercus* L. (Werner 1940 og Opheim 1950). Den første er en typisk fjell-art og eikespinneren har sine nordligste finnesteder i Norge på Nordmøre.

*Papilionoidea*. — I min forrige artikkel om Nordmøres dagsommerfugler (Mehl 1970) ble de arter uteglemte som jeg ikke har funnet, men som var publisert tidligere. Disse er følgende:

*Lasiommata petropolitana* F., *Melithaea athalia* Rott., *Vanessa atalanta* L., *Cupido minimus* Fuessl., *Plebejus argus* L., *Eumedonia chiron* Rott., *Cyaniris semiargus* Rott., *Palaeochrysophanus hippothoe* L., *Parnassius mnemosyne atlanticus* Opheim, og *Colias palaeno* L., Finnstedene av disse fremgår av prikk-kartene publisert av Nordstrøm (1955). Av disse er *P. mnemosyne* spesielt interessant. Denne arten er i Norge bare funnet i Sunndalen på Nordmøre og i Skog-Reindal (Norddal) på Sunnmøre (Werner 1940, Opheim 1950), og anses i dette området å være en egen underart.

I tillegg til disse artene opplyser Opheim (personlig meddl.) at Nils Knaben har samlet fjellblåvingen *Albulina orbitulus* Prun. ved Gruvedalssæter i Sunndalen. Funnet er tatt med i katalogen (Opheim 1958). 33 arter dagsommerfugler er derved registrert på Nordmøre.

*Hesperidae*. — Ingen arter av denne familien er sett av meg i mitt undersøkelsesområde. Opheim (1950) påviste tre arter i de indre strøk av Nordmøre: *Hesperia comma* L., *Pyrgus alveus* Hb. og *P. centaureae* Rbr.. Ingen av disse er tatt i fjord- og kystområdene på Vestlandet, bare i de indre fjordbunner og daler.

*Drepanidae*. — To arter av denne familien er funnet på Nordmøre. En art er nevnt foran og Opheim (1950) fant *Drepana curvatula* Bkn. i Sunndalen og Todalen som er de nordligst kjente lokaliteter for arten i Norge.

*Polyplocidae*. — Fire arter funnet på Nordmøre. Tre av disse ble funnet av Opheim (1950) i de indre dalstrøk: *Thyatira batis* L., *Tethea* or Schiff. (= *Palimpestis flavicornis* L. (Opheim 1950)) og *Tethea duplaris* L..

*Geometridae*. — Det er registrert 102 arter målere på Nordmøre. Opheim (1950) samlet 74 arter i de indre daler og fjellstrøk. Fra Moen i Surnadal nevner Buxton (1914) 15 arter og Werner (1940) omtaler 8 arter samlet på Smøla og ved Kristiansund av Siebke og Sandberg.

Min liste over nye funn omfatter 71 arter fra MRi. 17 av disse artene er også samlet i Straumsnes, MRy, av Kari Krog.

Fem arter er nye for Møre og Romsdalfylke, 12 arter er nye for MRi og en for MRy. 20 arter var tidligere ikke registrert fra Nordmøre og 10 av disse har nå her sine hittil kjente nordligste finnesteder i Norge. 31 av artene Opheim (1950) samlet ble ikke funnet av meg i Kvanne-Stangvik-området. Disse er følgende: *Odezia atrata* L., *Carsia sororiata* Hb., *Lygris pyraliata* Schiff., *Xanthorhoe annotinata* Zett., *X. spadicearia* Schiff., *X. ferrugata* Cl., *Lampropteryx suffumata* Schiff., *Euphyia unangulata* Haw., *E. luctuata* Schiff., *E. silaceata* Schiff., *Mesoleuca albicillata* L., *Eulype hastata* L., *E. subhastata* Nolck., *Epirrhoe tristata* L., *E. alternata* Müll., *Perizoma affinitata* Steph., *P. minorata* Tr., *P. blandiata* Schiff. *Hydriomena ruberata* Frr., *Euchoeca nebulata* Scop., *Eupithecia intricata* Zett., *E. absinthiata* Cl., *E. denotata* Hb., *E. castigata* Hb., *E. icterata* Vill., *E. gelidata* Möschl., *Chloroclystis rectangulata* L., *Isturgia carbonaria* Cl., *Pygmaena fusca* Thnbg., *Gnophos myrtillata* Thnbg., og *Psodos coracina* Esp., Mange av disse artene er enten fjell-arter, eller innlands-arter. Noen har en flytid tidlig på sommeren i mai—juni, en tid jeg har samlet lite.

*Sphingidae*. — Fire arter er funnet på Nordmøre. To er nevnt foran. De to andre er: *Herse convolvuli* L. og *Hemaris tityus* L. (Nordström 1955).

*Notodontidae*. — Fire arter er funnet på Nordmøre. En er nevnt foran og de tre andre er: *Notodonta ziczac* L., *Lophoteryx capucina* L. og *Pygaera pigra* Hufn. (Nordström 1955).

*Arctiidae*. — Fire arter er funnet på Nordmøre. To er nevnt foran og de to andre er: *Lithosia lurideola* Zinck. og *Arctia caja* L. (Nordström 1955).

*Noctuidae* og *Plusiidae* Opheim (1950) samlet 38 arter nattfly i de indre strøk av Nordmøre, de aller fleste i Sunndalen. Fra Moen i Surnadal nevner Buxton (1914) 15 arter og Werner (1940) omtaler to arter samlet av Sandberg ved Kristiansund og tre arter samlet av Siebke på Smøla. Min liste omfatger 60 arter samlet i området Nes—Kvanne—Stangvik og 4 arter samlet i

Straumsnes av Kari Krog. Krogs og flere av mine funn er tidligere tatt med av Opheim (1958) i hans katalog og prikkarter (Nordstrøm, Kaaber, Opheim og Sotavalta 1969). Buxtons funn i Surnadal er tatt med på prikkartene, men ikke i katalogen. Tilsammen er det nå funnet 80 arter nattfly på Nordmøre mens det i hele fylket er funnet 110 arter. Nesten en tredjedel av fylkets nattfly har sine hittil kjente nordligste finnesteder i Norge i dette området.

Min liste gir ni nye arter nattfly for Møre og Romsdal fylke. 18 arter er nye for MRI og 29 arter var tidligere ikke tatt på Nordmøre. De nordligste funn i Norge er gitt for 16 arter. De følgende 20 arter som tidligere er registrert på Nordmøre, ble ikke funnet av meg: *Apatele megacephala* Schiff., *Agrotis clavis* Hufn., *Amathes ashworthii* Dbl., *Diarsia rubi* View., *Eurois occulta* L. *Actinotia polyodon* Cl., *Mamestra thalassina* Hufn., *M. suasa* Schiff., *M. nana* Hufn., *Polia hepatica* Cl., *Leucania comma* L., *Lithomoia solidaginis* Hb., *Cirrhia icteritia* Hufn., *Rusina tenebrosa* Hb., *Symphistis melaleuca* Thnbg. *Apamea remissa* Hb., *A. furva* Schiff., *Hyppa rectilinea* Esp., *Anarta myrtilli* L. og *Unca tripartita* Hufn. (Buxton 1914 og Opheim 1950). Noen av disse er typiske fjell-arter, men de fleste har antagelig en videre utbredelse på Nordmøre.

Nordmøre er et grenseområde mellom Vestlandet og Trøndelag, og derfor et grenseområde også når det gjelder klima, landskapstype, dyre- og plantegeografi. Det er også knyttet interessante plantegeografiske problemer til dette området i forbindelse med siste istid og utviklingen etter denne. Dette grenseområdet har betydning for sommerfuglfaunaen og gir antagelig forklaringen på at ganske mange arter har sine nordligste finnesteder i Norge her.

### Litteratur

- Buxton, P. A. & D. A. 1914: Late summer i Norway. *Ent. Record* 26.
- Helsingfors Entomologiska Bytesförening 1962: *Catalogus Lepidopterorum Fenniae et regionum adiacentium*. I. Macrolepidoptera. Helsingfors, 51 s.
- Lühr, C. F. 1968: Nye funn av Lepidoptera i Norge. *Norsk ent. Tidsskr.* 15: 60.
- Mehl, R. 1970: Nordmøres Lepidoptera. 1. Dagsommerfugler. *Atalanta Norvegica* 1: 182—189.
- Nordström, F. 1955: *De fennoskandiska dagfjärilarnas utbredning*. Lund, C. W. K. Gleerup, 177 s.
- Kaaber, S., Opheim, M., og Sotavalta O. 1969: *De fennoskandiska och danska nattflynas utbredning*. Lund, C. W. K. Gleerup, 157 s.
- Opheim, M. 1950: Macro-Lepidoptera from Central Norway. *Norsk ent. Tidsskr.* 8: 91—123.
- 1958: *Catalogue of the Lepidoptera of Norway. Part I*. Rhopalocera, Grypocera, Spinges and Bombyces. Oslo, 26 s.
- 1962: *Catalogue of the Lepidoptera of Norway. Part II*. Noctuoidea. Oslo, 32 s.
- 1969a: Distribusjons-studier av norske Lepidoptera I. *Atalanta Norvegica* 1: 121—125.
- 1969b: Nye lokaliteter for norske Lepidoptera samt sjeldnere funn III. *Atalanta Norvegica* 1: 137—143.
- Werner, J. 1940: Sunnmøres Macrolepidoptera (ved N. Knaben). *Norsk ent. Tidsskr.* 5: 123—167.
- Aagaard, K. 1971: Lepidoptera fra Trøndelag I. *Atalanta Norvegica* 1.

## The Norwegian species of Momphidae (Lepidoptera)

M a g n e O p h e i m  
Zoologisk Museum, Oslo

A family of small moth, expanse 7—17 mm (with one exception, *Mompha idaei* (Z.), expanse 16—22 mm), with narrow hindwings furnished with extremely long fringes. The family has a certain superficial affinity to Elachistidae which, on the other hand, differs from it by the broad bilobed uncus in the male genitalia. The palpi are long and curved as in Gelechidae, but diverging. The latter family has also much broader hindwings.

In Norway are hitherto known 15 species only, which is a small number compared with Sweden's 34 (Svensson in litt.). 12 of our species are very local, usually found in small numbers. The eight Norwegian species of *Mompha* Hb. are *Epilobium*-feeders. One species, *Pancalia latreillella* Curt., is bound to *Viola*, while the rest of species lives on different trees, one species, *Blastodacna atra* (Haw.), is a known pest on apples.

The European Momphidae has been comprehensively treated by Riedl (1969).

Regarding the distribution of the species in Sweden I have generally followed the Catalogue and Additamenta of Benander (1946, 1953).

My investigation of Momphidae has been made possible by financial support of the Norwegian Research Council for Science and Humanities.



**Mompha** Hübner, 1825*Mompha conturbatella* (Hübner, 1818—1819)

There are not many observations of the species in Norway, the first record is that of E. Strand from Nordreisa (TRi) where he took a ♂ around August 1st 1901 (Strand 1902). The determination is correct. Then Grønlien (1925) reports the species from Voss (HOi), captured in May. I have not seen any specimens from that locality. Recent captures were made at Gjøvik (Os) by L. Aarvik on July 20th 1970 (♀), and at Trysil, Midtskogsberget (HEn) by K. Myhr on July 29th the same year (♂).

In Sweden *M. conturbatella* has been collected in 17 provinces from the extreme south to Torne Lappmark. The larva lives in spun shoots of *Epilobium* sp.

*Mompha lacteella* (Stephens, 1834)

Another rare species in Norway. I know about only 3 ♂♂ in the museum collections. First record: S. Aurdal (Os) July 14th 1885, Sandberg leg. (Schøyen 1887). Strand (1899) reports a specimen taken at Ål (Bv) 1898. It was shown to W. M. Schøyen, but as the specimen was somewhat worn, he could not confirm the determination. By dissection it was proved that it belonged to *M. lacteella*. An undertermined ♂ was detected in a small collection, of Strand's Lepidoptera, hailing also from Ål, labeled Tune July 19th 1898.

Haanshus (1933) erroneously refers *M. lacteella* to Hedmark and Telemark, instead of Opland and Buskerud.

The species is known from 8 provinces in Sweden from Scania to Västerbotten.

The larvae feeds on the leaves of *Epilobium* sp., making blotch mines.

*Mompha nodicollella* Fuchs, 1902

A ♂ of this species was found indoors at the Z. M. Research Station north of Biri (Os) on 25th of August

1970, and this year F. Smedstad captured one ♂ at Hurdal (AK) on the 14th of April. In Sweden *M. nodicollata* has been confused with the next species, *M. subbistrigella* (Haw.) (Svensson 1968), and is known only from Gotland, Uppland, Dalecarlia, Hälsingland and Västerbotten (as «*M. subbistrigella*», Benander 1946, 1953).

The larvae feed in roots and stems of *Epilobium angustifolium*, causing galls.

*Mompha subbistrigella* (Haworth, 1828)

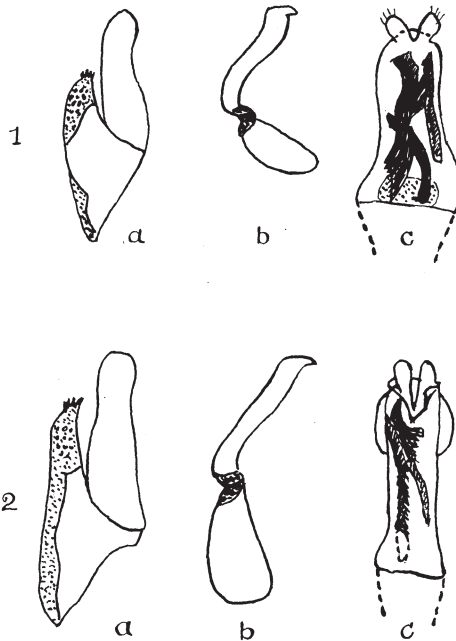
The species was recorded new to Norway by Schøyen (1887), on the strength of a specimen from Rosenberg in Oslo, collected by Esmark in July 1848. As it was without abdomen and somewhat worn, I considered the determination doubtful. It might just as well be a *M. nodicollata*.

However, *M. subbistrigella* does belong to the Norwegian fauna after all. A ♂ of «*M. decorella* Steph.» collected by Barca at Sandvika in Bærum (AK) on July 1st 1934, proved by dissection to be a *M. subbistrigella*.

Recently 2 ♂♂ of the species, respectively from Kjelsås in Oslo, taken on May 30th 1968 (F. Smedstad leg.), and from Sandefjord (VE) on May 17th 1970 (K. Myhr leg.) were brought to me for identification.

The male genitalia of *M. subbistrigella* and *M. nodicollata* are quite similar in appearances (figs. 1 and 2). In the former valva are long and narrow, but short and broad in the latter.

*M. subbistrigella* is quite recently found new to Sweden (Svensson 1968), collected at Foss in Bohuslän on June 8th 1966. In Scandinavia the distribution seems apparently to be confined to a rather small area along the Oslofjord, and southwards to the adjoining district of Bohuslän. Since 1961 it has been collected in a few places in the south-western part of Finland, and bred



Figs. 1—2. Male genitalia of *Mompha* species. 1. *M. subbistri-gella* (Haw.). 2. *M. nodicolella* Fuchs. a. valva, b. uncus and tegumen, lateral view, c. aedoeagus.

in numbers from larvae, feeding on *E. montanum* (Krogerus & v. Schantz 1970).

The larva lives in seed-pods of *Epilobium* sp.

*Mompha epilobiella* (Roemer, 1794).

The species seems to be more common than the previous ones, as the following records show, viz.

Akershus: Bærum, Lysaker ♂ May 9th 1920 (Rygge), Sandvika ♂ May 15th 1934 (Barca). Opland, southern part: Sør-Aurdal ♂ May 29th 1884 (Sandberg). Hordaland, outer part: Bergen 7 specimens bred from *Epilobium* 1930's (Knaben), Kal-faret 2 ♂♂ September 29th 1959, hibernating under bark of *Acer pseudoplatanus* (Opheim). Hordaland, inner part: Odda June (Grønlien 1925). Sogn og Fjordane, inner part: Aurland, Vassbygda August 15th 1965 (Svensson, Løken 1966).

In Sweden *M. epilobiella* has a southern distribution from Scania to Uppland. The imago usually hibernates in thatch in England (Ford 1949).

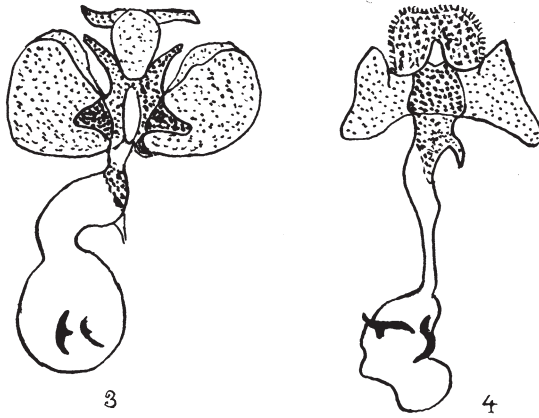
*Mompha locupletella* (Schiffermüller & Denis, 1775)  
(= *schrankella* Hübner).

The first Norwegian record of the species is T. A. Chapman's (1899) from Bosekop in Alta (Fi) 1898. Sparre Schneider (1904) doubts the determination of some of the species in the list of Chapman, possibly including «*Laverna schrankella*», as the similar looking *Mompha raschkiella* (Z.) (= *pilipennella* Zett.) was the only one of the two supposed to be found in Norway. Consequently, *M. locupletella* does not figure in the Haanshus' list (1933), furthermore, Chapman's treatise is not present among the references.

In Fennoscandia *M. locupletella* was first collected at Helsingfors in 1869 (Tengström 1875).

When checking up on the «*Mompha raschkiella*» material in the museum (Oslo and Tromsø) collections, I discovered 2 ♀♀ of *M. locupletella*, the oldest from Malangen (TRi), captured by Sparre Schneider in July 1887 (det. as «*pilipennella*», Sparre Schneider 1893), and the second from Sopnes (Fv) by Strand medio July 1901 (det. as «*raschkiella*», Strand 1902). A third specimen (♂) was surprisingly found under the «*Pancalia leeuwenhoekella* L.» label. It had a darker look as many of the orange scales apparently had been rubbed off. It was captured at Tysfjord (Nnø) July—August 1900 (Strand 1901). In a note Strand recorded it new to Regio arctica, as «*P. leeuwenhoekella* L.». A fourth specimen and undetermined (♀) I detected in a small collection made by T. Soot-Ryen. The locality was Tromsø (TRy) and the date July 24th 1924.

The known distribution of *M. locupletella* in Norway therefore lies between 68° and 70° N.L., while the real *M. raschkiella* in Northern Norway has been found at Alta (Fi) only (see below). Chapman's specimen(s) I



Figs. 3—4. Female genitalia of *Mompha* species. 3. *M. locupletella* (Schiff. & D.). 4. *M. raschkiella* (Z.).

have not seen, but it does not seem unlikely, in view of the distribution of *M. locupletella*, that Chapman had made a correct identification.

In Sweden the species has been found in 8 provinces from the extreme south to Lycksele Lappmark. Female genitalia see fig. 3.

*M. locupletella* is a fine insect, with brilliant orange colour in the fore-wing, especially in the middle part, which distinguishes it from the next species, *M. raschkiella*, with small orange spots only.

*Mompha raschkiella* (Zeller, 1839) (= *pilipennella*  
Zetterstedt)

In the collection of Tromsø museum only a ♂ was present, it was labeled Alten (Alta), Stgr. Dissection confirmed the original determination. As mentioned above Sparre Schneider's and Strand's records, respectively from Malangen and Sopnes, refer to *M. locupletella*.

From Southern Norway we have a few specimens from Østfold: Moss ♂ July 10th 1910, Sarpsborg ♂ August 5th 1921, 2 ♀♀ June 15th 1922 (Barca 1923), and Akershus: Hurdal ♂ June 11th 1970 (Smedstad).

Furthermore, there are records of mines on leaves of

*Epilobium* sp., but as the mines of *M. locuplettella* hardly are known, these records of *M. raschkiella* may be doubtful. According to Ford (1949) and Riedl (1969) the food-plant of the latter species is mostly *E. angustifolium* (also *E. hirsutum*, rare in Norway), while the former, besides *E. angustifolium* also lives on *E. montanum*, *E. palustre* and *E. alsinifolium* (only Norwegian species are considered).

From Granvin (HOi) Grønlien (1926) mentions mines of «*M. raschkiella*» on *E. angustifolium*. Miss Astrid Løken, curator, has kindly informed me of «*M. raschkiella*» mines in the herbarium at the Zoological Museum, Bergen, viz.

Vestfold: Tønsberg, Frodeås July 1927 (Grønlien, Hering det.), *E. montanum* (might be *M. locuplettella* M. O.). Aust-Agder, outer part: Risør, Laget July 31st 1925 (Knaben, Grønlien det.), *E. angustifolium* 2 specimens. Hordaland, inner part: Ullensvang, Utne August 15th 1943 (Knaben, Benander det.), *E. angustifolium*, 3 specimens.

In Sweden *M. raschkiella* is known from 13 provinces from Scania to Västerbotten. Female genitalia see fig. 4.

#### *Mompha idaei* (Zeller, 1839)

The largest species of the genus, having an expanse of 16—22 mm. It has a northern and eastern distribution in Norway, viz.

Østfold: Sarpsborg 7 specimens June 5th 1920, June 5th, 15th 1922 (Barca). Akershus: Oslo, Rosenberg June 16th, 17th 1848 (Esmark), Stabekk June 16th 1849 (Siebke), V. Aker June 27th 1876 (Sparre Schneider). Opland, southern part: Øyer July 17th 1850 (Siebke), Ringebu sr. July 6th 1922 (Barca). Buskerud, western part: Ål 3 specimens June 30th, July 18th 1898 (Strand) Telemark, inner part: Nissedal June 15th 1970 (Smestad). Nord-Trøndelag, inner part: Snåsa June 30th 1884 (Schøyen). Nordland southern inner part: Saltdal July 9th, 14th 1881 (Schøyen), Storjord 8 specimens June 23rd—29th 1898 (Sparre Schneider), Grane, Kløvimoen 4 specimens July 2nd—4th 1899, Hattfjelldal July 12th 1899 (Strand).

Troms, inner part: Målselv, Nordmo July 10th 1902 (Sparre Schneider). Finnmark, inner part: Alta, Kåfjord medio July 1901 (Strand).

In Sweden *M. idaei* has been found in most provinces from the extreme south to Torne Lappmark. The larva lives in the roots of *Epilobium angustifolium*. The species has a boreo-alpin distribution (Riedl 1969).

**Blastodacna** Wocke, 1877

*Blastodacna atra* (Haworth, 1828) (= *putripennella*  
Zeller)

The species is a well-known orchard pest, the larva living in the shoots of appletrees usually a fruiting bud, sometimes making starlike blotches under the rind of the apple (Schøyen 1917—1941).

*B. atra* has been confused with the closely-related *B. hellerella* (Dup.) which lives in the berries of *Crataegus monogyna*. In the collections of the Zoological Museum, Oslo, there were 7 specimens under the *B. hellerella* label, but none under the «*B. putripennella*» label. Only 4 of the specimens could be dissected, as the rest was without abdomen. Three of them proved to be *B. atra*, all ♂♂, viz. Østfold: Sarpsborg June 15th 1920, June 25th 1921 (Barca 1925). Akershus: Oslo, Rosenberg July 13th 1848 (Esmark, Schøyen 1887). The fourth specimen, (♂) turned out to be *Caryocolum fraternella* (Dgl.) from Ål (Bv) September 1900 (Strand 1901).

The three defective specimens were collected by Esmark at the same locality (in Oslo) and year as above between July 19th and August 2nd, partly on apple leaves.

Schøyen (1917—1941) records the larva as a pest from following localities, viz.

Østfold: Jeløy, Hvaler. Akershus: Hedmark, southern part: Nes. Buskerud, eastern part: Filtvedt, Ringerike: Vestfold: Skoger, Sandefjord, Nøtterøy. Telemark, outer part: Eidanger, Borgestad. Hordaland, inner part: Lofthus.

In Sweden *B. atra* is reported from 12 provinces, north to Medelpad, while *B. hellerella* is known from Scania, Blekinge and Gotland only.

**Batrachedra** Herrich-Schäffer, 1853

*Batrachedra praeangusta* (Haworth, 1828)

A rather common species in Norway, its larva living in the catkins of *Populus* and *Salix*.

In the collection of the Zoological Museum, Oslo, there were about 70 specimens from following localities, viz.

Østfold: Sarpsborg 9 specimens July 15th 1920, July 21st August 15th 1921 (Barca). Akershus: Oslo, Tøyen 4 specimens August 1845, July 18th, 27th 1847 (Siebke), 3 specimens August 4th—29th 1885 (Moe), 3 specimens August 17th—28th 1885 (Schøyen), Nordstrandshøgda 2 specimens August 7th, 8th 1923 (Barca), Bærum, Sandvika 8 specimens July 15th—August 15th 1934, September 25th 1935 (Barca), Nesodden, Spro 8 specimens August 1st 1923, August 12th, 14th 1924, July 14th—24th 1926 (Haanshus). Hordaland, inner part: Ulensvang July 7th 1909, Voss July 26th 1916 (Grønlien). Sør-Trøndelag, inner part: Trondheim 27 specimens August 1881, August 1884 (Schøyen).

The distribution in Sweden is from Scania to Nordbotten, including 14 provinces.

*Batrachedra pinicolella* (Duponchel, 1838)

The species is known from the extreme south-eastern part in Norway only. The larva lives on the needles of *Picea abies* and *Pinus sylvestris*.

Barca seems to be the only one who has collected the species in Norway. He reported it new to Norway from the Island of Rauer where he found it fairly common (Barca 1922). His material is from following localities, viz.

Østfold: Jeløy ♂ July 12th 1910, Rauer 4 ♂♂, ♀ July 22nd 1920, Sarpsborg ♀ June 25th 1921. Akershus: Sandvika 2 ♂♂ July 20th, 26th 1928, ♂ June 1933, ♂, ♀ July 15th 1935.



In Sweden there are many more observations of *B. pinicolella*, as it has been found in 14 provinces from Scania to Nordbotten.

**Stathmopoda** Herrich-Schäffer, 1853

*Stathmopoda pedella* (Linneus, 1761)

There are few captures of the species in Norway. The larva lives in the fruit of *Alnus incana* and *A. glutinosa*. The examined material is following, viz.

Akershus: Enebakk ♂ July 1871 (Siebke). Hedmark, southern part: Helgøya ♂ August 1851 (Esmark). Hordaland, inner part: Hardanger ♂ July 10th 1925 (Grønlien).

Besides, I. Svensson has taken the species at Aurland, Vassbygdi (SFi) on August 15th 1965.

In Sweden it is known from 13 provinces, north to Nordbotten.

**Pancalia** Curtis, 1830

*Pancalia latreillella* Curtis, 1830

In the Norwegian literature the species has been considered a form of *P. leeuwenhoekella* (L.). There are records of the latter species from Norway, but by dissection it was found that all of them refer to *P. latreillella*, which is commonly and widely distributed in the southern part of our country. Strand's record from Tysfjord in Northern Norway, refers to *Mompha locuplella* (see above).

The larva lives on *Viola* sp.

In the collections of the Zoological Museum, Oslo, about 100 specimens were present from following localities, viz.

Østfold: Hvaler May 29th 1887 (Schøyen), May 1902 (Strand), 2 specimens Rauer May 30th 1920, Sarpsborg June 5th 1920, May 22nd 1921 (Barca). Akershus: Oslo, Bekkelaget June 8th 1846, Ryenbjerg 3 specimens June 5th 1847, Grefsen 2 specimens June 12th 1847 (Siebke), V. Aker May 20th 1876 (Sparre Schneider), (Schøyen), Holmenkollen May 17th 1917 (Rygge), Bærum June 13th 1888 (Schøyen), Stabekk 3 specimens June

1st 1846 (Esmark), Lysaker 2 specimens June 1920 (Rygge) Hedmark, southern part: Kongsvinger, Hoff July 1848 (Siebke). Opland, southern part: Lillehammer 8 specimens, Ringebu (Schøyen), Røykenvik 7 specimens 1901, Land 7 specimens 1901 (Strand). Buskerud, eastern part: Krødsherad July 14th 1869 (Siebke). Buskerud, western part: Ål June 8th 1898 (Strand). Vestfold: Vallø 26 specimens medio May 1901, Åsgårdstrand 6 specimens medio May 1901 (Strand). Telemark, outer part: Skien 8 specimens primo June 1900, Porsgrund primo 1900 (Strand). Telemark, inner part: Ulefoss 3 specimens primo June 1900 (Strand). Nord-Trøndelag: Inderøya 2 specimens June 1881 (Schøyen).

In the literature the species is recorded also from Aust-Agder (Haanshus 1933) and Voss in Hordaland (Grønlien 1925).

**Sorhagenia** Spuler, 1910

*Sorhagenia rhamniella* (Zeller, 1839)

The old species, *S. rhamniella*, was shown by Riedl in 1962, in reality to be a species complex comprising three distinct species. In Norway two of these have been found, *S. rhamniella* and *S. lophyrella* (Dgl.) (= *tolli* Riedl). The third species, *S. janiszewskae* Riedl, has a more south-eastern distribution in Fennoscandia, apparently not reaching Norway.

The «*S. rhamniella*» material in the collections of the Zoological Museum, Oslo, consisted of 12 specimens (3 ♂♂ and 9 ♀♀) of which 7 ♀♀ were proved by dissection to belong to *S. rhamniella* viz.

Østfold: Sarpsborg August 7th 1921 (Barca). Akershus: Oslo, Frogner July 18th 1846, Frogner Løkke N.V. July 18th 1846, in fol. Padi, Lille Frogner July 7th 1848, 3 ♀♀ V. Aker, without dates (Esmark).

In Fennoscandia the species has besides Norway, been found in the continental part of Sweden only.

The larva feeds on *Rhamnus* species.

*Sorhagenia lophyrella* (Douglas, 1846) (= *tolli* Riedl)

The specimens seems to be the most wide-spread one of the genus, distributed from the British Isles to Asia Minor.

The remaining 5 of the «*S. rhamniella*» material were also dissected and all of them (3 ♂♂ 2 ♀♀) turned out to be *S. lophyrella*.

Furthermore, 3 undetermined ♀♀ from the collections of the Norwegian Institute of Plant Protection (Division of Entomology), Vollebekk, proved also to belong to this species.

Localities: Østfold, Rauer 2 ♂♂ August 5th, ♀ august 7th 1920 (Barca). Akershus: Oslo, Frogner N.V. ♀ July 1846 (Es-mark), Frogner ♂ July 5th 1849 (Siebke), Asker, Brønnøya 3 ♀♀ bred from *Rhamnus* May 22nd, June 14—17th 1961 (Ed-land).

#### Species deleted from the list

*Mompha divisella* Herrich—Schäffer, 1853 (= *deco-rella* (Stph.)Stt.) figures in the list of Schøyen (1893) and also in that of Haanshus (1933) from Opland. In handwritten notes in his copy of Enumeratio Ins. Norw. III, Schøyen mentions *M. divisella* from S. Aurdal in Opland, taken by Sandberg on July 14th 1885. The locality should correspond to 60°50'N.L. which figures in his list. There was no specimen of this species in the collections of the Zoological Museum, except the earlier mentioned ♂ of *M. subbistriella* (Haw.), taken by Barca. In Sweden *M. divisella* is known from Scania and Uppland only. *Blastodacna hellerella* (Duponchel, 1838) as mentioned above, has been confused with the closely-related *B. avra* (Haw.). *Eteobalea* (*Stagmatophora* H.S.) *serratella* (Treitschke, 1833) is listed by Haanshus (1933) in the column of Nordland, probably by mistake. No specimens of *E. serratella* were present in the Museum collections. In Sweden the species has been found in the extreme south-eastern part, the Islands of Oeland and Gotland.

*Acknowledgements*

For the loan of Momphidae material I am indebted to Mr. A. Lillehammer, Zoologisk Museum, Oslo, Dr. E. Brun, Tromsø Museum, Mr. J. Fjelddalen, The Norwegian Institute of Plant Protection, Vollebekk, Mr. K. Myhr, Oslo, Mr. F. Smedstad, Oslo, and Mr. L. Aarvik, Gjøvik.

My thanks are due to Miss A. Løken, Zoological Museum, Bergen, for valuable information of the Momphidae in the collections of the Zoological Museum.

**References**

- Barca, E., 1922. Seltene norwegische Schmetterlinge. — Ent. Tidsskr. 43: 33—40.
- 1923. Østfolds (Smaalenes) lepidopterfauna II. — Norsk Ent. Tidsskr. 1: 216—234.
- Benander, P., 1946. Förteckning över Sveriges småfjärilar. Cat. Ins. Suec. VI. — Opusc. Ent. 11: 1—82.
- 1953. Cat. Ins. Suec. VI. Additamenta. Microlepidoptera. — Ibid. 18: 89—101.
- Chapman, T. A., 1899. Moths taken in Norway 1898. — Ent. Month. Mag. 25: 107—109.
- Ford, L. T., 1949. A guide to the smaller British Lepidoptera. — London. 230 pp.
- Grønlien, N., 1925. Mikrolepidoptera fra Voss og Indre Hardanger etc. — Norsk Ent. Tidsskr. 2: 39—52.
- 1926. Bladminerere fra Voss og Indre Hardanger I. — Ibid. 2: 89—108.
- Haanshus, K., 1933. Fortegnelse over Norges Lepidoptera. — Ibid. 3: 165—216.
- Krogerus, H. & v. Schantz, M., 1970. Einige Ergebnisse der nordischen microlepidopterologischen Symposien. — Not. Ent. 50: 117—120.
- Løken, A., 1966. Ekskursjonsberetning. — Norsk Ent. Tidsskr. 13: 371—386.
- Riedl, T., 1962. Beitrag zur Kenntnis der paläarktischen Momphidae I. — Pol. Pismo Ent. 32: 69—75.
- 1969. Matériaux pour la connaissance des Momphidae paléarctiques IX. Revue des Momphidae européennes, y compris quelques espèces d'Afrique du Nord et du Proche-Orient. — Ibid. 39: 635—923.

- Schøyen, T. H., 1916—1939. Beretning om skadeinsekter og plantesygdommer i land- og havebruket. Kristiania, Oslo.
- Schøyen, W. M., 1887. Yderligere Tillæg til Norges Lepidopterfauna. — *Christ. Vid. Selsk. Forh.* 1887, 3: 1—32.
- 1893. Fortegnelse over Norges Lepidoptera. — *Ibid.* 1893, 13: 1—54.
- Sparre Schneider, J., 1893. Lepidopterfaunaen, på Tromsøen og i nærmeste omegn. — *Tromsø Museums Aarsh.* 15: 1—156.
- 1904. Lepidopterologiske meddelelser fra Tromsø stift. — *Ibid.* 26: 21—35.
- Strand, E., 1899. Bidrag til Hallingdals og Lyngørs insektfauna. — *Nyt Mag. Naturv.* 37: 46—72.
- 1901, 1902. Beitrag zur Schmetterlingsfauna Norwegens I & II, *Ibid.* 39: 25—72, 40: 135—192.
- Svensson, I., 1968. *In* Landin, B. O., Från Entomologiska Sällskapetets i Lunds förhandlingar 1967. — *Opusc. Ent.* 33: 230—232.
- Tengström, J. M. af, 1875. Nykomlingar för Finska Fjärilfaunaen. — *Not. Sällsk. Fauna et Flora Förh.* 14: 27—39.

# **Lepidoptera fra Trøndelag I**

K a a r e A g a a r d

Det Kgl. Norske Videnskabers Selskab, Museet, Trondheim

Denne artikkelen gir en oversikt over lepidoptermateriale innsamlet i Trøndelag i perioden 1950—1970. Del I omfatter gruppene Rhopalocera, Sphinges, Bombyces og Noctuidea. Resten av «Macrolepidoptera» vil bli behandlet senere.

I tillegg til mine egne funn, har jeg fått lov til å ta med funn gjort av følgende samlere: Rolf Dahlby, Reidar Mehl, Magne Opheim, Dagfinn Refseth, Morten Sagmo, John Solem og Jon Suul. Dessuten har jeg, som det vil fremgå av listen, fått lov til å ta med en god del enkeltfunn gjort av flere zoologistuderenter. Artikkelen omfatter også det materialet som i løpet av perioden er innkommet til Zoologisk avdeling, Det Kgl. Norske Videnskabers Selskab, Museet.

Magne Opheim har i den samme perioden foretatt flere innsamlingsreiser i Trøndelag og har publisert funn, bl.a. fra Lierne.

Trøndelag er etter A. Strand «Inndeling av Norge til bruk ved faunistiske oppgaver» (Norsk ent. Tidsskr. 7, 208—224, Oslo 1943) delt inn i fire faunaområder: STy, STi, NTy og NTi.

Fra STy er de fleste funn (i denne artikkelen) gjort av Rolf Dahlby, som gjennom mange år har samlet bl.a. lepidoptera fra Ørlandet for Museet.

Dessuten foreligger det et nattdflymateriale fra Norges Lærerhøgskoles biologiske stasjon, Hambåra i Agdenes.

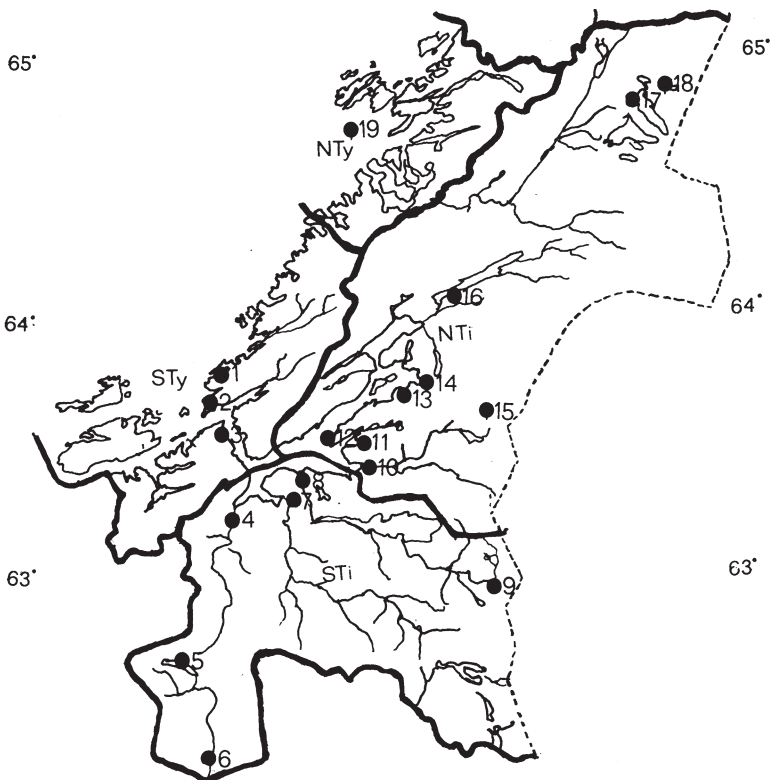


Fig. 1. Kart over Trøndelag.

1. Jøssund, 2. Ørland, 3. Hambråa, 4. Orkdal, 5. Gjevillvasshytta, 6. Kongsvoll, 7. Heimdal, 8. Trondheim, 9. Nedalsmyra, 10. Stjørdal, 11. Verdal, 12. Tautra, 13. Levanger, 14. Verdalsøra, 15. Sul, 16. Stod, 17. Gjersvik, 18. Røyrvik, 19. Sør-gjæslingan.

Dette materialet som ble innsamlet i siste uke av august i 1965 med Hg-lysfelle av John Solem, omfatter ca. 350 eksemplarer, fordelt på 20 arter.

En god del *Rhopalocera* blir hvert år fanget på Hambråa under feltkursene i juni (Dagfinn Refseth 1970) og forfatteren (1968)). I tillegg til dette ble det i august 1968 foretatt innsamlinger av forfatteren i Jøssund.

Fra STi er det for det meste samlet i Trondheim (By-

marka og Heimdal av Jon Suul, Ranheim av Dagfinn Refseth, og Estenstadmarka av forfatteren).

Fra NTy foreligger det noen få funn fra Sør-Gjæslingen i Vikna av Anne Cathrine Aagaard.

De fleste funn fra NTi stammer fra Tautra i Trondheimsfjorden (Jon Suul og forfatteren). Ellers har Jon Suul fanget i Levanger og Verdal, og Morten Sagmo på Skatval.

I tillegg kommer en god del enkeltfunn fra NTi av bl.a. Arne Moksnes og Tor Magne Larsen.

Enkelte noctuider er bestemt av Magne Opheim. For verdifull hjelp ved artsbestemmelsen forøvrig vil jeg få takke Tor Lund.

Listen omfatter også de funn som er publisert i *Atalanta*, Bd I, 102—105, «Nye lokaliteter for norske Lepidoptera samt sjeldnere funn II».

Følgende forkortelser er brukt: RD = Rolf Dahlby; MO = Magne Opheim; DR = Dagfinn Refseth; MS = Morten Sagmo; JS = John Solem; Su = Jon Suul. Hvor intet annet er angitt, er funnet gjort av forfatteren.

Materialet innsamlet av Rolf Dahlby, John Solem og forfatteren er oppbevart ved Det Kgl. Norske Videnskabers Selskab, Museet.

## Macrolepidoptera

(Tallene i parentes etter årstallet angir antall eksemplarer).

### Satyridae

*Lasiommata petropolitana* F.

STy: Agdenes, Selva, 19. juni 1968.

*Lasiommata maera* L.

STy: Jøssund 5. aug. 1968; STi: Trondheim, Estenstad tidligst 7. juli — senest 19. juli, Heimdal, 9. juli 1970, leg. Su; NTi: Skatval juli 1969, leg. MS.

*Erebia pandrose* Esp.

STy: Sognli 8.—13. juli 1952 (2), leg. E. Sivertsen, Fevåg, Frengsheia 1966 (2), leg. O. Frengen; STi: Gjevilvasskammen 22. juli



—30. aug. 1952, leg. R. Petersen, Singsås 8. juni 1964, leg. E. Bjørgum, Nedalsmyra juni 1969, leg. Su. NTi: Gjersvik 1. juli 1968 (2), leg. MO.

*Erebia ligea* L.

STy: Ørland, Rønne 30. juli 1968, leg. RD, Jøssund 3. aug. 1968, Åfjorden, Stordalsvannet 23. juli 1969, leg. Su; STi: Trondheim tidligst 16. juli (1964) — senest 25. aug. (1966), Selbu 16.—25. aug. 1952 (7), leg. J. Mogård, Gjevilvatnet 19. juli 1953, leg. ukjent, Budal 18. juli 1965, Haltdalen juli 1969, leg. T. Bollingmo, Kongsvoll 27. juli 1970, leg. DR, Oppdal stasjon 12. aug. 1970, leg. Su; NTi: Tautra 6. juli 1968 (2); leg. Su. Skatval juli 1970, leg. MS.

*Oeneis norma* Thnbg.

STi: Nedalen 19. juni 1969 (3), leg. Su + B. O. Johnsen.

*Coenonympha pamphilus* L.

STy: Agdenes, Hambåra juni 1970, leg. DR; STi: Trondheim tidligst 21. juni (1964) — senest 19. juli (1965), Oppdal stasjon 12. juli 1970, leg. Su, Haltdalen juli 1970, leg. T. Bollingmo; NTi: Tautra tidligst 6. juni (1970) — senest 6. juli (1968), leg. Su.

*Coenonympha tullia* Müll.

STy: Stadsbygd 21. og 28. juli 1970 (2), leg. DR; STi: Sognli 18. juli 1952, leg. Y. Hagen, Trondheim, Estenstad tidligst 19. juli (1964) — senest 7. aug. (1964).

## Nymphalidae

*Argynnis aglaja* L.

STy: Jøssund 3. aug. 1968; STi: Trondheim tidligst 16. juli (1964) — senest 23. aug. (1964), Soknedal sept. 1970, leg. MS, Støren, Rognes 8. aug. 1970, leg. DR; NTi Tautra 6. juli (1968) — 3. aug. (1970), leg. Su, Skatval juli 1970, leg. MS.

*Argynnis selene* Schiff.

STi: Trondheim tidligst 11. juni (1964) — senest 26. juli (1964), Budalen 18. juli 1965, Nedalen, Geitbekken 21. juni 1969, leg. Su, Haltdalen juli 1969, leg. T. Bollingmo. NTi: Gjersvik 29. juni 1969, Røyrvik, Svaleberget 2. juli 1969, leg. MO.

*Argynnis euphrosyne* L.

STy: Agdenes, Hambåra 12. juni 1967; STi: Trondheim tidligst 28. mai (1965) — senest 17. juli (1965); NTi: Skatval juni 1969, leg. MS, Levanger, Nesset 28. mai 1970, leg. Su, Tautra 7. juni 1970, leg. Su.

*Argynnis freija* Thnbg.

STi: Nedalen, Geitbekken 19. juni 1970, leg. Su.

*Argynnis thore* Hb.

NTi: Røyrvik ♂ 2. juli 1969, leg. MO.

*Argynnis frigga* Thnbg.

STi: Nedalen juni 1969, leg. B. O. Johnsen.

*Argynnis napaea* Hb.

STi: Kongsvoll 30. juli 1970, leg. DR, Essandsjø 20. juli 1956, leg. ukjent. NTi: Røyrvik, Svaleberget 2. juli (3), leg. MO.

*Argynnis sifanica* Gr.—Gr.

STy: Ørland, Rønne 5. juli 1966, leg. RD, Stadsbygd 21. juli 1970, leg. DR; STi: Trondheim, Estenstad tidligst 15. juli (1966) — senest 13. aug. (1965), Heimdal 2. juli 1970, leg. Su, Støren, Rognes 9. aug. 1970, leg. DR, Kongsvoll 30. juli 1970, leg. DR. NTi: Røyrvik, Myrmo ♂ 2. juli 1969, leg. Mo.

*Polygonia c-album* L.

STi: Byneset 1969, obs. B. Larsson, Trondheim, Lian høsten 1970, obs. R. Petersen; NTi: Skatval, Hollan vår 1964 eller 1965, obs. A. Moksnes, Stjørdal, Hjelpdal 22. aug. 1966 (5), Hegra, Trøite 8. aug. 1968, obs. A. Moksnes, Frosta, Folkvang juni 1967/1968, Jacobsen, Verdal, Leksdal 1. aug. 1970, obs. T. M. Larsen, Stod, Rørtjern 4. sept. 1970, obs. T. M. Larsen.

*Aglais urticae* L.

STy: Fevåg 14. april 1965, Agdenes 12. juni 1967 og juni 1970, leg. DR, Jøssund 2. aug. 1968, Fjellværøy, obs. Su; STi: Trondheim mars—sept., Hommelvik, leg. Su. Oppdal, 6. juni 1965; NTy: Vikna, Sør-Gjæslingan 15. mai 1967, obs. A. C. Aagaard, Stjørdal, Åsen, Frosta, Skatval, Levanger, Verdal (29. mars 1969), Inderøy, Tautra, obs. Su.

*Nymphalis antiopa* L.

NTi: Verdal, Sandvika 29. juli 1970, leg. T. M. Larsen.

*Vanessa cardui* L.

STy: Agdenes, Hambåra juni 1965, leg. O. Tønnesen; NTi: Stjørdal, Hjelpdal 22. aug. 1966, Stjørdal, Mæla 1968, obs. A. Moksnes, Tautra 6. juli 1968, leg. Su.

*Vanessa atalanta* L.

STy: Agdenes, Hambåra juni 1965, leg. O. Tønnesen, Ørland, Rønne 16. sept. 1970, leg. RD.

### Lycaenidae

*Cupido minimus* Fuessl.

NTi: Tautra 7. juni 1970, leg. Su.

*Plebejus idas* L.

STy: Jøssund 3. aug. 1968; STi: Trondheim, Estenstad 22. juli 1965, Bymarka 30. juli 1970, leg. Su, Lade 2. aug. 1970, leg. Su, Heimdal 2. juli 1970, leg. Su, Klæbu 8. juli 1968, Gjevilvasskammen 27. aug. 1968; NTi: Tautra 6. juli 1968, leg. Su.

*Polyommatus optilete* Kn.

STi: Trondheim, Estenstad tidligst 21. juni (1964) — senest 8. aug. (1964); NTi: Verdal 11. juli 1964, leg. Su; Gjersvik 30. juni 1969, leg. MO.

*Polyommatus icarus* Rott.

STy: Fevåg 1965, leg. O. Frengen, Agdenes, Hambåra 19. juni 1968, 20. juni 1970, leg. DR, Jøssund 3. aug. 1968; STi: Trondheim, Lade 2. aug. 1970, leg. Su; NTi: Tautra 1. juli 1968, 6. juli 1968, leg. Su, Skatval juni 1969, leg. MS.

*Celastrina argiolus* L.

STy: Agdenes, Hambåra 12. juni 1967, 10. juni 1970, leg. DR; STi: Trondheim mai 1964, 9. juni 1966; NTi: Levanger, Nettet 10. mai 1970, leg. Su, Kjønstadmarka 28. mai 1970, obs. Su, Tautra 6. og 7. juni 1970, obs. Su, Skatval juni 1969, leg. MS.

*Aricia allous* Hb.

STi: Trondheim, Estenstad 16. juni 1964, Trondheim 19. juli 1965, leg. B. O. Johnsen.

*Albulina orbitulus* Prun.

STi: Kongsvoll 30. juli 1970, leg. DR.

*Cyaniris semiargus* Rott.

STi: Trondheim tidligst 20. juni (1965) — senest 19. juli (1965), Heimdal, Huseby primo juli 1970, obs. Su; Tautra 1. juli 1968, 6. og 7. juni 1970, leg. Su.

*Callophrys rubi* L.

STy: Agdenes, Hambåra 11. juni 1967, 22. juni 1970, leg. DR; STi: Trondheim, Estenstad tidligst 1. mai (1965) — senest 25. juni (1966), Heimdal 17. juni 1968, 9. juni 1970, leg. Su, Berkåk 6. juni 1965, Haltdalen juni 1970, leg. T. Bollingmo, Klæbu, Målsjøen 1. juli 1970; NTy: Sør-Gjæslingan 13. mai 1967, leg.

A. C. Aagaard; NTi; Stjørdal, Vikaru 19. mai 1952, leg. E. Sivertsen, Levanger, Nesset 28. mai 1970, leg. Su, Tautra 6. og 7. juni 1970, leg. Su.

*Palaeochrysophanus hippothoë* L.

STy: Tarva juni 1968, obs. N. Frengen, Jøssund 3. aug. 1968, Agdenes 22. juni 1970, leg. DR; STi: Trondheim Estenstad tidligst 21. juni (1964) — senest 19. juli (1965), Heimdal 16. juni—8. juli 1970, obs. Su, Budal 18. juli 1965; NTi: Tautra 1. juli 1968, 6. juli 1968, leg. Su, 7. juni 1970, leg. Su, Skatval juli 1969, leg. MS.

*Lycaena phlaeas* L.

STy: Jøssund 3. aug. 1968, Agdenes 12. juni 1967, 27. aug. 1969; STi: Trondheim juni 1970, leg. MS; NTi: Tautra 5. sept. 1970, obs. Su.

### Pieridae

*Pieris brassicae* L.

STy: Agdenes 12. juni 1967, Jøssund 5. aug. 1968; STi: Trondheim juni—sept., Heimdal, obs. Su; NTi: Stjørdal 22. aug. 1966, Skatval juli 1970, leg. MS, Verdal, Sul og Tautra (19. og 27. sept. 1970), obs. Su.

*Pieris rapae* L.

STi: Trondheim, Ranheim 27. aug. 1970, leg. DR.

*Pieris napi* L.

STy: Agdenes, Hambåra 12. juni 1967, juni 1970, leg. DR, Jøssund 3. aug. 1968, Ørland 3. juni 1970, leg. RD; STi: Trondheim mai—sept., NTi: Stjørdal 22. aug. 1966, Verdal, Sul og Tautra, obs. Su, Skatval juni—juli, leg. MS.

*Anthocaris cardamines* L.

STi: Trondheim tidligst 27. mai (1967), Stavne, Selsbakk, Heimdal, Leirfossen, obs. Su, Klæbu 7.—19. juni 1965; NTi: Verdal juni 1962, Stjørdal, Skatval og Forradalen, obs. A. Moksnes, Tautra 10. mai—7. juni 1970, leg. Su, Levanger, Skogn, obs. Su, Herøy juni 1969, obs. Ø. Spjøtvoll, Ekne juni 1970, obs. T. Prytz, Frosta, obs. Jacobsen, Stjørdal 7. mai 1970, obs. O. Aune og K. Bevanger.

*Colias palaeno* L.

STi: Heimdal, Kattem 10. aug. 1969, leg. Su, Klæbu, Målsjøen 1. juli 1970, Nedalsmyra juli 1970, leg. T. Bollingmo; NTi: Steinkjer, Valøy 2. juli 1969.

*Leptidia sinapis* L.

STy: Agdenes, Hambåra 12. juni 1967, 15. juni 1970, leg. DR, Nes, Tønne 14. juni 1970, leg. RD.

### Sphingidae

*Acherontia atropos* L.

NTi: Leksvik, Hindrem 20. sept. 1963, leg. ukjent, Verdal høsten 1964, leg. R. Lyngaas.

*Herse convolvuli* L.

STy: Frøya 5. aug. 1960, leg. H. Jenssen.

*Laothoe populi* L.

STy: Agdenes 10. juni 1968 (♂ + ♀) leg. T. Haukebø; STi: Trondheim, Selsbakk, leg. Lombnes.

*Celerio galii* Rott.

STi: Tydal, Viklund 26. juni 1961, leg. O. Rotvold; NTi: Leksvik, Hoven gård 14. juli 1961, leg. M. Buvarp.

### Notodontidae

*Cerura vinula* L.

STy: Steinsdalen 26. mai 1961, leg. K. Osen; STi: Trondheim, Byåsen 26. mai 1954, leg. P. Kulvik, 30. mai 1961, leg. N. Berg, Lade 13. aug. 1957 (larve), leg. T. Kristiansen, Berkåk 20. mai 1961, leg. E. Hoel.

*Pheosia gnoma* F.

STi: Trondheim, Byåsen 3. juni 1955, leg. ukjent.

### Saturniidae

*Saturnia pavonia* L.

STi: Trondheim 4. mai 1964 (♂), leg. Vinje, 28. aug. 1955 larve (♀), leg. K. Enger.

### Lasiocampidae

*Poecilocampa populi* L.

NTi: Verdal høsten 1966, leg. K. Lyngaas, Vikna, Borgvin 10. sept. 1953, leg. E. Åsgard.

*Selenephera lunigera* Esp.

STi: Hovin 13. juni 1959, leg. Einar E. Foss. Ny for Norge.

### Lymantriidae

*Orgyia antiqua* L.

NTi: Stjørdal juni 1966 (Larve), leg. A. Moksnes.

**Drepanidae**

*Drepana lacertinaria* L.

STy: Jøssund 6. aug. 1968.

**Polyplocidae**

*Tethea duplaris* L.

STi: Trondheim, Persaunet 25. juni 1958 (3), leg. R. Mehl, Estenstad 27. juni 1966, 28. juni 1968; NTi: Skatval aug. 1970, leg. MS.

*Achlya flavicornis* L.

STi: Trondheim, Estenstad 20. mars 1968.

**Noctuidae**

*Apatele euphorbiae* Schiff.

STy: Åfjorden høsten 1964, leg. E. Bjørgum.

*Euxoa cursoria* Hufn.

STi: Trondheim 5. aug. 1966, leg. B. O. Johnsen.

*Euxoa nigricans* L.

STi: Trondheim, Persaunet 26. aug. 1958, leg. R. Mehl.

*Peridroma porphyrea* Schiff.

STy: Agdenes, Hambåra ultimo aug. 1965 (11), leg. JS, Bjugn. Reitbekken 14. juli 1967, leg. RD, Jøssund 6. aug. 1968 (2),

*Epipsilia grisescens* F.

STy: Agdenes, Hambåra ultimo aug. 1965 (20), leg. JS, Jøssund 6. aug. 1968; STi: Orkdal 1970, leg. K. Bøvanger. Hambåra er nordligste lokalitet i Fennoskandia.

*Chersotis cuprea* Schiff.

STy: Agdenes ultimo aug. 1965 (110), leg. JS, Jøssund 3. aug. 1968; STi: Trondheim tidligst 17. aug. (1966) — senest 30. aug. (1970), Soknedal aug. 1968; NTi: Tautra vinteren 1966, leg. O. Frøngen og E. Bjørgum, Skatval aug. 1970, leg. MS.

*Graphiphora augur* F.

STy: Ørland, Rønne 2. aug. 1968, leg. RD, Jøssund 6. aug. 1968. STi: Trondheim 26. juni 1966, leg. J. E. Kjøsnes, 16. aug. 1967.

*Ochropleura plecta* L.

STi: Trondheim, Persaunet 25. juni 1958, leg. R. Mehl.

*Amathes glareosa* Esp.

STy: Agdenes, Hambåra ultimo aug. 1965 (2), leg. JS. Nordligste lokalitet i Fennoskandia.

*Amathes baja* Schiff.

STy: Agdenes, Hambåra ultimo aug. 1965 (3), leg. JS, Jøssund 6. aug. 1968 (3); STi: Trondheim 1964.

*Eurois occulta* L.

STi: Trondheim 25. aug. 1958, leg. R. Mehl, 3. aug. 1964 (2).

*Cerastis rubricosa* Schiff.

STi: Trondheim 30. april 1968 (9).

*Cerastis sobrina* B.

STy: Jøssund 6. aug. 1968.

*Noctua orbona* Hufn.

STy: Agdenes, Hambåra ultimo aug. 1965 (7), leg. JS. Nordligste lokalitet i Fennoskandia.

*Noctua pronuba* L.

STy: Agdenes, Hambåra ultimo aug. 1965 (11), leg. JS, Ørlandet, Rønne 7. aug. 1969, leg. RD; STi: Trondheim 22. aug. 1968.

*Mamestra pisi* L.

STi: Trondheim 1964.

*Cerapteryx graminis* L.

STy: Ørlandet, Rønne 12. aug. 1958, leg. RD, Agdenes, Hambåra ultimo aug. 1965 (17), leg. JS, Jøssund 7. aug. 1968; STi: Trondheim tidligst 30. juli (1970) — senest sept., Orkdal 1970, leg. K. Bevanger.

*Orthosia gothica* L.

STy: Rissa, Fevåg 15. april 1965; STi: Trondheim tidligst 20. april (1968), Rennebu 6. juni 1965; NTy: Vikna, Sør-Gjæslingan april 1967, leg. A. C. Aagaard.

*Orthosia incerta* Hufn.

STi: Trondheim 30. april 1968 (8). Nordligste lokalitet i Norge.

*Orthosia populi* Strøm.

STi: Trondheim 20. og 30. april 1968. Nordligste lokalitet i Fennoskandia.

*Leucania pallens* L.

NTi: Skatval aug. 1969, leg. MS.

*Brachionycha nubeculosa* Esp.

STi: Trondheim 28. mai 1965.

*Dasyptolia templi* Thnbg.

STy: Ørland, Rønne 9. sept. 1958 og 18. sept. 1969, leg. RD;  
STi: Trondheim 7.—10. sept. 1958 (5), leg. R. Mehl, 16. sept.  
1967 (3); NTy: Vikna, Sør-Gjæslingan 8. nov. 1966, leg. A. C.  
Aagaard; NTi: Stod 11. sept. 1968.

*Bombycia viminalis* F.

STy: Ørland, Rønne 12. aug. og 4. sept. 1958, leg. RD, Agdenes,  
Hambåra ultimo aug. 1965 (34), leg. JS; STi: Trondheim tid-  
ligst 15. aug. (1967), Orkdal 1970, leg. K. Bevanger; NTi: Stod  
10. sept. 1968.

*Lithomoia solidaginis* Hb.

NTi: Stod 11. sept. 1968.

*Lithophane ingrlica* H.-S.

STi: Trondheim, Ranheim mai 1970, leg. DR. Nordligste loka-  
litet i Norge.

*Xylena vetusta* Hb.

STi: Trondheim 15. april 1964, 28. sept. 1957 og 1. okt. 1967;  
NTi: Namskogan, Skorovatn nov. 1959, leg. ukjent.

*Antitype gemmea* Tr.

STy: Ørland, Rønne 22. aug. 1969, leg. RD; STi: Trondheim  
16. sept. 1967, Orkdal 1970, leg. K. Bevanger; NTi: Tautra  
27. aug. 1967, Stod 11. sept. 1968 (2). Stod er nordligste lokali-  
tet i Norge.

*Antitype chi* L.

STy: Agdenes, Hambåra ultimo aug. 1965, leg. JS; NTi: Skat-  
val aug. 1969, leg. MS. Hambåra er nordligste lokalitet i Norge.

*Eupsilia transversa* Hufn.

STi: Trondheim 21. sept. 1965, leg. K. Brantzæg, 20. april  
1968; NTi: Tautra 10. nov. 1970, leg. Su. Tautra er nordligste  
lokalitet i Norge.

*Agrochola helvola* L.

STy: Agdenes, Hambåra ultimo aug. 1965 (7), leg. JS; STi:  
Trondheim sept. 1965 og 16. sept. 1967; NTi: Stod 11. sept.  
1968 (2) (nordligste lokalitet i Norge).



*Cirrhia lutea* Ström.

STy: Ørland, Rønne 4. sept. 1958, leg. RD, Agdenes, Hambåra ultimo aug. 1965 (22), leg. JS; STi: Trondheim 12. sept. 1958, leg. R. Mehl, 20. aug. 1968 (3), Orkdal 1970, leg. K. Bevanger; NTi: Stod 11. sept. 1968.

*Amphipyra tragopoginis* L.

STy: Rønne 28. aug. 1970 og 6. sept. 1958, leg. RD, Agdenes, Hambåra ultimo aug. 1965 (3), leg. JS; STi: Trondheim 16. sept. 1967, aug. 1970, leg. MS; NTi: Stod 11. sept. 1968 (2), Tautra 3. aug. 1970, leg. Su.

*Apamea crenata* Hufn.

STy: Agdenes, Hambåra ultimo aug. 1965 (4), leg. JS, 19. juni 1968, Ørland, Rønne 25. juni 1968 og 2. juli 1969, leg. RD; STi: Trondheim 20. juli 1968, leg. B. O. Johnsen.

*Apamea lateritia* Hufn.

STy: Agdenes, Hambåra ultimo aug. 1965 (14), leg. JS, Ørland 31. juli 1967, leg. RD, Jøssund 6. aug. 1969 (2); STi: Trondheim 17. juli 1966, Orkdal 1970, leg. K. Bevanger; NTi: Skatval aug. 1970, leg. MS, Leksvik 1964, leg. E. Bjørgum.

*Procus fasciunculus* Haw.

STy: Ørland, Rønne 12. aug. 1958, leg. RD (nordligste lokalitet i Fennoskandia).

*Hyppa rectilinea* Esp.

STi: Trondheim mai 1964, leg. E. Bjørgum.

*Caradrina morpheus* Hufn.

NTi: Skatval juli 1970, leg. MS.

*Celaena haworthii* Curt.

STy: Ørland, Rønne 7. sept. 1958, leg. RD (det. MO), Ørland, Dragvatnet 10. aug. 1969, leg. RD; STi: Gjevillvasshytta 27. aug. 1968; NTi: Stod 11. sept. 1968.

*Hydraecia fucosa* Frr.

STi: Trondheim 20. aug. 1968.

NTi: Frosta, Galtvik ♂ 4. august 1969, leg. A. Lillehammer (nordligste finnested i Norge).

*Hydraecia crinanensis* Burr.

STi: Trondheim 20. aug. 1968.

*Gortyna micacea* Esp.

STy: Ørland, Rønne 31. juli til 6. sept. (1958), leg. RD, Agdenes, Hambåra ultimo aug. 1965 (10), leg. JS; STi: Trondheim tidligst 19. aug. (1968) — senest 16. sept. (1967), Orkdal 1970, leg. K. Bevanger; NTi: Stod 10. sept. 1968.

**Plusiidae***Plusia festucae* L.

STy: Ørland, Rønne juli 1969, leg. RD (nordligste lokalitet i Norge).

*Plusia bractea* Schiff.

STy: Agdenes, Hambåra 25.—31. aug. 1965, leg. JS; STi: Trondheim 14. juli 1966. Hambåra er nordligste finnested i Norge.

*Plusia interrogationis* L.

STy: Ørland, Rønne 2. aug. 1958, leg. RD (det. MO).

*Plusia chrysitis* L.

STy: Agdenes, Hambåra ultimo aug. 1965, leg. JS.

*Plusia pulchrina* Haw.

STy: Agdenes, Hambåra ultimo aug. 1965, leg. JS, Jøssund 6. aug. 1968, Ørland, Rønne 30. juni 1969, leg. RD; STi: Trondheim 15. aug. 1967; NTi: Skatval aug. 1970, leg. MS.

*Plusia gamma* L.

STy: Agdenes, Hambåra ultimo aug. 1965, leg. JS; STi: Trondheim 16. aug. 1966, leg. K. Brandtzæg, 25. aug. 1966, sept. 1970, leg. MS.

*Hybena proboscidalis* L.

STy: Agdenes 9. juni 1968, Jøssund 7. aug. 1968; STi: Trondheim 1. aug. 1965; NTi: Tautra 27. aug. 1967, Skatval juli 1970, leg. MS.

## Nye Lepidoptera for Norge

M. O p h e i m

Zoologisk Museum, Oslo

Fjorten nye arter for Norge, hvorav hele 9 ble funnet i 1969 og 1970, vil bli omtalt her. Fire arter skyldes gamle funn, men har vært feilbestemt inntil nå. I dette hefte er nevnt en av de nye arter i Aagaards avhandling og 3 i Opheims. Otte arter har vært publisert tidligere, 4 i Ent. Scand. (1970) 1:241—257, og 4 i Norsk Ent. Tidsskr. (1970) 17:159.

*Selenophera lunigera* Esp. (Fig. 1).

Spinneren er en av de arter vi har ventet på, da den har stor utbredelse i Sverige. Den er imidlertid temmelig sjelden. Som nevnt på side 225 i dette hefte ble en ♀ funnet 13. juni 1959 ved Hovin i Melhus (STi) av Einar E. Foss. Det nærmeste finnested i Sverige er Åre i Jämtland, 13 mil fra Hovin. Ifjor (1970) ble arten også funnet i en lysfelle satt opp i Åmli (AAy) av dr. Alf Bakke i Det norske Skogforsøksvesens regi.

5 ♂♂ ble fanget mellom 1. og 11. august (S.—A. Bakke in litt.). Larven lever på furu, sjeldnere på gran.

De norske dyr tilhører f. *lobulina* Esp. av sort farge og utydelig bølgelinje. Denne form er også den vanlige i Sverige samt i Nord-Finland.

*Polyploca ridens* E.

Denne art er også fanget i Det norske Skogforsøksvesens feller i ytre Aust-Agder. Bakke (1970) nevner

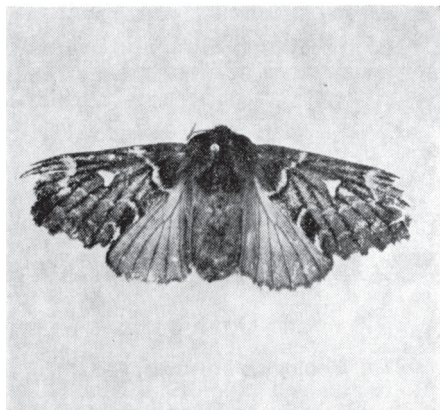


Fig. 1. *Selenephera lunigera* Esp. ♀, Hovin i Melhus (STi) 13. VI 1959, leg. Einar E. Foss. Fot. Per E. Fredriksen.

en ♂ fra Lyngrot i Froland, tatt 15. mai 1969. Året etter ble hele 7 stykker fanget ved Dømmesmoen mellom 12. og 23. mai (S.—A. Bakke in litt.). Larven er et eikeskogsdyr og har særlig utbredelse i Skandinavia.

*Mamestra persicariae* L. (Fig. 2).

Arten har vært feilaktig anført flere ganger fra Norge (Opheim 1955), men nå har vi endelig fått et sikkert funn: ♂ 15. juli 1970, Kristiansand, Kuholmen, leg. Kai Berggren. Da nærmeste finnesteder er N. Saltum og Skagen på Jyllands nordkyst, kan man være fristet til å anta at dyret var kommet til Norge med f.eks. Hirtshalsfergen. Vi får nå se om arten klarer å etablere seg i Norge. I Sverige ser det ut til at nordgrensen for artens utbredelse har holdt seg noenlunde konstant gjennom lengere tid. Nærmeste lokalitet i Sverige er Forshem ved Vänern. *M. persicariae* finnes mest i hager. Larven er polyfag.

*Apamea pabulatricula* Brahm.

Denne og den følgende art har også funnet veien til Skogforsøksvesenets lysfeller i Aust-Agder. Det var

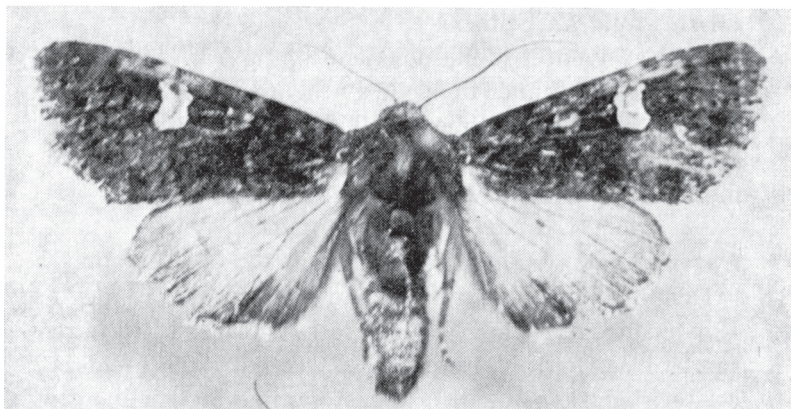


Fig. 2. *Mamestra persicariae* L. ♂, Kristiansaand.

Fot. K. Berggren.

uventet å treffe disse to arter i Norge, da der er en god avstand til nærmeste lokaliteter i Danmark og Sverige.

En ♂ av *A. pabulatricula* ble funnet 29. juli 1969 ved Lyngrot i Froland (Bakke 1970). Larven lever på gressarter.

*Xanthoecia flavago* Schiff. (*ochracea* Hb.)

En ♂ ble fanget i Lysfelle på Ås i Akershus 1. oktober 1970 av Sigurd-Andreas Bakke. Nærmeste finnesteder er Saltum og Frederikshavn i Danmark og Gøteborg i Sverige. Larven lever i stilken av lave planter.

*X. flavago* er tidligere anmerket fra Norge, men det skyldes en feiltakelse av Nordström (1953); antakelig er det dette som ligger til grunn for Hoffmeyers (1962) angivelse.

*Emmelia trabealis* Scop.

Bakke (1970) nevner en ♂ fra Dømmesmoen i Fjære, tatt 4. august 1969. I Sverige går arten nord til Omberg i Østergötland, samme nordlig bredde som Dømmesmoen har. Larvens næringsplante er vindel (*Convolvulus arvensis*).

*Chesias legatella* Schiff.

Også et uventet funn, men denne gang fra Ås i Akershus. En ♂ ble funnet i lysfelle av Sigurd-Andreas Bakke (Bakke 1970) 17. oktober 1969. Larven lever på gyvel (*Sarothamnus scoparius*) som ifølge Lid (1952) forekommer fra Grimstad til Stavanger, samt ved Bergen.

*Eudemis porphyra* Hb.

Denne vikler og de tre følgende er behandlet av meg i Ent. Scand. (Opheim 1970). *E. porphyra* er hittil bare funnet i Vestfold: Nøtterøy ♂, ♀ 1. august 1969 (Fjeldså) og Jarlsbergskogen ♂ 13. august samme år (Fjellberg). Larven på eik og andre trær.

*Apotomis fraterculana* Krog.

Første funn i Norge er fra Aleknjarg i Sør-Varanger hvor Sparre Schneider fant en ♂ og en ♀ 16. juli 1879. Han bestemte dem henholdsvis til «*A. sauciana* Fröl.» og «*A. sororculana* Zett.» Senere ble arten funnet på Kongsvoll på Dovre av Barca 6. juli 1921. Utbyttet var 2 ♂♂ som ble feilbestemt til «*A. sororculana*».

*Apotomis algidana* Krog.

I Norge er arten bare kjent fra to lokaliteter i Nord-Norge. Wessel fant en ♀ ved Strand i Sør-Varanger 6. juli 1898. Den ble bestemt til «*A. sauciana*». Året etter tok Strand to ♂♂ ved Svenskvoll i Hattfjelldal (Nsi) 24. juli. Han bestemte dem til «*A. capreana*». I Fennoskandia er *A. algidana* ikke funnet sør for 64°.

*Argyroploce tiedemanniana* Z.

En ♂ ble funnet av Fjeldså ved Egersund (Ry) i 1969. En ventet art da den i Sverige forekommer i Bohuslän. Larven lever på kjerringrokk.

*Mompha nodicolella* Fuchs, *M. locupletella* Schiff. og *Sorhagenia lophyrella* Dgl. er omtalt i min Momphidae-avhandling i dette hefte.

Sigurd-Andreas Bakke, Ås og Kai Berggren, Kristiansand har velviligst gitt meg opplysninger om enkelte arter. Bildet av *Selenephera lunigera* er tatt av fotograf Per E. Fredriksen, Trondheim. Min hjerteligste takk til samtlige personer.

### Summary

An account is given above of following Lepidoptera new to Norway, viz. *Selenephera lunigera* Esp., *Polyploca ridens* F., *Mamestra persicariae* L., *Apamea pabulatricula* Brahm, *Xanthoecia flavago* Schiff., *Emmelia trabealis* Scop., *Chesias legatella* Schiff., *Eudemis porphyrana* Hb., *Apotomis fraterculana* Krog., *A. algidana* Krog., *Argyroploce tiedemanniana* Z., *Mompha nodi-colella* Fuchs, *M. locupletella* Schiff. and *Sorhagenia lophyrella* Dgl.

### Litteratur

- Bakke, A. 1970: Lepidoptera New to Norway Recorded in 1969. — Norsk Ent. Tidsskr. 17: 159.
- Hoffmeyer, S. 1962: De Danske Ugler, 2den udgave. Aarhus.
- Lid, J. 1952: Norsk Flora. Oslo.
- Nordström, F. 1953: Catal. Ins. Suec. Additamenta III. Macrolepidoptera. — Opus. Ent. 18: 75—87.
- Opheim, M. 1955: *Aporophyla nigra* (Haw.) synonymous with *Noctua lunula* Ström 1768. — Univ. Bergen Årb. 1955. Naturv. rekke 2: 1—11.
- 1970: The Norwegian Species of Tribus Olethreutini Obratzsov, 1946. — Ent. Scand. 1: 241—257.

## Nye lokaliteter for norske Lepidoptera samt sjeldnere funn IV

De fleste funn i denne fellesliste er fra 1969 og 1970. Der er vesentlig blitt samlet i de nedennevnte områder:

Akershus (AK), Ås 1968—70, S.-A. Bakke (B).

Oppland, søndre (Os), Gjøvik 1968—70, L. Aarvik (A); Biri ZMF (Zoologisk Museums Feltstasjon) 24—31 VIII og 17—20 IX 1970, M. Opheim (O).

Telemark, indre (TEi), Dalen 15—21 VIII 1969, M. Opheim (O); Nissedal, Treungen omkring 1. august 1970, F. Smedstad (S.)

Aust-Agder, ytre (AAy), Åmli og Fjære, Dømmesmoen 1969—70, S.-A. Bakke (B).

Vest-Agder, indre, Bjelland 12 VII 1969, K. Myhr (M).

Nordland, nordre østre (Nnø), Megården 1966—69, A. Elvebakk (E).

Listen inneholder dessuten enkelte funn av følgende samlere: L. Brevig, G. Elvebakk, A. Fjeldså (F), N. Knaben, R. Mehl, A. Ringvold, A. Schaug, I. Svensson, R. Wiger og E. Østbye.

C. F. Lühr omtaler endel «nye» funn i Norsk Ent. Tidsskr. 17 (1970): 123—124 og 18 (1971): 51. Bare de som virkelig er nye for de enkelte områder, er tatt med her i denne liste inkl. et par sjeldnere funn. Tre av de nye arter som han nevner i sin siste avhandling (1971), er jo allerede omtalt i *Atalanta norvegica* 1968—1970. I hans første avhandling er nevnt funn av *Euxoa tritici* L. fra Lom (On). Det er ellers en typisk sørlig kystart i Norge. Der er samme dato (25. august) for dette funn



som for funn fra Søgne (VAy), men riktignok forskjellig årstall, henholdsvis 1962 og 1967. Man kan ikke helt utelukke en feiletikettering av lokalitet, da jo dette har forekommet tidligere. Angående en annen kystart, *Phlogophora meticulosa* L., så får man håpe at den kan bli påvist fra det indre Østland av andre samlere, så vi kan få en slags bekræftelse på Lührs funn fra Lom.

M. Opheim.

## Macrolepidoptera

### Satyridae

*Erebia embla* Thnbg. HEn: Engerdal, Isteren, Sømåseter VI 70 (Mehl).

*Pararge aegeria* L. VAy: Bjelland 12 VII 69 (M).

*Lasiommata petropolitana* F. VAi: Bjelland 12 VII 69 (M).

*L. maera* L. VAi: Bjelland 12 VII 69 (M).

*Oeneis jutta* Hb. HEn: Øvre Rendal, Aursjøvola 600—900 m 27 VI 70 (S).

*Coenonympha tullia* Müll. Os: Nordre Land, Synfjorden 29 VII 70 (A).

### Nymphalidae

*Argynnis selene* Schiff. VAy: Bjelland 12 VII 69 (M):

*Polygonia c-album* L. TEi: Dalen 17 VIII 69 (O).

*Nymphalis antiopa* L. TEi: Heddal, Rossebu 2 V 71 (obs.S.).

*Vanessa cardui* L. TEi: Dalen 19 VIII 69 (O).

### Lycaenidae

*Lysandra amanda* Schn. Bø: Modum 26 VI 68 (A).

### Pieridae

*Pieris rapae* L. TEi: Dalen ♂ 19 VIII 69 (O).

### Hesperiidae

*Ochlodes venata* Brem. & Grey. VAy: Bjelland 12 VII 69 (M).

### Sphingidae

*Sphinx pinastri* L. Os: Gjøvik, Viken, 23 VI 69 (A).

*Hemaris fuciformis* L. Os: Brandbu 3 VI 70 (B).

**Notodontidae**

- Cerura bicuspis* Bkh. AK: Ås 18 VI 68 (B).  
*Pheosia tremula* Cl. Os: Gjøvik, Viken 26 VII 70 (A); TEi: Treungen 1 VIII 70 (S).  
*Stauropus fagi* L. AAy: Fjære, Dømmesmoen 28 V 70, Tromøy 22 VI 70 (B).  
*Drymonia ruficornis* Hufn. AAy: Fjære, Dømmesmoen 17 V, 2—3 VI 70 (B).  
*Notodonia ziczac* L. Os: Gjøvik, Viken 2 VII 69 (A).  
*N. anceps* Goeze. AAy: Fjære, Dømmesmoen 10 VI 69, 17 V 70 (B).  
*Odontosia carmelita* Esp. Os: Gjøvik, Viken 19 V 70 (A).  
*O. sieversi* Mén. AAy: Åmli 6 VI 70 (B).  
*Lophopteryx capucina* L. Os: Gjøvik, Viken 30 VI 69 (A).

**Lasiocampidae**

- Trichiura crataegi* L. Bø: Hurum, Sætre 13 VIII 68 (L).  
*Poecilocampa populi* L. Os: Gjøvik, Viken 9 X 67 (A); Nnø: Megården ♀ 28 VIII 69 (E).  
*Dendrolimus pini* L. TEi: Treungen 29 VII 70 (S).

**Lymantriidae**

- Lymantria monacha* L. VAy: Søgne, Repstad 4 VIII 69 (L).

**Noctuidae**

- Agrotis vestigialis* Rott. TEi: Nissedal 5 VIII 70 (O).  
*Opigena polygona* F. AK: Ås 16 IX 69 (B).  
*Actebia fennica* Tausch. AK: Ås 12 VIII 69 (B). Nå med sikkerhet funnet i Akershus.  
*Actebia praecox* L. Os: Gjøvik, Viken 12 VIII 68 (A).  
*Coenophila subrosea* Steph. Os: Vardal, Stastadhøgda og Skyberg 16 VIII 70 (A).  
*Diarsia brunnea* Schiff. Os: Gjøvik, Viken 3 VIII 68 (A).  
*D. rubi* View. Os: Gjøvik, Viken 30 VI 69 (A); VAi: Bjelland 12 VII 69 (M).  
*Amathes alpicola* Zett. AK: Ås 9 VIII 69 (B).  
*Pachnobia tecta* Hb. STi: Kongsvoll 15 VIII 68 (L). Tatt på samme lokalitet VII 66 av Arne Nielsen (se *Atalanta* (norvegica) 1968 p. 103).  
*Axyليا putris* L. Os: Gjøvik, Viken 1 VII 68 (A).  
*Euvois occulta* L. TEi: Fyresdal, Hegglandsdsgrend 11 VIII 68 (L).  
*Naenia typica* L. Os: Gjøvik, Viken 3 VIII 69 (A).

- Noctua pronuba* L. Os: Gjøvik, Viken 1 VII 68 (A), Biri ZMF 28 VIII (O).
- Mamestra furca* Ev. On: Lom, Fossberg 18 VIII 64 (L). Fjerde norske funn.
- M. pisi* L. Nnø: Megården larve på jordbær 15 VIII 66 (E).
- M. glauca* Hb. Bv: Ål, Djupvatn 16 VI 70 (M).
- Tholera popularis* F. Os: Gjøvik, Viken 22 VIII 70 (A).
- T. cespitis* Schiff. Os: Gjøvik, Viken 6 VIII 69 (A), Biri ZMF 24 VIII 70 (O).
- Lasiestra dovrensis* Wck. HOi: Finse 7 VIII 69 (Østbye).
- Anarta richardsoni* Curt. STi: Oppdal, Elgsjøtangen 13 VII 68 (Knaben).
- A. myrtilli* L. HES: Sør-Odal, Mårud 16 VI 70 (A).
- Orthosia incerta* Hufn. Os: Gjøvik, Viken 27 IV 68 (A).
- O. gracilis* Schiff. VE: Sem, Narverød 10 V 69 (L).
- Panolis flammea* Schiff. Os: Gjøvik, Viken 16 V 70 (A).
- Leucania pallens* L. TEi: Treungen 1 VIII 70 (S).
- Brachionycha nubeculosa* Esp. Os: Gjøvik, Viken 25 IV 68 (A).
- Dasyptolia templi* Thnbg. Nnø: Megården 20 IX 69 (G. Elvebakk)
- Hillia iris* Zett. HOi: Finse 8 VIII 69 (Østbye).
- Lithophane socia* Hufn. Os: Gjøvik, Viken 2 V 70 (A).
- L. lamda* F. Os: Gjøvik, Viken 14 V 70 (A).
- L. furcifera* Hufn. AK: Ås 20 IV 69 (B).
- Agrochola lota* Cl. Os: Gjøvik, Viken 4 X 70 (A).
- A. circellaris* Hufn. Os: Gjøvik, Viken 13 IX 70 (A). Biri ZMF 17 IX 70 (O).
- A. litura* L. Os: Gjøvik, Viken 25 VIII 69 (A), Biri ZMF 29 VIII 70 (O).
- Cirrhia lutea* Ström. Os: Gjøvik, Viken 13 VIII 67 (A), Biri ZMF 24 VIII 70 (O); Nnø: Megården 5 IX 67 (E).
- Amphipyra perflua* F. AK: Ås 21 VIII (B).
- Rusina tenebrosa* Hb. STi: Meldal 27 VI 70 (L).
- Apamea monoglypha* Hufn. TEi: Fyresdal, Hegglandsgrend 11 VIII 69 (L).
- A. illyria* Fr. Os: Jevnaker primo VII 69 (M).
- A. furva* Schiff. Nnv: Stamsund ♂ 15 VII 63 (Mehl).
- Procus fasciunculus* Haw. MRy: Herøy, Runde ♂ 31 VII 69 (Mehl).
- P. litorosus* Haw. TEi: Treungen 1 VIII 70 (S).
- Euplexia lucipara* L. Os: Gjøvik, Viken 2 VII 69 (A).
- Caradrina morpheus* Hufn. Bø: Hurum, Sætre 4 VII 69 (L).
- Petilimpa minima* Haw. AK: Ås 10 VII 70 (B); Bø: Hurum, Sætre 5 VI 70 (L).
- Celaena leucostigma* Hb. Os: Gjøvik, Viken 9 IX 69 (A), Biri ZMF 27 VIII 70 (O).

- Hydraecia oculea* L. Os: Biri ZMF ♂ 28 VIII 70 (O), Gjøvik, Viken 17 IX 70 (A).  
*H. crinanensis* Burr. Nnø: Megården 28 VII 68 (E).  
*Zenobia subtusa* F. Os: Gjøvik, Viken 26 VIII 68 (A), Biri ZMF 30 VIII 70 (O).  
*Cosmia trapezina* L. On: Lom, Fossberg 25 VIII 68 (L).  
*Enargia paleacea* Esp. Os: Biri ZMF 24 VIII 70 (O), Gjøvik, Viken 27 VIII 70 (A).  
*Rhizedra lutosa* Hb. VE: Sem, Narverød 19 IX 70 (L).

#### Plusiidae

- Catocala fraxini* L. Os: Vardal, Viberg 6 IX 69 (A), Biri ZMF 17, 18 IX 70 (M, O).  
*Plusia festucae* L. VAY: Søgne, Repstad 9 VIII 69 (L).  
*P. macrogamma* Ev. HES: Elverum, Kynnberget 22 VII 69 (M).  
*P. confusa* Steph. TEi: Dalen ♂ 20 VIII 69 (O); VAY: Søgne, Repstad 4 VIII 69 (L).  
*Lygephila cracca* Schiff. TEi: Dalen 21 VIII 69 (O).  
*Rivula sericealis* Scop. VE: Sem, Narverød 3 VIII 69 (L).  
*Zanclognatha tarsipennalis* Tr. Os: Biri ZMF 17 IX 70 (O).

#### Geometridae

- Brephos parthenias* L. Os: Gjøvik, Viken 10 V 70 (A).  
*Calothysanis amata* L. Os: Gjøvik, Viken 21 V 68 (A).  
*Cosymbia punctaria* L. AK: Frognd, Digerud ♀ 22 VI 70 (O).  
*Sterrhia biselata* Hufn. TEy: Kragerø, Sjøen 19 VII 70 (Brevig).  
*S. aversata* L. Os: Gjøvik, Viken 23 VI 70 (A); Bjelland 12 VII 69 (M).  
*Larentia clavaria* Haw. Bø: Hurum, Sætre 26 VIII 69 (L); VE: Tjøme 69 (F). Ellers bare kjent fra Ø: Jeløy.  
*Carsia sororiata* Hb. Os: Gjøvik, Viken 12 VIII 70 (A).  
*Odezia atrata* L. VAI: Bjelland 12 VII 69 (M).  
*Malacodea regelaria* Tngstr. Os: Gjøvik, Viken 25 IV 68 (A).  
*Operophthera fagata* Scharf. Os: Gjøvik, Viken 13 X 68 (A).  
*Calocalpe undulata* L. Os: Gjøvik, Viken 9 VII 70 (A).  
*Lygris prunata* L. Nnv: Lødingen, Hesten 2 VIII 69 (E).  
*L. mellinata* F. Os: Gjøvik, Viken 17 VII 70 (A).  
*Cidaria fulvata* Forst. Os: Gjøvik, Viken 1 VIII 67 (A).  
*Plemyria bicolorata* Hufn. Nnø: Megården 28 VIII 67 (E).  
*Thera firmata* Hb. Os: Biri ZMF ♂ 25 VIII 70 (O).  
*Xanthoroe biriviata* Bkh. Os: Gjøvik, Viken 9 V 68 (A).  
*Lampropteryx suffumata* Schiff. Os: Gjøvik, Viken 26 V 70 (A).  
*Euphyia luctuata* Schiff. Os: Gjøvik, Viken 23 VII 68 (A).  
*Camptogramma bilineata* L. Os: Gjøvik, Viken 4 VII 69 (A).  
*Mesoleuca albicillata* L. Os: Gjøvik, Viken 11 VI 69 (A).

- Perizoma affinitata* Steph. Os: Gjøvik, Viken 11 VI 69 (A).  
*Hydromena ruberata* Frr. Os: Gjøvik, Viken 6 VI 69 (A).  
*Earophila badiata* Schiff. Os: Gjøvik, Viken 30 IV 68 (A).  
*Eupithecia inturbata* Hb. VE: Sem, Narverød 23 VIII 68 (L).  
*E. icterata* Vill. Os: Gjøvik, Viken 11 VII 70 (A).  
*E. subumbrata* Schiff. On: Lom, Fossberg 30 VI 68 (L).  
*E. lanceata* Hb. Os: Gjøvik, Viken 28 V 70 (A).  
*Horisme tersata* Schiff. Os: Gjøvik, Viken 10 VI 70 (A).  
*Ennomos fuscantaria* Haw. Os: Biri ZMF 29 VIII 70 (Ringvold),  
 17 IX 70 (O).  
*Gonodontis bidentata* Cl. Os: Gjøvik, Viken 3 VI 70 (A)  
*Crocallis elingvaria* L. Os: Gjøvik, Viken 30 VII 67 (A), Biri  
 ZMF 26 VIII 70 (O).  
*Epione repandaria* Hufn. Os: Gjøvik, Viken 17 VII 69 (A).  
*Semiothisa liturata* Cl. VAi: Bjelland 12 VII 69 (M).  
*Itame fulvaria* Vill. VAi: Bjelland 12 VII 69 (M).  
*Erannis aurantiaria* Esp. Os: Gjøvik, Viken 1 X 68 (A).  
*Lycia hirtaria* Cl. Os: Gjøvik, Viken 22 IV 71 (A).  
*Biston betularius* L. Os: Gjøvik, Viken 25 VII 70 (A).  
*Cleora glabraria* Schiff. (*jubata* Thnbg.) Os: Vassfaret 22 VII 69  
 (Wiger).  
*Gnophos sordaria* Thnbg. Os: Gjøvik, Viken 19 VI 70 (A).

#### Arctiidae

- Diaphora mendica* Cl. VE: Sem, Narverød 3 VI 69 (L).  
*Spilosoma lubricipedum* L. On: Lom, Fossberg 20 VII 68 (L).  
*Phragmatobia fuliginosa* L. TEi: Heddal, Elgsjø larver 14 IV  
 71 (S).

#### Aegeriidae

- Bembecia hylaeiformis* Lasp. TEi: Dalen 11 VIII 70 (O).

#### Hepiolidae

- Hepiolus fuaconebulosus* DeG. Os: Gjøvik, Viken 25 VI 70 (A).  
*H. hecta* L. TEi: Tinn, Austbygda ♀ 6 VII 69 (M).

### Microlepidoptera

#### Pyralidae

- Agriphila inquinatella* Schiff. TEi: Dalen 19 VIII 69 (O).  
*Metriostola (Salebria auct.) betulae* Goeze. TEi: Treungen 1 VIII  
 70 (S).  
*Dioryctria abietella* Schiff., Os: Biri ZMF 28 VIII 70 (O).  
*D. schuetzeella* Fuchs. Os: Biri ZMF 25 VIII 70 (O); TEi: Tre-  
 ungen 1 VIII 70 (S).

*Aglossa pinguinalis* L. TEy: Kragerø, Tåtøy 17 VII 70 (Schaug).  
*Haritala (Syllepta Hb.) ruralis* Scop. TEi: Dalen 21 VIII 69 (O).  
*Udea decrepitalis* H.—S. Bv: Ustaoset 17 VI 70 (M).  
*Pyrausta commixtalis* Wlk. Os: Vassfaret ♂ 30 VII 69 (Wiger).

### Tortricidae

*Croesia holmiana* L. TEi: Nissedal 5 VIII 70 (O).  
*Acleris sparsana* Schiff. Os: Gjøvik, Viken ♂ 14 X 70 (A).  
*A. logiana* Cl. (*niveana* F.). Bv: Ustaoset 17 VI 70 (M).  
*A. hastiana* L. Os: Gjøvik, Viken ♂ 14 V 70 (A).  
*A. lipsiana* Schiff. Os: Gjøvik, Viken ♂ 9 V 70 (A).  
*A. maccana* Tr. HEn: Savalen ♀ VI 70 (M).  
*Dichrorampha petiverella* L. Os: Gjøvik, Viken ♂ 20 VII 70 (A).  
*D. plumbagana* Tr. NTi: Grong st. ♂ 5 VII 70 (O).  
*Lathronympha strigana* F. (*hypericana* Hb.). VAi: Bjelland 12 VII 69 (M).  
*Pardia cynosbatella* L. (*tripunctana* F.). VAi: Bjelland 12 VII 69 (M).  
*Rhopobota naevana* Hb. TEi: Dalen 18 VIII 69 (O).  
*Epinotia tenerana* Schiff. (*penkleriana* F.R.). TEi: Dalen 21 VIII 69 (O).  
*E. paykulliana* F. (*Ramella* L.). TEi: Nissedal 5 VIII 70 (O).  
*Eudemis profundana* Schiff. Ø: Jeløy ♀ 8 VII 53 (Svensson);  
 AAy: V. Sandøy, Borøy, Kråkvåg VII 68 (F).  
*Hedya roseomaculana* H.—S. Nsy: Bodø, Hernes ♂ VII 66 (F).  
*Aptomis betulaetana* Haw. TEy: Kragerø 21 VII 63 (O); TEi: Treungen 1 VIII 70 (S).  
*A. turbidana* Hb. (*corticana* Hb.). TEy: Kragerø, Tåtøy 4 VII 64 (O).  
*A. lemniscatana* Kenn. TRi: Målselv, Anjavatn ♂ 13 VII 62 (Mehl).  
*A. demissana* Kenn. Bv: Reineseter 17 VII 44 (Knaben).  
*Bactra lancealana* Hb. Nsy: Bodin, Falkflaug ult. VII-primo VIII 1966 (F).  
*B. lacteana* Car. VE: Bastøy og Tjøme 1969 (F).  
*Argyroplce noricana* H.—S. HOi: Kinsarvik, Stavald 28 VI 68 (F); STi: Oppdal, Elgsjøtangen 13 VII 68 (Knaben); Nsy: Bodin, Falkflaug ♂ primo VIII 64, Løpsfjell ♂ primo VIII 67 (F); Nsi: Saltdal, Solvågtind ♂ ult. VII 65 (E).  
*A. hyperboreana* Karv. Nsi: Saltdal 19 VII 65 (F).  
*A. turfosana* H.—S. AK: Bjørkelangen ♀ 6 VI 64 (O).  
*Celypha striana* Schiff. TEy: Kragerø 13 VII 63 (O); TEi: Lårdal ♂ 20 VII 64 (O); VAY: Søgne ♂ VII 60 (O).  
*C. rurestrana* Dup. HOi: Ullensvang, Lofthus ♂ 5 VII 62 (O).

**Cochylidae**

- Aethes deutschiana* Zett. Bv: Ustaoset 17 VI 70 (M).  
*A. rutilana* Hb. NTi: Røyrvik, Gjersvik 28 VI 69 (O).  
*Cochylis dubitana* Hb. NTi: Røyrvik, Gjersvik 30 VI 69 (O).

**Gelechiidae**

- Chionodes holosericella* H.—S. HEn: Dalholen, Furuhovde ♂  
 1 VIII 68 (Knaben).  
*Chelaria rhomboidella* Curt. (*huebnerella* Donn.). Os: Biri ZMF  
 27 VIII 70 (O); TEi: Dalen 16 VIII 69 (O).

**Oecophoridae**

- Agonopteryx huebneri* Brad. (*hypericella* Hb.). TEi: Nissedal 5  
 VIII 70 (O).  
*Martyrhilda ciniflonella* Z. TEi: Heddal, Lislestul 21 IV 71 (S).

**Momphidae**

- Mompha conturbatella* Hb. HEn: Trysil, Midtskogberget ♂ 29  
 VII 70 (M); Os: Gjøvik, Viken ♀ 20 VII 70 (A).  
*M. subbistrigella* Haw. AK: Oslo, Kjelsås ♀ 30 V 68 (S); VE:  
 Sandefjord ♀ 17 V 70 (M).  
*M. raschkiella* Z. AK: Hurdal ♂ 11 VI 70 (S).  
*M. idaei* Z. TEi: Nissedal 15 VI 70 (S).

**Lithocolletidae**

- Caloptilia falconipennella* Hb. TEi: Dalen 16 VIII 69 (O).  
*C. suberinella* Tngstr. AK: Oslo, Maridalen ♀ 10 V 69 (M),  
 Hurdal ♂ 14 III 71 (S); HEn: Savalen ♂ 26 IV 70 (M); Os:  
 Gjøvik 2 ♀♀ 9, 14 V 70 (A).  
*C. elongella* L. TEi: Dalen ♂ 16 VIII 69 (O); MRi: Stangvik,  
 Ness ♂ 2 V 71 (Mehl).  
*C. betulicola* Her. AK: Bærum, Seterbekken ♀ 31 V 70 (M); Os:  
 Biri ZMF ♀ 30 VIII 70 (O); Bø: Holmsbu ♀ 29 IX 68 (O).  
*C. syringella* F. TEi: Dalen 18 VIII 69 (O).

**Yponomeutidae**

- Yponomeuta evonymellus* L. TEi: Dalen 18 VIII 69 (O).

**Scythrididae**

- Epermenia chaerophyllella* Goeze. Os: Gjøvik 18 V 70 (A).

**Eriocraniidae**

- Eriocrania semipurpurella* Steph. TEi: Heddal, Lislestul 1 V 71 (S).

**Errata**

- En ♀ av *Apotomis capreana* Hb. fra VE: Tjøme 10 VII 67, var feilbestemt til «*A. sauciana* Fröl.» (*Atalanta* (norvegica) 1: 105).

## **Trekk av admiralen (*Vanessa atalanta*) observert i Ytre Oslofjord i 1963**

G u n n a r L i d  
Zoologisk Museum, Oslo

Den 28. august 1963 observerte jeg på Akerøya i Hvaler (59°02' N—10°53' E) tydelige trekkbevegelser hos admiralen (*Vanessa atalanta* L.). I forbindelse med trekkfuglundersøkelser oppholdt jeg meg på Akerøya fra 25.—28. august. Under hele perioden var det et for årstiden meget godt fugletrekk med den største trekkaktiviteten nettopp 28. august.

Ingen admiraler ble sett før ca. kl. 10.00 28. august. Fra denne tid og utover til omkring kl. 12.00 ble det til sammen observert mellom 35 og 50 admiraler. Flere individer fløy mot fuglenettene, men ingen satte seg fast. Det ble forøvrig ikke gjort forsøk på å fange noen av sommerfuglene på grunn av manglende fangstutstyr. Trekkretningen syntes hovedsakelig å gå fra SV til NØ, ihvertfall forsvant alle i retning av den NØ delen av øya. Ingen andre sommerfuglarter så ut til å delta i trekket. Sommerfuglene slo seg bare kort tid ned i de lave trærne og buskaset før de forlot øya. Ingen eksemplarer ble sett dagene før det nevnte trekk, og da jeg forlot øya om ettermiddagen samme dag, har jeg ingen data fra de etterfølgende dager. Utenom det beskrevne trekk er admiralen bare sett to ganger på øya i perioden 1961–1970 (dato ikke notert), begge ganger enslige eksemplarer.

Admiralen er ifølge Nordström (1955) observert over



det meste av Sør-Norge, hyppigst i Oslofjord-distriktet. Det nordligste funnet er gjort i Sørli i Nord-Trøndelag.

Da værforholdene kan være en viktig faktor for utløsningen av sommerfugltrekk (Williams 1958, Mikkola 1967, Johnsen 1969 m.fl.), skal jeg kort gjengi værforholdene i Ytre Oslofjord den aktuelle periode.

*Værobservasjoner fra Akerøya: (temperatur og lufttrykk er målt ved Færder fyr kl. 07.00).*

- 26/8 kl. 0600 Overskyet, opphold, sikt god, vind S 3 (Beaufort), temp. 14,9° C., lufttrykk 1000,2 mb.  
Regnvær fra midt på dagen, økende vindstyrke til liten kuling SV 6, max temp. 17,0° C.
- 27/8 kl. 0630 Overskyet, regn, sikt moderat, vind SSV 6—7, temp. 13,4° C., lufttrykk 994,9 mb.  
Tordenbyger i løpet av dagen, max. temp. 16,6° C.
- 28/8 kl. 0600 Lettskyet, pent, sikt god, vind SV 2—3, temp. 13,2° C., lufttrykk 1001,9 mb. Max temp. i løpet av dagen 17,0° C.

Som det fremgår av denne væroversikt passerte det et lavtrykk over Ytre Oslofjord i dagene før det observerte admiraltrekket. Den 28. august hadde lavtrykket imidlertid gått videre, og vi fikk pent vær med moderat vind fra SV og temperatur omkring det normale for årstiden. Dette betyr at de trekkende admiralene hadde medvind. Det er forøvrig ofte angitt at sommerfugler vandrer med vinden (f. eks. Larsen 1949). Mikkola (1967) har analysert 100 tilfelle av trekk av Lepidoptera i Finland 1946—1966 og har funnet ut at: «In most cases, the migrants had been carried to Finland with aircurrents from the south and southeast, —». Dette innebar også at temperaturen var over det normale i de fleste tilfeller. Williams (1958) mener imidlertid at det ikke eksisterer noen korrelasjon mellom vindretning og trekkretning.

Monarksommerfuglen (*Danaus plexippus* L.) trekker f. eks. ofte mot vinden, bare ikke vindstyrken er for stor. Dette fikk jeg selv anledning til å konstatere på Point Pelee i Lake Erie, Canada primo september 1969.

Tusenvis av monarker trakk da utover innsjøen mot vinden ved vindstyrker opptil 2–3 Beaufort, mens trekket stoppet opp når vindstyrken øket særlig over dette. Rudebeck (1951) observerte forøvrig et større trekk av admiraler mot vinden ved Falsterbo i Skåne 25. og 28. august 1946. Den første av disse dager var det nordøstlig vind under styrke 3 Beaufort og sommerfuglene kom inn fra sydvest eller vest—sydvest og trakk mot vinden. Tilsammen anslo Rudebeck at minst 10 000 individer deltok i trekket denne dag. Den 28. august var vinden østlig, og igjen trakk de fleste sommerfuglene mot vinden, altså i østlig retning. Ved det siste tilfelle var trekkintensiteten atskillig lavere, og Rudebeck har ved hjelp av sine tellinger regnet ut at ca. 2 760 individer passerte i løpet av 4 timer over en bredde av 1200 meter.

Det er en kjent sak at de vandrende sommerfugler opptrer i meget varierende antall fra år til år. Enkelte år forekommer masseopptredener, og på samme måte som hos fuglene kan vi snakke om «invasjonsår». Dette kan gi seg uttrykk i at en art kan opptre «invasjonsaktig» i flere land samme år, hvilket for eksempel var tilfelle med gammaflyet (*Plusia gamma* L.) 1946 (Williams 1958). Når det gjelder admiralen i 1963 har jeg ikke kunnet finne opplysninger om at den var særlig tallrik i andre nordeuropeiske land. Mikkola (1967) nevner intet om trekkbevegelser hos admiralen i Finland dette år. Harbich og Wittstadt (1964) opplyser i en oversikt over vandrende sommerfugler i Vest-Tyskland 1963 at de første individer av admiralen ble sett i april; i mai og juni var det liten aktivitet, mens den ble hyppig registrert i juli. I august var det normal opptreden av arten, mens maksimum forekomst ble nådd annen uke av september. Så sent som 11. november ble den ennå sett i Vest-Tyskland. I og med at intet tyder på massopptreden i andre land og at antall individer på Akerøya ikke var særlig høyt, kan det tenkes at trekket over øya hadde mer lokal karakter.

Admiralen, som starter sine vandringer mot nord fra Middelhavslandene og Nord-Afrika, når Nord-Europa vanligvis i april—mai, lengst nord ofte ikke før juni. Williams (1951) har gjort en sammenstilling av observasjonene og trekkretningene av admiralen i England fra 1920—1949. Denne viser at en svak innvandring starter allerede i mars/april, den øker så i styrke i mai og juni, hvor hovedtrekkretningen er nordover. I siste halvdel av juli er det relativt få observasjoner fordi dette er tiden for vekslingen mellom første og annen generasjon. I begynnelsen av august starter så annen generasjon sine vandringer, først hovedsaklig mot nord, men mot slutten av august og i september—oktober er trekket tydelig rettet sørover. Med andre ord har admiralen et returtrekk sørover om høsten. Riktignok er det ikke de samme individer som deltar i nord- og sørtrekket; dette fenomen kjenner man til nå bare hos monarken. Admiralen kan formere seg i Norge, men kan ikke overvintre.

Fra Norge foreligger få observasjoner av admiralen i mai. Et eksemplar ble fanget ved Åven i Råde, Østfold, ultimo mai 1964 (Zoologisk laboratorium, Blindern, hovedfagkurset 1964). Fra midten av juni blir den vanligere. Barca (1911) gir for eksempel følgende opplysninger: «Ved Moss var den i 1908 i 2 generationer, den første fra midten av juni til ut i juli; men først høstgenerationen i august optraadte i masser. Fleresteds i Smaalenene, ved Aas (ifølge meddelelse fra H. Henrichsen) og ved Kristiania var den ualmindelig talrik. Ofte sværmet 30—40 av disse smukke dyr omkring samme birkestamme, der altid viste seg at være saaret av *Cossus cossus*-larver og derfor utskilte saft.» Disse observasjonene beskrevet av Barca i 1908 kunne tyde på at det muligens dette år foregikk en massevandring. Werner (1935) beskriver en masseopptreden av admiralen på Sunnmøre. Sommeren 1930 var den «almindelig» over store deler av Sunnmøre, og i slutten av august og begynnelsen av september var den «tallrik forekommende» flere steder. Haanshus (1924) oppgir den som «meget almindelig» på

Nesodden august 1914, da den ble hyppig tatt på sukkerkøder, mens Berggren (1970) skriver at den var temmelig alminnelig i Kristiansand-distriktet i 1966, ellers endel eksemplarer hvert år i juni og særlig august. I samlingene på Zoologisk museum, Oslo, finnes det forøvrig 17 daterte eksemplarer, 15 fra august og 2 fra september. Det skulle fremgå av det ovenstående at admiralen er særlig vanlig i august i Norge, nettopp den måned hvor det beskrevne trekk på Akerøya fant sted.

Når det gjelder publikasjoner om «sommerfugltrekk» fra Norge foreligger det fra før svært lite. Holgersen (1957) har gitt en oversikt over forekomsten av dødningshodet (*Acheronithia atropos* L.) høsten 1956, hvor den ble funnet hele 27 steder nord til Mo i Rana. Også i Sverige var dødningshodet dette år meget vanlig, så det dreiet seg her tydeligvis om en masseinnvandring til Skandinavia. Semb-Johansson (1953) har ellers gitt en generell oversikt over sommerfugler som vandrer, uten at det kommer fra noen spesielle data fra Norge. Så vidt jeg har kunnet finne ut er det tidligere ikke blitt publisert opplysninger om direkte trekkobservasjoner av admiralen fra Norge, så trekket fra Akerøya 1963 står inntil videre i en særstilling.

### Summary

Migratory movements of *Vanessa atalanta* L. observed in Outer Oslofjord 1963.

On August 28th 1963, 35 to 50 specimens of *Vanessa atalanta* were observed migrating over the island of Akerøya in Outer Oslofjord, Østfold County (59° 02' N — 10° 53' E). The flight direction was northeasterly and the butterflies were observed from about 1000—1200 hours. The weather was fine and partially cloudy with about normal temperatures, and a SW wind of 2—3 Beaufort. Apart from these observations, the species was only observed twice at Akerøya between 1961 and 1970, each time single specimens.

The butterflies rested only a short time in the lower vegetation before they left the island. No specimens were seen on the 25th—27th. I have no data after the 28th. No other species of butterflies took part in this migration.

Reports of direct migration of *Vanessa atalanta* have, as far as I know, not previously been reported from Norway.

### Litteratur

- Barca, E. 1911: Smaalenenes Macrolepidopterfauna. *Bergen Mus. Arb.* **1910** (No. 3): 1—23.
- Berggren, K. 1970: Lepidoptera fra Kristiansands-distriktet. 1. Macrolepidoptera. *Atalanta norvegica* **1**: 145—163.
- Haanshus, K. 1924: Fortegnelse over Macrolepidoptera samlet paa Spro paa Nesodden. *Norsk ent. Tidsskr.* **1**: 100—113.
- Harbich, H. & Wittstadt, H. 1964: Wanderfalterbericht 1963 für die Deutsche Bundesrepublik. *Atalanta* **1**: 37—45.
- Holgerson, H. 1957: Dødningshodet i Norge høsten 1956 (Lep., Sphingidae). *Stav. Mus. Arb.* **1956**: 145—149.
- Johnson, C. G. 1969: *Migration and Dispersal of Insects by Flight*. London (Methuen & Co. Ltd.) London, 763 s.
- Mikkola, K. 1967. Immigrations of Lepidoptera, recorded in Finland in the years 1946—1966, in relation to aircurrents. *Ann. Ent. Fenn.* **33**: 65—99.
- Larsen, E. B. 1949. Activity and migration of *Plusia gamma* L. Studies on the activity of insects III. *Biol. Medd. Kbh.* **21**: 1—32.
- Nordström, F. 1955: *De Fennoskandiska dagfjärilarnas utbredning*. Lund (C. W. K. Gleerup), 177 s.
- Rudebeck, G. 1951: Et par iakttagelser rörande massflyttning av *Pyrameis atalanta* L. och några reflexioner i samband därmed. *Opusc. Ent.* **16**: 49—54.
- Semb-Johansson, A. 1953: Sommerfugler som vandrer. *Fauna* **6**: 28—39.
- Werner, J. 1935: Masseoptreden av admiralen (*Pyrameis atalanta* L.). *Norsk ent. Tidsskr.* **3**: 286—287.
- Williams, C. B. 1951: Seasonal changes in flight direction of migrant butterflies in the British Isles. *J. Anim. Ecol.* **20**: 180—190.
- 1958: *Insect Migration*. London (Collins), 235 s.

## Bokanmeldelse

Josef Razowski 1970. Cochylidae. *In* Amsel, H. G. Gregor, F., und Reisser, H.: Microlepidoptera Palaearctica. Dritter Band. Verlag Georg Fromme & Co., Wien. 528 pp. tekst + 161 plansjer, hvorav 27 i farger.

I tekstbindet er omtalt bl.a. arbeidsmetode, synonymier, morfologi (inkl. larvens), de forskjellige næringsplanter for larvene, eventuelle skadedyr, økologi, geografisk utbredelse. Sist i boken finner vi faunistiske og geografiske registre. Hovedinnholdet er selvsagt viet en beskrivelse av de 291 palaearktiske arter. Der er bestemmelsestabeller over slekter og arter m.h.t. ytre karakterer (ribbesystem for slektenes vedkommende), hanlige og hunlige genitalier. Av tekstfigurer er der vel 130. For Norges vedkommende er utbredelsen angitt i store trekk. Våre 30 arter utgjør ca. 10% av bokens samtlige arter. En skjønnhetsfeil må nevnes: *Cochylidia moguntiana* (Rössler) anføres fra Norge p.g.a. forveksling av Listerlandet i Blekinge (Sverige) med Lista (Lister) i Norge.

Plansjebindet har 27 sider med Gregors praktfulle fargegjengivelser av samtlige arter i forstørret målestokk. 134 plansjer har strektegninger av hanlige og hunlige genitalier.

Prisen for verket skulle vel ligge på vel 800 kr.

Det neste bind i serien blir antakelig, U. Roeslers monografi over de trifine phycitider med bl.a. den kjente slekt *Ephestia* Gn.

*Magne Opheim.*

## **Medlemmer av N.L.S. samt abonnenter av *Atalanta norvegica***

### *Norske personlige*

- Anthonisen, Nordahl B., sivilingeniør, Øvre Kalfarliens 16, Bergen.
- Arnesen, Svein, student, Rettenveien 1, Strømmen.
- Aune, Nils Ole, lærer, Vikersund.
- Austnes, Johan Arne, Glomstuvegen 67, Molde.
- Bakke, Alf dr., Det norske Skogforsøksvesen, Vollebekk.
- Berggren, Kai, Snorresgt. 5, Kristiansand S.
- Bingh Olsen, Per, Ryggeveien 2, Moss.
- Bjurstedt, Carl S., Grenaderveien 1, Billingstad.
- Bjørnstad, Anders, cand. real., Studentbyen D 32, Oslo 8.
- Bjaanes, Reidar, c/o Feyling, Årstaddalen, Egersund.
- Borgstrøm, Reidar, vit. ass., Zoologisk Museum, Sarsgt. 1, Oslo 5.
- Brevig, Lars, sivilingeniør, Jongskollen, Bærum.
- Christiansen, Bengt, universitetslektor, Zoologisk lab., Blindern, Oslo 3.
- Edwardsen, Knut Jakob, Åkrehamn.
- Elvebakk, Arve, Megården.
- Engdahl, Jostein, korporal, Korsvik Allé 5, Trondheim.
- Falck, Morten, student, Regnbueveien 11, Oslo 6.
- Fjeldså, Arild, stud. real., Ole Irgensvei 65, Bergen.
- Fjellstad, Bjørn Magne, Hans Rustadvei 1, Rælingen.
- Fugelli, Einar, tannlege, Gausel.
- Førland, Bjørn, Jeløy, Moss.
- Gjertsen, Karl R., student, Kråkere, Tjøme.
- Gogstad, Geir, student, Jernbaneplassen 1—3, Sandefjord.
- Gulbrandsen, Jan, lærer, Uelandsgt. 15, Kongsberg.
- Gulliksen, Finn M., student, Torvet 1a, Sandefjord.
- Hafslund, Per, lektor, Frognerlia, Lierbyen.
- Hagen, Asbjørn, lektor, Løvenskioldsgt. 4, Oslo 2.
- Haugen, Leiv Tommas, Åkrehamn.
- Hjelde, Harald, stud. filol., Skarnes,

- Holaker, Per, hotelleier, Kongsvoll st.  
 Holth, Haakon Odd, arkitekt, Førstveien 7, Snarøya.  
 Hultin, Petter, Breiviklia 19, Nesbru.  
 Ihlebæk, Roar, cand. real., Åkebergveien 30, Oslo 6.  
 Jahnsen, Adolf, trelasthandler, Chr. Michelsensgt. 8, Bergen.  
 Jahnsen, John, trelasthandler, Chr. Michelsensgt. 8, Bergen.  
 Jahren, Audun, student, Nordengkollen 34, Billingstad.  
 Jensen, Lita Greve, amanuensis, Zoologisk Museum, Musépllass  
 3, Bergen.  
 Jensen, Pål Helge, Kråkstadveien 3, Ski.  
 Jensen, Tor Steinar, maskinfører, Asker prestegård, Asker.  
 Kvalheim, Olav, overlærer, August Cappelensgt. 3, Oslo 3.  
 Lillehammer, Albert, konservator, Zoologisk Museum, Sars-  
 gt. 1, Oslo 5.  
 Lund, Tor, student, Finnsnes.  
 Lundmo, Stig, Utskarpen.  
 Lühr, Carl Fredrik, sivilingeniør, Lom.  
 Lysdahl, Eugen, rektor, Modum kommunale høgre almenkskole,  
 Vikersund.  
 Mehl, Reidar, vit. ass., Zoologisk Museum, Sarsgt. 1, Oslo 5.  
 Mustad, Didrik Christian, hovedagent, Munkedamsveien 78,  
 Oslo 2.  
 Myhr, Kai, assistent, Zoologisk Museum, Sarsgt. 1, Oslo 5.  
 Mørch, Asbjørn, stud. real., Fløenbakken 33, Bergen.  
 Nesfeldt, Arne, naturvernkonsulent, Ås.  
 Ness, Torstein, student, Mokollveien 2, Sandefjord.  
 Nordby, Kjell-Egil, lærer, Tømmeråsveien 9, Svelvik.  
 Opheim, Henrik, gullsmed, Kalfarliien 12, Bergen.  
 Opheim, Magne, sivilingeniør, Frognerveien 58, Oslo 2.  
 Pedersen Erland Wolff, Ås.  
 Refseth, Dagfinn, student, Østmoveien 8, Ranheim.  
 Rise, Reidar, lærer, Kongeveien 307, Oppegård.  
 Ringvold, Arnfinn, Trondhjemsveien 42, Gjøvik.  
 Ræder, Peter Nicolay, cand. jur., Romsdal Sorenskriver Em-  
 bede, Molde.  
 Schaug, Astri, lærer, Lovisenlund 9, Bygdøy.  
 Seglen, Per Ottar, cand. real., Veksthusfløtten 2, Oslo 5.  
 Skjøstad, Helge, Bergstien 28, Drammen.  
 Smedstad, Finn, preparant, Zoologisk Museum, Sarsgt. 1, Oslo 5.  
 Smith, Tore, ingeniør, Regnbueneien 11, Oslo 6.  
 Stendalen, Arnt Harald, Toklev, Siljan.  
 Strand, Jan, Haugerudveien 84, Oslo 6.  
 Strand, Liv, Haugerudveien 84, Oslo 6.  
 Suul, Jon, stud. arch., Riddervoldsgt. 17 B, Trondheim.  
 Sæhle, Rolf H., ingeniør, Bentsegt. 8, Oslo 4.



Tollevik, Knut Moe, lektor, Røyse (Ringerike).  
 Ulla, Kjeld, ingeniør, Sinsen terrasse 10, Oslo 5.  
 Wiig, Gunnar Johan, Hellerudfare 20, Oslo 6.  
 Østbye, Eyvind, universitetslektor, Zoologisk lab., Blindern,  
 Oslo 3.  
 Aagaard, Kaare, vit. ass., Tyholtveien 2, Trondheim.  
 Aarhaug, Per, Lyder Sagensgt. 7, Oslo 3.  
 Aarvik, Leif, student, Viken, Gjøvik.

*Norske institusjoner.*

Oslo realskole og gymnas for voksne, Niels Juelsgt. 52, Oslo 2.  
 Statens Plantevern, Entomologisk avdeling, Vollebekk.  
 Zoologisk laboratorium Universitetet, Blindern, Oslo 3.  
 Zoologisk Museum, Universitetet i Bergen, Bergen.  
 Zoologisk Museum, Universitetet i Oslo, Sarsgt. 1, Oslo 5.

*Utenlandske personlige*

Bjørn, Preben, Finlandsvei 8a, Kongens Lyngby, Danmark.  
 Carlsen, Jørgen, Rosenhøj 6, Hvidovre, Danmark.  
 Christensen, Georg, Stænget 2, Gentofte, Danmark.  
 Elofsson, Olle, fil.kand., Bjurtorpsgt. 6a, Katrineholm, Sverige.  
 Engemark, Roger, student, Stipendiegr. 2k, Umeå, Sverige.  
 Feichtenberger, Erich W., Reg.-Oberbaurat, Dipl.Ing., Ufer-  
 strasse 64, Salzburg—Aigen, Österreich.  
 Garmann, K., Kongelyset 100, Slagelse, Danmark.  
 Garodkin, John, Stud.scient., Ved Kirkebjerg 26, Glostrup,  
 København.  
 Hyllestad, Jørgen, fg.bibliotekar, Hovedgaten 8a, Lyngby,  
 Danmark.  
 Höhle, L. O., P. O. Box 107, Lisse 1660, Nederland.  
 Ingwersen, Jens, Bakkebøllevej 107, Nyråd, Danmark.  
 Jensen, Henning, overassistent, Tryggevældevej 31, Vanløse,  
 Danmark.  
 Jensen, Thorben Striib, Ansvej 12, Silkeborg, Danmark.  
 Juul, Knud, overlærer, Provstebakken 24, Århus V, Danmark.  
 Kaisila, Jauko, Dr., dosent, N. Järnvägsgr. 13, Helsinki.  
 Kielland, Jan, P. O. Box 81, Mpanda, Tanzania.  
 Kaaber, Svend, tandlæge, Digtervænget 2, Århus C, Danmark.  
 Langer, Torben W., førstebibliotekar, Gl. Køgevej 785, Brøndby  
 Strand, København.  
 Lind, Hans, lærer, Neckelmannsgade 18, Nykøping F1,  
 Danmark.  
 Nielsen, Niels Flindt, Stud.med., Exnersvej 33, Klampenborg,  
 Danmark.

- Nitze, Gert, Vaarvej 10, Kastrup, Danmark.  
Naabye, Flemming, M. P. Hansensvej 14, Holme pr. Højbjerg,  
Danmark.  
Olsen, Allan, Nybrovej 40, Østerlars, Bornholm, Danmark.  
Schepler, Fritz, Assendrup, pr. Daugaard, Danmark.  
Schlüter, Mogens, ingeniør, Svinget 15, Fensmark, Næstved,  
Danmark.  
Schnack, Karsten, Jægersborg Allé 205, Gentofte, Danmark.  
Secher, Karsten, stud. scient., Tagensvej 15, København N.  
Svensson, Ingvar, Jägmästare, Kristianstad, Sverige.  
Wolff, Niels, L., sivilingeniør, Hellerupvej 12, Hellerup, Dan-  
mark.

*Utenlandske institusjoner.*

- Accessions Department, National Lending Library for Science  
and Technology, Boston Spa., Yorkshire, England.  
Martinus Nijhoff, Periodicals Dept., P. O. Box 269, Haag,  
Nederland.  
Royal Entomological Society of London, 41 Queens Gate,  
London S.W. 7.



## INNHold

	Side
Mehl, R.: Nordmøres Lepidoptera, 2. Svermere, spindere, målere og nattfly. . . . .	191
Opheim, Magne: The Norwegian species of Momphidae. . . . .	204
Aagaard, Kaare: Lepidoptera fra Trøndelag. . . . .	218
Opheim, M.: Nye Lepidoptera fra Norge. . . . .	231
Nye lokaliteter for norske Lepidoptera, samt sjeldnere funn IV . . . . .	236
Lid, Gunnar: Trekk av admiralen ( <i>Vanessa atalanta</i> L). observert i ytre Oslofjord i 1963. . . . .	244
Bokanmeldelse . . . . .	250
Medlem- og abonnentfortegnelse . . . . .	251