

NORSKE INSEKTTABELLER

2.

EDDERKOPPER

Tabell til alle norske familier.

Erling Hauge

ZOOLOGISK MUSEUM

UNIVERSITETET I BERGEN

Utgitt av Norsk Entomologisk Forening 1982.

"NORSKE INSEKTTABELLER" er en serie norskspråklige bestemmelsestabeller over landets insektfauna.

Tabellene kommer ut uregelmessig og vil bli gjort kjent gjennom "INSEKTNYTT".

Foreningens medlemmer oppfordres til å bidra med stoff. Bidrag kan sendes Sigmund Hågvar, Norsk institutt for skogforskning, 1432 Ås-NLH. Retningslinjer er gitt på bakre omslag.



Denne tabellen er til salgs hos foreningens distributør, Jac. Fjeldalen, Postboks 70, 1432 Ås-NLH.

Pris: Medlemmer kr. 10,-, ikke-medlemmer kr. 15,-.

FORORD

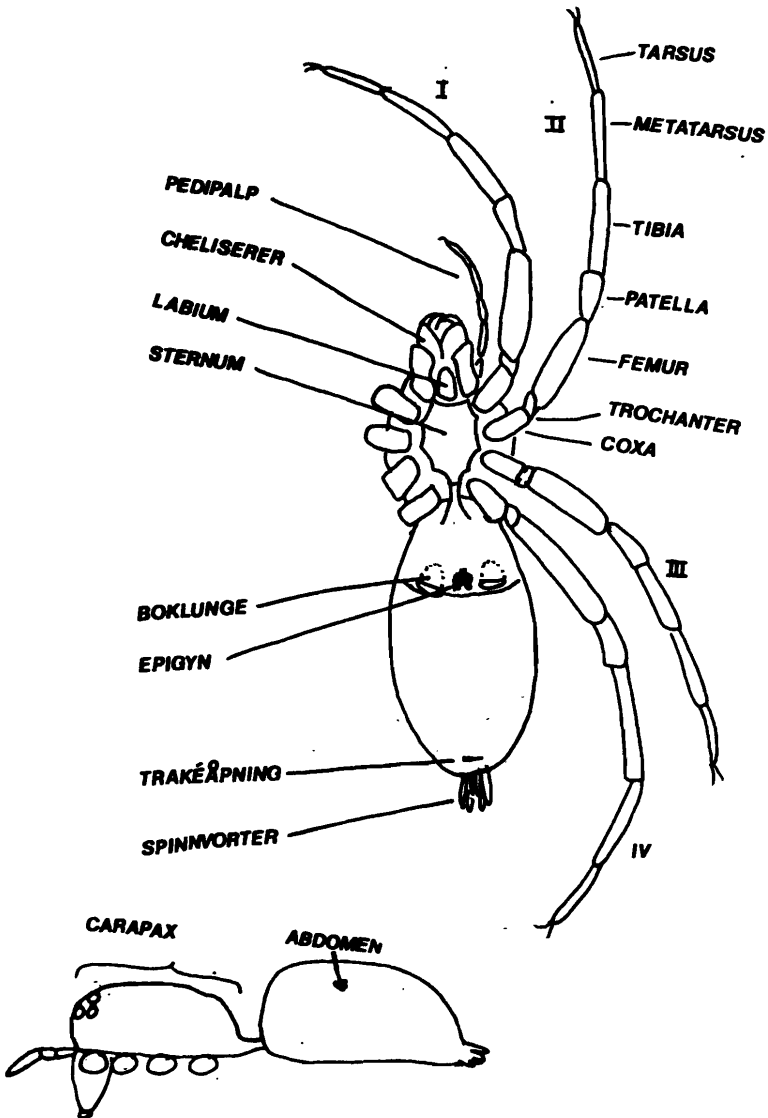
I dette nummeret av "Norske Insekttabeller" har vi tatt med en bestemmelsestabell over de norske edderkoppfamilier, - til tross for at edderkopper ikke er insekter.

For det første har edderkoppene tradisjonelt vært innlemmet i Norsk Entomologisk Forenings virksomhet. Dessuten er det et klart behov for en slik tabell, både blant studenter, til kursbruk, og for amatører. Vi håper den vil fungere som en innfallsport for alle som ønsker å sette seg inn i edderkoppenes interessante og spennende verden.

S. H.

OVERSIKTSBILDE

(ETTER LOCKET & MILLIDGE 1951)



INNLEDNING

Tabellen, som dekker samtlige kjente norske familier av edderkoppene (Araneae), er i det vesentlige å betrakte som en bearbeidelse og tilpasning til norske forhold av tilsvarende familietabell hos Locket & Millidge (1951), hvorfra også er lånt en del figurer. Tabellen er også i noen grad en omarbeidelse av en eldre utgave som er blitt brukt i systematikkundervisningen på Zoologisk museum i Bergen.

Lesere uten tidligere erfaring med gruppen Araneae gjøres her oppmerksom på at gruppen er under revisjon på familienivå, med de usikkerhetene og kontroversene som dermed rår ekspertene imellom med hensyn til de fylogenetiske relasjonene innen gruppen. Med forbehold i dette er det meningen at denne tabellen skal bidra til at lesere forholdsvis raskt skal kunne lære seg å kjenne igjen de fleste av de norske artene på familienivå. Noen samlet oversikt eller nøkler på de vel 500 kjente norske artene finnes foreløpig ikke. For de som er interessert i å gå videre ned på artsnivå på sitt norske materiale, anbefales at man innledningsvis skaffer seg British Spiders I + II (Locket & Millidge 1951, 1953), som dekker en god del, men ikke alle de norske artene. På nordisk basis kan nevnes at det finnes et par bind av Danmarks Fauna og serien Svensk Spindelfauna som dekker en del familier på artsnivå. I Finland er dekningen av hele gruppen avsluttet med Palmgren (1977) hvor det i hans referanse henvises til tidligere deler av serien.

labell

1. Edderkopper med 6 øyne..... 2
- Edderkopper med 8 øyne..... 3
2. Øyenstillingen som vist på fig.1. Tarseklør sitter på et lite ekstra ledd (onychium)(fig.2).
Fam. Oonopidae. Små, lyse edderkopper med total lengde høyst 3 mm. En norsk art: Oonops pulcher Templeton. Litt til bare på Vestlandet.
- Øyenstilling annerledes, mangler onychium.
Fam. Lysderidae. Større arter. En norsk art: Segestria senoculata (L.). 7-10 mm . Langstrakt abdomen med dorsalt "huggormmønster" (fig. 3).
3. Edderkopper med cribellum (ventralt foran spinnvortene (fig.4) og tilhørende calamistrum på tarsus IV (fig.5)..... 17
- Uten cribellum og calamistrum..... 4
4. Carapax sett forfra firkantet med fire store fremoverrettede øyne (fig.6). Øvrige øyne meget mindre og sitter lengre bak i to rekker oppe på carapax (fig. 7).
Fam. Salticidae (hoppe-edderkopper)
- Carapax annerledes..... 5
5. Øyne i tre rekker (sett forfra): Første rekke (nederste) 4 små fremoverrettede øyne, 2. rekke to store fremoverrettede øyne, 3. rekke to middels store øyne oppe på hodetdelen (fig.8 og 9)..... 6
- Øyne annerledes..... 7
6. Tredje øyrekke bare litt lengre enn 2. rekke. Tarsenes klør med relativt få tenner (fig.10a)
Fam. Lycosidae (Ulvedderkopper). Slektene Pardosa, Trochosa (fig.11), Alopecosa og Pirata (fig.12).

FIG 1



FIG 2

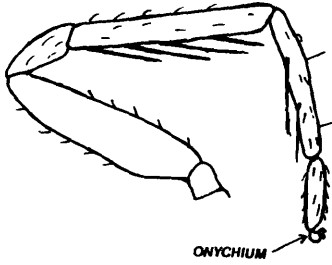


FIG 4

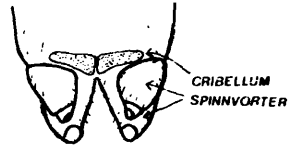


FIG.5

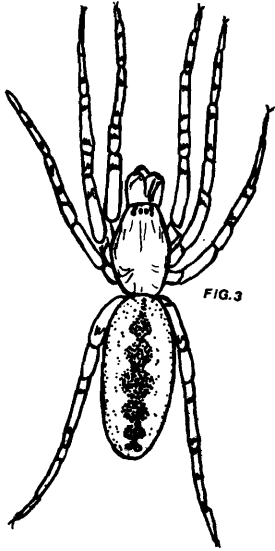
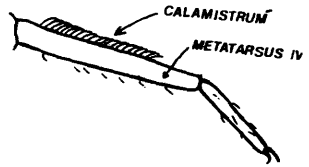


FIG.3

FIG.7

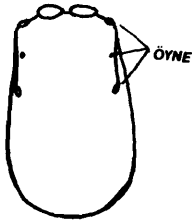


FIG.6



FIG.8



FIG.9

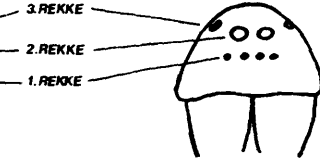


FIG.10A



FIG.10B



FIG.11



FIG.12



- Tredje øyerekke mye lengre enn 2. rekke. Sett ovenfra mindre inntrykk av 3 rekker enn hos Lycosidae. Mange og store tenner på tarsenes klør. Abdomen ofte sigarformet, langstrakt, m.el.m. avtagende i en spiss bakover (fig.13).

Fam. Pisauridae. To arter i Norge: Pisaura mirabilis(Cl.), 12-15 mm, abdomen med mykt skjokoladebrunt band (fig.13).
Dolomedes fimbriatus (Clerck) (Myrrederkopp). Opptil 20 mm lang (♀). Abdomen dypt brun, med to laterale gul-hvite band, som fortsetter frem på carapax.

- 7. Bakre spinnvorte som oftest klart lengre enn de fremre, og vanligvis tydelig toleddet (fig. 14 og 15)..... 8
- Spinnvortene annerledes..... 9
- 8. Spinnvortene sitter samlet (ikke på en rekke).

Fam. Agelenidae. Flere arter. Vanlig innendørs: Tegenaria domestica (Clerck) (Husedderkoppen)

- Samtlige spinnvorter sitter på en rekke, de "bakre" ytterst i rekken (fig. 15).

Fam. Hahniidae.

- 9. Fremre tibiae og metatarsi dorsalt en serie lange, tagger (kraftige hår) som alternerer med serie kortere, krumme tagger (fig.16). Kuleformet bakkropp, ofte med et par "humper" dorsalt (kan også finnes hos en del Argiopidae).

Fam. Mimetidae. En norsk art: Ero furcata (Villers).

- Beskrivelsen dekkes ikke av pkt. 9..... 10
- 10. Tarsér med 2 klør..... 11
- Tarsér med 3 klør (to store og en liten mellom og ved basis av de to andre)..... 13

FIG. 13



FIG. 14



FIG. 15



FIG. 16



11. Krabbelignende former. Karakteristisk habitus: Fig. 17. Første og særlig 2. beinpar lange, og holdes ut i lateralplanet.
Fam. Thomisidae (Krabbe-edderkopper).
- Habitus og bein mer normale..... 12
12. Fremre spinnvorter sylindriske og klart adskilte (fig. 18), og noe lengre enn de bakre. Øynene i to rekker, de midtre i bakre rekke noen ganger ovale.
Fam. Gnaphosidae. Middelsstore til store arter. Jagende.
- Fremre spinnvorter kortere, koniske og tettere sammen (fig. 19).
Fam. Clubionidae. Middelsstore til store arter. Jagende.
13. Tarsus IV med ventrale kraftige hår (tagger) som er sagtakket på sin dorsale kant (fig. 20) (meget vanskelig å se på små individer). Mer pålitelig: Labium flatt (fig. 21).
- Labium fortykket til voll i forkanten (fig. 22). Med en unntagelse: Uten sagtakkede hår på tarsus IV..... 14
14. Tarsus med sagtakkede hår.
Fam. Nesticidae. En norsk art: Nesticus cellulaneus (Cl.)
- Tarsus uten sagtakkede hår..... 15
15. Edderkopper med lange chelicærer og giftklør (fig. 23). Femora med serie trichobothrier på basale halvdel (fig. 24). Lang sigarformet bakropp (unntak finnes). Lange bein. Adulte hunner mangler epigyn. Spinner hjulnett.
Fam. Tetragnathidae.
- Normale chelicerae. Uten regulære serie trichobothrier på femora. Voksne hunner med epigyn..... 16

FIG. 17



FIG 18



FIG 19



FIG. 20

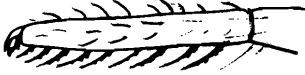


FIG. 21



FIG. 22



FIG. 23

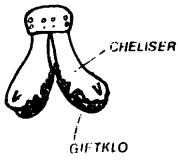
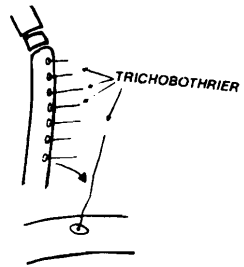


FIG. 24



16. Chelicerer med stridulasjonsriller på ytter-siden (fig.25)(kan være vanskelig å få øye på, avhenger av lysets innfallsvinkel). Clypeus høyere enn diameteren til de fremre, midtre øynene. Bygger horisontale, tettspundne nett ("baldakiner").

Fam. Linyphiidae (U.fam. Linyphiinae og Erigoninae). Vår artsrikeste familie. De fleste rundt 2 mm og mindre i kroppsstørrelse.

- Chelicerer uten stridulasjonsriller, men vanlig med basal, lateral kondyl ("knøl")(fig.26). Clypeus (med ett unntak nær) alltid smalere enn diameteren til de fremre, midtre øynene. Hunnene med store kuleformede bakkropper. Relativt store arter. Bygger hjulformede nett.

Fam. Argiopidae (Araneidae)

Eksempel: Araneus diadematus (Clerck)(korsedderkoppen).

17. Mørke øyne. Øyenstilling og kroppsform som antydnet på fig. 27.

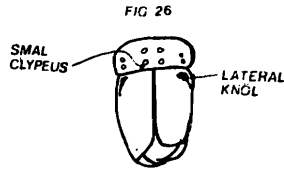
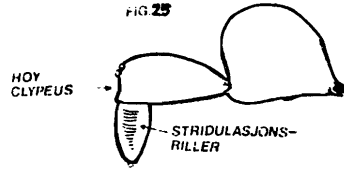
Fam. Uloboridae. I Norge en art:

Hyptiotes paradoxus (C.L.Koch).

Meget skjelden, men kan umulig forveksles med våre andre arter.

- Øyne arrangert mer i to rekker, og samtlige vanligvis perlemorsskinnende.

Fam. Dictynidae



REFERANSER

Locket, G.H. & A.F. Millidge 1951 + 1953. British Spiders (I+II), Ray Society, London.

Palmgren, P. 1977. Die Spinnenfauna Finlands und Ostfennoskandiens VIII. Fauna Fennica 30, 50 pp., Helsinki.

Rettledning til bidragsyttere

1. Manuskriptet leveres maskinskrevet på A-4 ark.
Da det taes direkte kopi av manuset (som forminskes ned til A-5 ved trykningen), må manuset være pent og feilfritt.
2. Figurer tegnes med tusj og kan limes inn hvor som helst i manuset. Husk figurtekst under. Ofte kan det passe å samle figurene på egne sider. Da må denne figursiden stå så nær tekstomtalen som mulig, helst vis-a-vis.
3. Den første manussiden gis sidenr. 1. (Tittelsiden nummereres ikke.) Selve omslaget utformes av foreningen.

- Bruk ellers tidligere numre som forbilde.

